



แผนการบริหารและพัฒนา ทรัพยากรมนุษย์ ประจำปีงบประมาณ 2569

มหาวิทยาลัยราชภัฏวไลยอลงกรณ์ ในพระบรมราชูปถัมภ์



2026

คำนำ

มหาวิทยาลัยราชภัฏวไลยอลงกรณ์ ในพระบรมราชูปถัมภ์ จังหวัดปทุมธานีเป็นสถาบันอุดมศึกษา เพื่อพัฒนาท้องถิ่น ตามพระราชบัญญัติมหาวิทยาลัยราชภัฏ พ.ศ.2547 โดยมีวัตถุประสงค์ในการให้การศึกษา ส่งเสริมวิชาการและวิชาชีพชั้นสูง ทำการสอน วิจัย ให้บริการทางวิชาการแก่สังคม ปรับปรุง ถ่ายทอดและพัฒนาเทคโนโลยี ทำนุบำรุงศิลปะและวัฒนธรรม ผลิตและส่งเสริมวิทยฐานะครูและได้กำหนดภาระหน้าที่ของ มหาวิทยาลัยไว้หลายประการ ประกอบกับ แผนนโยบายการพัฒนามหาวิทยาลัยในช่วงปี พ.ศ. 2566-2570 ของสภามหาวิทยาลัย และกรอบแผนยุทธศาสตร์มหาวิทยาลัยราชภัฏวไลยอลงกรณ์ ในพระบรมราชูปถัมภ์ ระยะ 20 ปี พ.ศ. 2560 - 2579 รวมถึง แผนกลยุทธ์:มหาวิทยาลัยราชภัฏวไลยอลงกรณ์ ในพระบรมราชูปถัมภ์ พ.ศ. 2566 – 2570 ซึ่งได้กำหนดประเด็นนโยบาย และประเด็นยุทธศาสตร์รวมถึงกลยุทธ์ในแต่ละด้านใหม่ ภายหลังจากทบทวนยุทธศาสตร์มหาวิทยาลัยในคราวสัมมนาจัดทำแผนปฏิบัติการประจำปีงบประมาณ 2568 ที่ผ่านมา

มหาวิทยาลัยได้ตระหนักถึงภาระหน้าที่ในการพัฒนาบุคลากรทุกสายงานให้มีความพร้อมในการ ปฏิบัติราชการ ให้เกิดผลสัมฤทธิ์ที่ดีและเป็นไปตามวัตถุประสงค์ของมหาวิทยาลัย ตามพระราชบัญญัติ มหาวิทยาลัยราชภัฏ พ.ศ.2547 จึงได้จัดทำแผนบริหารและพัฒนาทรัพยากรมนุษย์ มหาวิทยาลัยราชภัฏวไลยอลงกรณ์ในพระบรมราชูปถัมภ์ จังหวัดปทุมธานี ประจำปีงบประมาณ พ.ศ.2569 ขึ้น โดยได้ผ่านขั้นตอน การประชุมของผู้เกี่ยวข้อง หวังเป็นอย่างยิ่งว่า แผนบริหารและพัฒนาทรัพยากรมนุษย์ ประจำปีงบประมาณ พ.ศ.2569 จะเป็นประโยชน์และเป็นแนวทางในการขับเคลื่อนสู่การปฏิบัติของบุคลากรมหาวิทยาลัยในอนาคต

สำนักงานอธิการบดี

กองกลาง

งานบริหารทรัพยากรมนุษย์

มกราคม 2569

สารบัญ

ส่วนที่ 1 สถานการณ์แนวโน้มปัจจัยที่มีผลกระทบต่อแผนยุทธศาสตร์การบริหารและพัฒนาทรัพยากรมนุษย์	หน้า
1.สถานการณ์ภายในมหาวิทยาลัย	
1.1 ผลการดำเนินงานตามเป้าประสงค์ของแผนการบริหารและพัฒนาทรัพยากรมนุษย์ 2568	1
1.2 ผลในด้านการบริหารทรัพยากรบุคคล (HRM)	1
1.3 ข้อมูลบุคลากรทั้งหมดจำแนกตามประเภท หน่วยงาน	2
ส่วนที่ 2 ปัจจัยด้านการบริหารและพัฒนาทรัพยากรมนุษย์	
2.1 กรอบนโยบายสภามหาวิทยาลัย (ให้ใช้ประกาศนี้ ตั้งแต่วันที่ 6 กุมภาพันธ์ พ.ศ.2568)	9
2.2 แผนยุทธศาสตร์มหาวิทยาลัยราชภัฏวไลยอลงกรณ์ ในพระบรมราชูปถัมภ์ ระยะ 20 ปี พ.ศ. 2560 - 2579	12
2.3 แผนกลยุทธ์มหาวิทยาลัยราชภัฏวไลยอลงกรณ์ ในพระบรมราชูปถัมภ์ พ.ศ. 2566 - 2570 (ฉบับปรับปรุง ตุลาคม 2568) ประจำปีงบประมาณ พ.ศ. 2569	13
2.4 นโยบายการบริหารทรัพยากรบุคคล มหาวิทยาลัยราชภัฏวไลยอลงกรณ์ ในพระบรมราชูปถัมภ์ (ปี68-70)	16
2.5 แผนผลิตบัณฑิต (พ.ศ. 2566 - 2570)	18
2.6 แผนพัฒนา/ปรับปรุงหลักสูตรระยะ 5 ปี (พ.ศ. 2566 - 2570)	22
2.7 ความต้องการอาจารย์ในหลักสูตร	27
2.8 คุณวุฒิ สาขาที่ขอรับทุนพัฒนาอาจารย์ (2566-2570)	33
2.9 การตรวจสอบความสอดคล้องของสาขาวิชาที่เปิดสอน กับ 10 อุตสาหกรรมเป้าหมาย กลไกขับเคลื่อนเศรษฐกิจเพื่ออนาคต	46
ส่วนที่ 3 รายงานผลการทบทวนแผนการบริหารและพัฒนาทรัพยากรมนุษย์ ประจำปีงบประมาณ 2568	
3.1 ผลลัพธ์และความสำเร็จที่สำคัญ (Key Achievements)	50
3.2 ประเด็นที่ต้องติดตามและพิจารณา (Areas for Attention)	51
3.3 การวิเคราะห์สภาพแวดล้อมด้านการบริหารงานทรัพยากรมนุษย์ประจำปีงบประมาณ 2568 และจัดทำแผนประจำปีงบประมาณ 2569	52
3.4 การจัดทำตาราง TOWS Matrix Analysis (แยก HRM / HRD)	53
3.4.1 TOWS MATRIX – ด้านการบริหารงานบุคคล (HRM)	53
3.4.2 MATRIX – ด้านการพัฒนาบุคลากร (HRD)	54
3.5 กลยุทธ์ ประเด็นยุทธศาสตร์ ตัวชี้วัด และค่าเป้าหมาย	55
ส่วนที่ 4 กิจกรรม/โครงการ ปีงบประมาณ 2569	
4.1 ด้านการบริหารทรัพยากรบุคคล HRM Plan (Human Resource Management) ปีงบประมาณ 2569	56
4.2 ด้านการบริหารทรัพยากรบุคคล HRD Plan (Human Resource Development) ปีงบประมาณ 2569	58
ส่วนที่ 5 แนวทางการติดตามและประเมินผล	60

สารบัญตาราง

		หน้า	
ตารางที่ 1	จำนวนบุคลากรทั้งหมด จำแนกตามประเภท สายงาน - เพศ	1	
ตารางที่ 2	จำนวนบุคลากรทั้งหมด จำแนกตามประเภท สายงาน - เพศ	2	
ตารางที่ 3	จำนวนบุคลากรทั้งหมด จำแนกตามประเภท และปีงบประมาณ	2	
ตารางที่ 4	จำนวนบุคลากรสายวิชาการทั้งหมด จำแนกตามหน่วยงาน	3	
ตารางที่ 5	จำนวนอาจารย์ข้าราชการ ทั้งหมด จำแนกตามหน่วยงาน	3	
ตารางที่ 6	จำนวนอาจารย์พนักงานมหาวิทยาลัย จำแนกตามหน่วยงาน	4	
ตารางที่ 7	จำนวนอาจารย์ลูกจ้างชั่วคราว จำแนกตามหน่วยงาน	4	
ตารางที่ 8	จำนวนบุคลากรสายวิชาการ จำแนกตามคุณวุฒิ	5	
ตารางที่ 9	จำนวนบุคลากรสายสนับสนุน จำแนกตามหน่วยงาน	6	
ตารางที่ 10	จำนวนบุคลากรสายสนับสนุน จำแนกตามคุณวุฒิและหน่วยงาน	8	
ตารางที่ 11	จำนวนบุคลากรทั้งหมด จำแนกตาม Generation	8	
ตารางที่ 12	ตัวชี้วัดผลสำเร็จ หน่วยงานับและค่าเป้าหมาย	15	
ตารางที่ 13	แสดง แผนผลิตบัณฑิต ประจำปีงบประมาณ 66 - 70	คณะเทคโนโลยีการเกษตร	18
		คณะมนุษยศาสตร์และสังคมศาสตร์	18
		คณะวิทยาการจัดการ	19
		คณะครุศาสตร์	19
		คณะเทคโนโลยีอุตสาหกรรม	20
		คณะวิทยาศาสตร์และเทคโนโลยี	20
		วิทยาลัยนวัตกรรมการจัดการ	21
		คณะสาธารณสุขศาสตร์	21
		มรภ.วไลยอลงกรณ์ฯ สระแก้ว	21
		คณะเทคโนโลยีการเกษตร	22
ตารางที่ 14	แผนพัฒนา/ปรับปรุงหลักสูตรระยะ 5 ปี (พ.ศ. 2566 - 2570)	คณะมนุษยศาสตร์และสังคมศาสตร์	22
		คณะวิทยาการจัดการ	23
		คณะครุศาสตร์	23
		คณะเทคโนโลยีอุตสาหกรรม	24
		คณะวิทยาศาสตร์และเทคโนโลยี	25
		วิทยาลัยนวัตกรรมการจัดการ	25
		คณะสาธารณสุขศาสตร์	26
		มรภ.วไลยอลงกรณ์ฯ สระแก้ว	26
		คณะเทคโนโลยีการเกษตร	27
		คณะมนุษยศาสตร์และสังคมศาสตร์	27
ตารางที่ 15	ความต้องการอาจารย์ในหลักสูตร	คณะครุศาสตร์	28
		คณะเทคโนโลยีอุตสาหกรรม	29
		คณะวิทยาศาสตร์และเทคโนโลยี	29

สารบัญตาราง (2)

		หน้า	
ตารางที่ 15	ความต้องการอาจารย์ในหลักสูตร	วิทยาลัยนวัตกรรมการจัดการ	30
		คณะสาธารณสุขศาสตร์	31
		มรภ.วไลยอลงกรณ์ฯ สระแก้ว	32
		คณะเทคโนโลยีการเกษตร	33
		คณะวิทยาการจัดการ	34
ตารางที่ 16	แสดง ข้อมูลคุณวุฒิ/สาขา ที่ขอรับทุนพัฒนาอาจารย์	คณะครุศาสตร์	36
		คณะวิทยาศาสตร์และเทคโนโลยี	39
		วิทยาลัยนวัตกรรมการจัดการ	43
		คณะสาธารณสุขศาสตร์	44
		มรภ.วไลยอลงกรณ์ฯ สระแก้ว	45
		คณะเทคโนโลยีการเกษตร	46
		คณะวิทยาการจัดการ	46
ตารางที่ 17	แสดงความสอดคล้องของสาขาวิชาที่เปิดสอน กับ 10 อุตสาหกรรมเป้าหมายกลไกขับเคลื่อนเศรษฐกิจ เพื่ออนาคต	คณะเทคโนโลยีอุตสาหกรรม	47
		คณะวิทยาศาสตร์และเทคโนโลยี	47
		วิทยาลัยนวัตกรรมการจัดการ	48
		คณะสาธารณสุขศาสตร์	48
		มรภ.วไลยอลงกรณ์ฯ สระแก้ว	49

ส่วนที่ 1

สถานการณ์แนวโน้มปัจจัยที่มีผลกระทบต่อแผนยุทธศาสตร์ การบริหารและพัฒนาทรัพยากรมนุษย์

1.สถานการณ์ภายในมหาวิทยาลัย

1.1 ผลการดำเนินงานตามเป้าประสงค์ของแผนการบริหารและพัฒนาทรัพยากรมนุษย์

มหาวิทยาลัยราชภัฏวไลยอลงกรณ์ ในพระบรมราชูปถัมภ์ พ.ศ. 2568

ผลการดำเนินงาน ของแผนบริหารและพัฒนาบุคลากร พ.ศ. 2568 “ภายใต้เป้าประสงค์ที่กำหนดไว้ ตามแผนปฏิบัติราชการประจำปี งบประมาณ 2568 ของมหาวิทยาลัยในส่วนที่เกี่ยวข้องกับงานบริหารทรัพยากรมนุษย์ โดยมีตัวชี้วัดที่กำหนดไว้ภายใต้ยุทธศาสตร์ที่ 4 พัฒนาระบบบริหารจัดการบนหลักธรรมาภิบาล และความเป็นดิจิทัล เพื่อมุ่งสู่ความเป็นเลิศได้มาตรฐานในระดับสากลและตอบสนองเป้าหมายการพัฒนาที่ยั่งยืน โดยมีวัตถุประสงค์เชิงกลยุทธ์ ระบบการบริหารจัดการบนหลักธรรมาภิบาลที่มีประสิทธิภาพ ทันสมัย ตอบสนองสู่ความเป็นเลิศ และได้มาตรฐานเป็นที่ยอมรับในระดับสากล จำนวน 3 ตัวชี้วัด ดังนี้ 1. ข้อ 4.1 ผลการประเมินตามเกณฑ์คุณภาพการศึกษาเพื่อการดำเนินการที่เป็นเลิศ (EdPEX) เป้าหมาย 310 คะแนน 2.ข้อ 4.2 ผลการประเมินคุณธรรมและความโปร่งใสในการดำเนินงานของหน่วยงานภาครัฐ (ITA) เป้าหมาย 95 คะแนน และ 3.ข้อ 4.6 ค่าเฉลี่ยความผูกพันของบุคลากรที่มีต่อมหาวิทยาลัย ค่าเป้าหมาย ค่าเฉลี่ย 4.51 จากจำนวนตัวชี้วัดทั้งหมด โดยมีผลการดำเนินงาน ดังนี้ 1. ผลการประเมินตามเกณฑ์คุณภาพการศึกษาเพื่อการดำเนินการที่เป็นเลิศ (EdPEX) ผลการดำเนินงาน 28 คะแนน (เฉพาะในหมวดที่ 5) 2.ผลการประเมินคุณธรรมและความโปร่งใสในการดำเนินงานของหน่วยงานภาครัฐ (ITA) ผลการดำเนินงาน 90.96 คะแนน 3.ค่าเฉลี่ยความผูกพันของบุคลากรที่มีต่อมหาวิทยาลัย ผลการดำเนินงาน ค่าเฉลี่ย 4.43 คะแนน

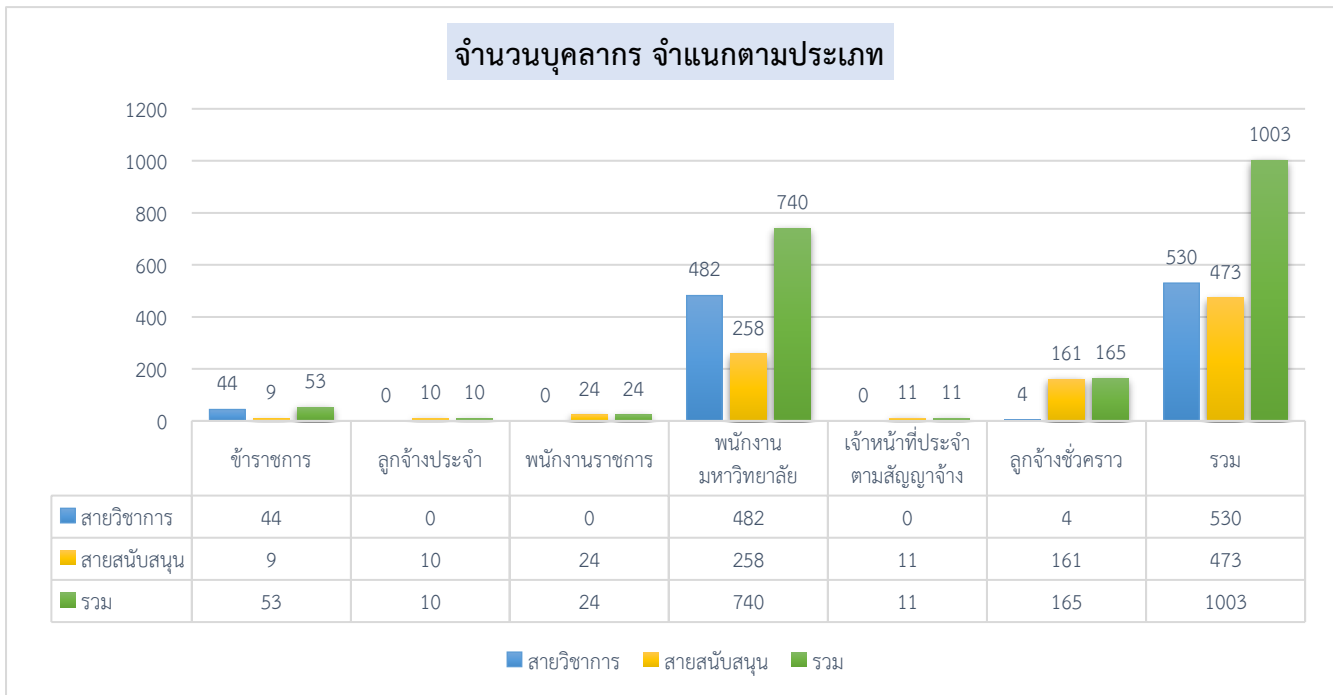
1.2 ผลในด้านการบริหารทรัพยากรบุคคล(HRM)

ในส่วนของการบริหารอัตรากำลัง มหาวิทยาลัยมีกรอบอัตรากำลังข้าราชการพลเรือนในสถาบันอุดมศึกษา สายวิชาการ ประจำปีงบประมาณ พ.ศ. 2569 (ปีการศึกษา 2567) โดยระบุจำนวนอัตรากำลังที่พึงมีของสายวิชาการ **รวมทั้งหมด 530 อัตรา** ปัจจุบันในวันที่ 16 สิงหาคม 2568 มหาวิทยาลัย มีจำนวน อัตรากำลังสายวิชาการในหน่วยงาน **รวมทั้งหมด 530 อัตรา** และมีจำนวนอัตรากำลังที่พึงมีของสายสนับสนุน **รวมทั้งหมด 473 อัตรา** ซึ่งจากอัตรากำลังที่มีอยู่ ณ ปัจจุบันในส่วนของสายสนับสนุนนั้นนับว่าพอเพียงต่อการดำเนินงานเพื่อให้บรรลุภารกิจและเป้าหมายที่ต้องส่งมอบผลงานต่อมหาวิทยาลัย รวมบุคลากรทั้งหมด **1,003 คน**

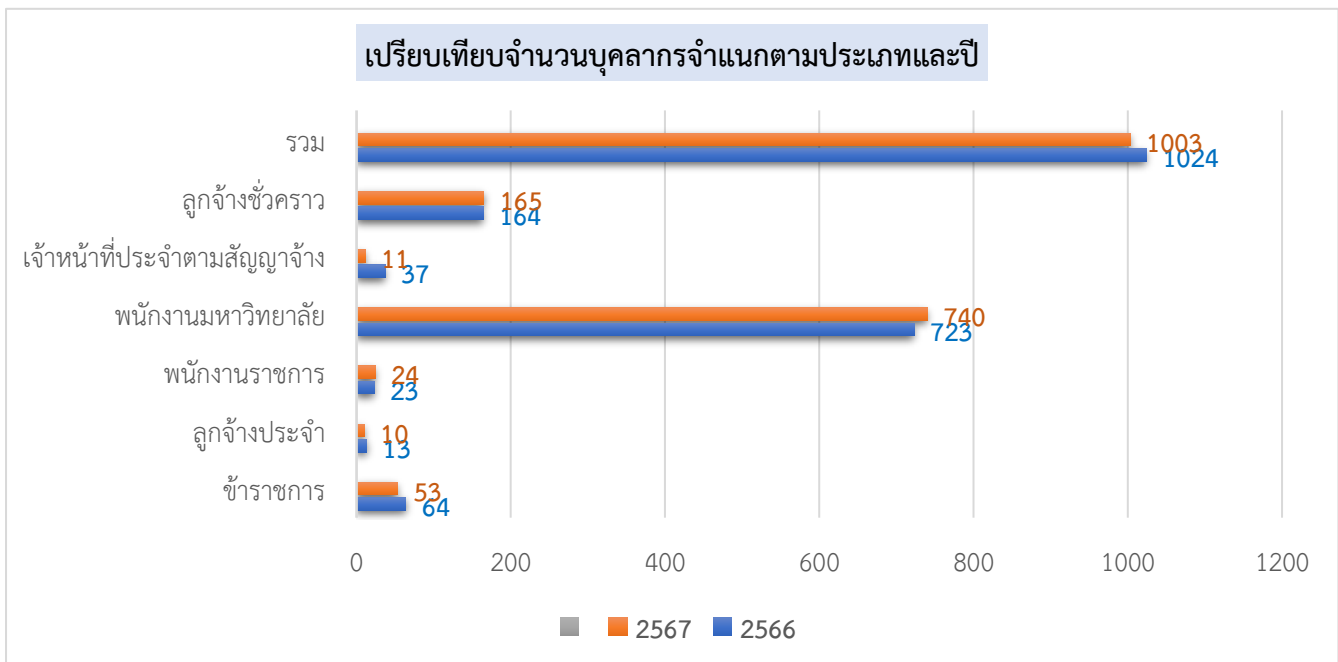
ประเภทบุคลากร	สายวิชาการ			สายสนับสนุน			รวม	ร้อยละ
	ชาย	หญิง	รวม	ชาย	หญิง	รวม		
1 ข้าราชการ	16	28	44	-	9	9	53	5.28
2 ลูกจ้างประจำ	-	-	0	7	3	10	10	1.00
3 พนักงานราชการ	-	-	0	4	20	24	24	2.39
4 พนักงานมหาวิทยาลัย	194	288	482	62	196	258	740	73.78
5 เจ้าหน้าที่ประจำตามสัญญาจ้าง	-	-	0	4	7	11	11	1.10
6 ลูกจ้างชั่วคราว	4	-	4	90	71	161	165	16.45
รวม	214	316	530	167	306	473	1003	100

ตารางที่ 1 จำนวนบุคลากรทั้งหมด จำแนกตามประเภท สายงาน - เพศ

1.3 ข้อมูลบุคลากรทั้งหมดจำแนกตามประเภท หน่วยงาน

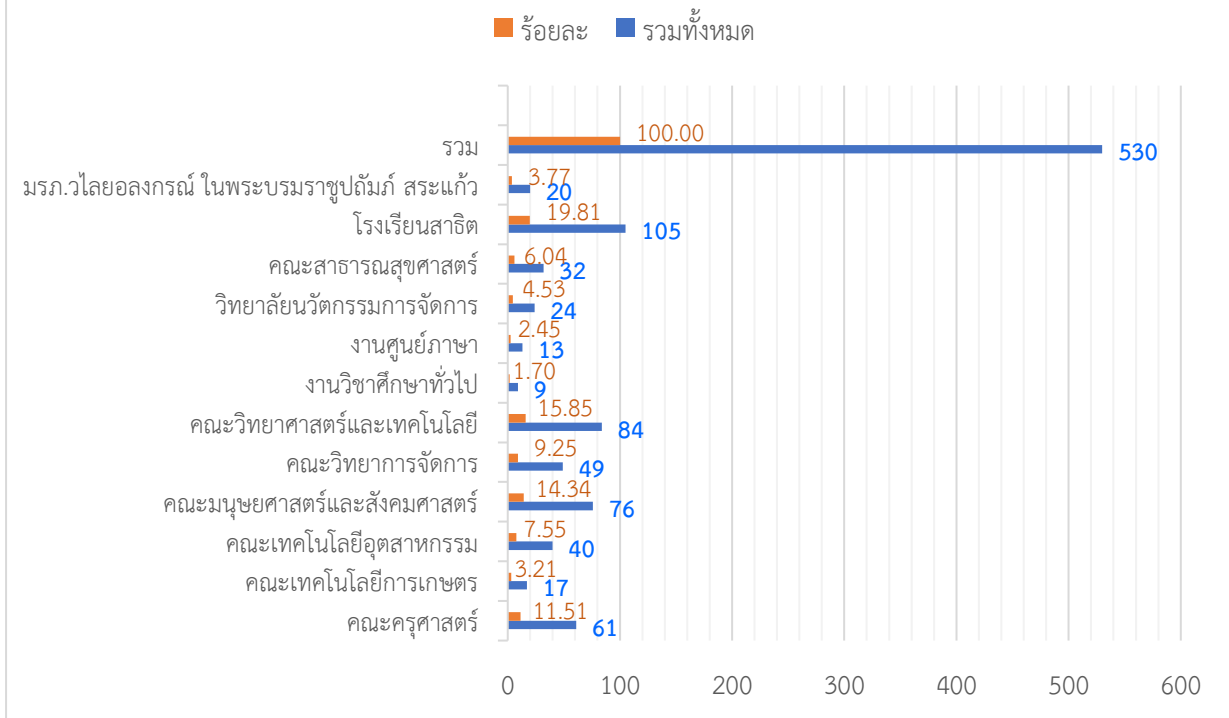


ตารางที่ 2 จำนวนบุคลากรทั้งหมด จำแนกตามประเภท สายงาน – เพศ



ตารางที่ 3 จำนวนบุคลากรทั้งหมด จำแนกตามประเภท และปีงบประมาณ

จำนวนบุคลากรสายวิชาการ จำแนกตามหน่วยงาน

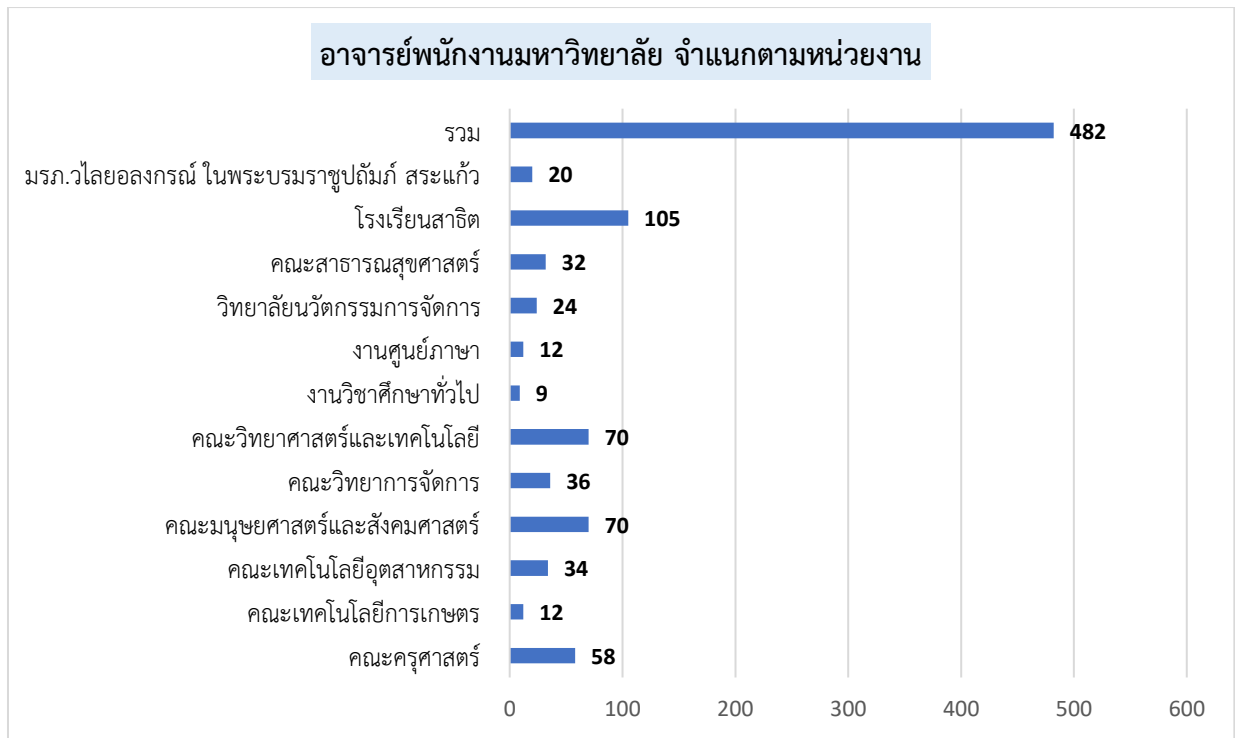


ตารางที่ 4 จำนวนบุคลากรสายวิชาการทั้งหมด จำแนกตามหน่วยงาน

อาจารย์ข้าราชการ จำแนกตามหน่วยงาน



ตารางที่ 5 จำนวนอาจารย์ข้าราชการ ทั้งหมด จำแนกตามหน่วยงาน

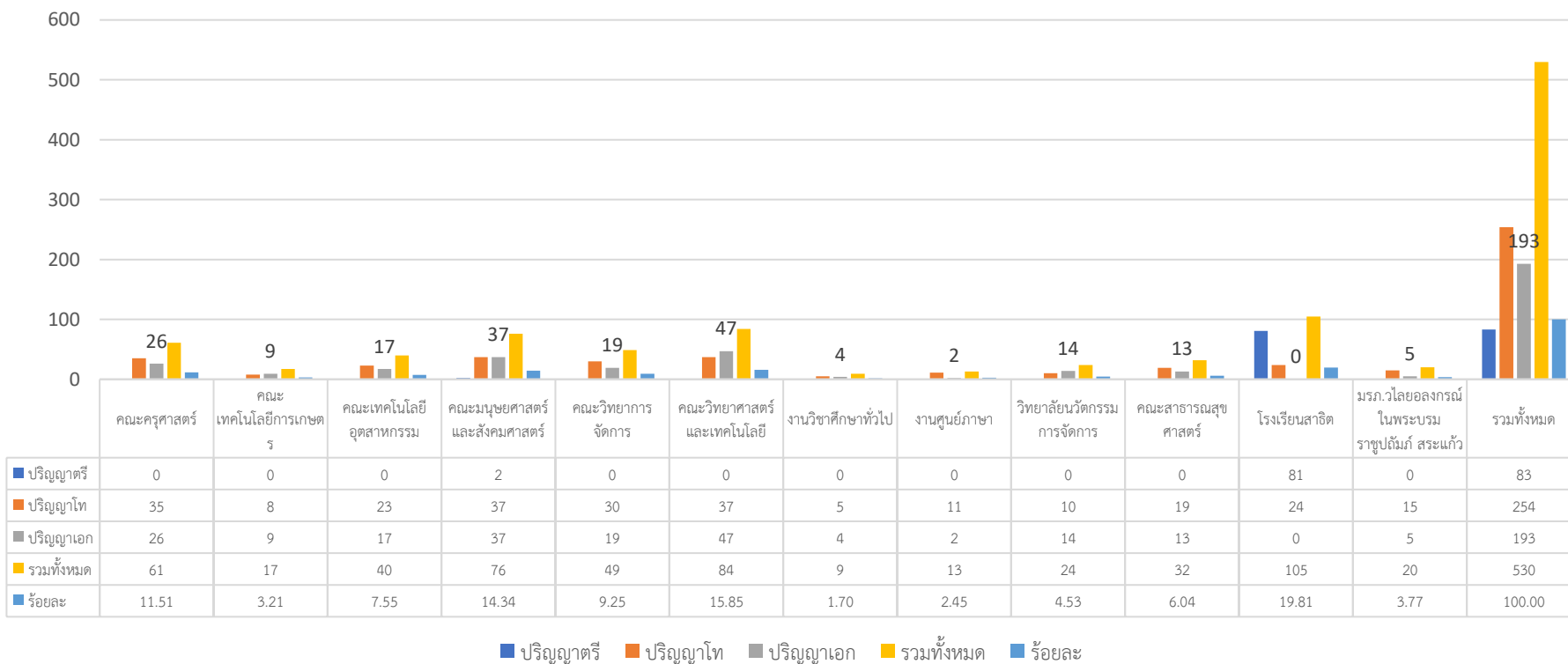


ตารางที่ 6 จำนวนอาจารย์พนักงานมหาวิทยาลัย จำแนกตามหน่วยงาน



ตารางที่ 7 จำนวนอาจารย์ลูกจ้างชั่วคราว จำแนกตามหน่วยงาน

บุคลากรสายวิชาการ จำแนกตามคุณวุฒิ



ตารางที่ 8 จำนวนบุคลากรสายวิชาการ จำแนกตามคุณวุฒิ

จำนวนบุคลากรสายสนับสนุน จำแนกตามหน่วยงาน

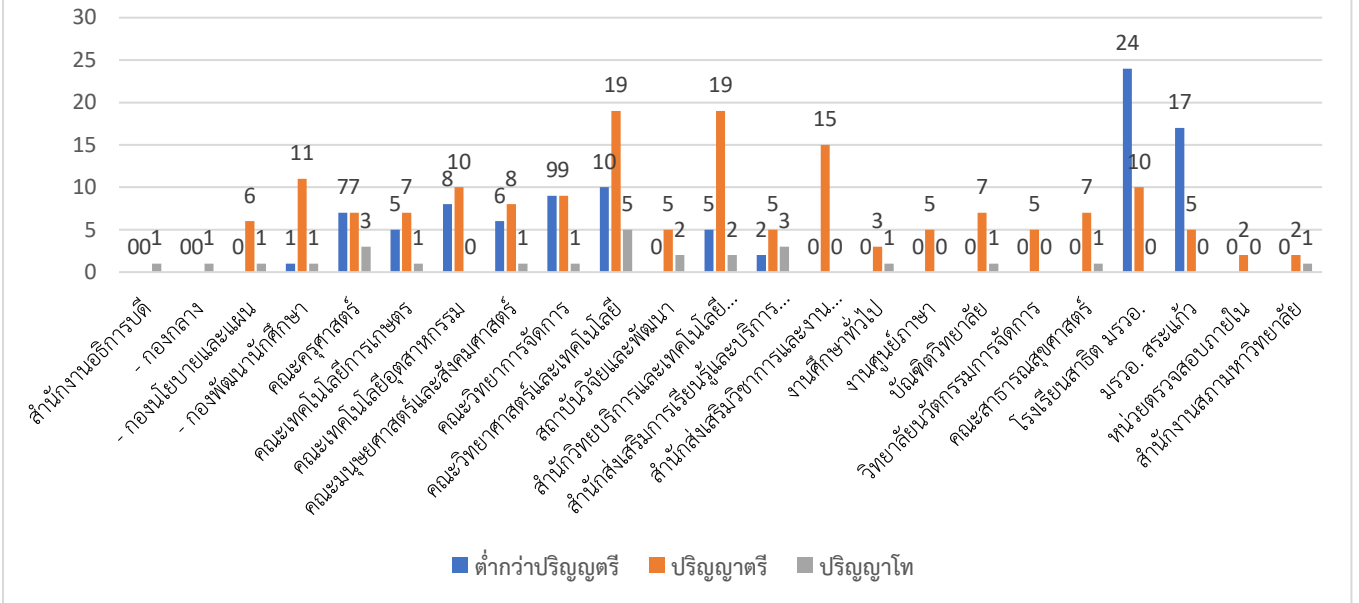
ลำดับ	หน่วยงาน	ข้าราชการ			ลูกจ้างประจำ			พนักงานราชการ			พนักงานมหาวิทยาลัย			เจ้าหน้าที่ประจำตามสัญญาจ้าง			ลูกจ้างชั่วคราว			รวมทั้งหมด	ร้อยละ
		ชาย	หญิง	รวม	ชาย	หญิง	รวม	ชาย	หญิง	รวม	ชาย	หญิง	รวม	ชาย	หญิง	รวม	ชาย	หญิง	รวม		
1	สำนักงานอธิการบดี		1	1			0			0			0			0			0	1	0.21
2	- กองกลาง		1	1			0			0			0			0			0	1	0.21
3	- งานบริหารทั่วไป			0	1	1	2		1	1	2	4	6			0	16		16	25	5.29
4	- งานการเงินและบัญชี			0	1		1		1	1	1	9	10			0			0	12	2.54
5	- งานพัสดุ			0			0		3	3	1	2	3			0			0	6	1.27
6	- งานบริหารทรัพยากรมนุษย์			0			0		2	2	3	8	11			0			0	13	2.75
7	- งานนิติการ			0			0			0	1	2	3			0			0	3	0.63
8	- งานบริหารทรัพย์สินและรายได้			0			0			0	5	24	29			0	5	4	9	38	8.03
9	- งานอาคารสถานที่			0	4		4	2		2	5	4	9			0	36	16	52	67	14.16
10	- งานสื่อสารองค์การและการตลาด			0	1		1		1	1	2	4	6			0			0	8	1.69
11	- งานมาตรฐานจัดการคุณภาพ			0			0	1	1	2		1	1		1	1			0	4	0.85
12	- งานศูนย์คอมพิวเตอร์			0			0			0	4	1	5			0			0	5	1.06
13	- งานวิเทศสัมพันธ์และการศึกษานานาชาติ			0			0			0		2	2			0			0	2	0.42
14	- กองนโยบายและแผน		1	1			0		1	1	1	4	5			0			0	7	1.48
15	- กองพัฒนานักศึกษา			0			0	1		1	2	9	11			0		1	1	13	2.75
16	- งานส่งเสริมศิลปวัฒนธรรม			0			0			0		2	2			0			0	2	0.42
17	คณะครุศาสตร์		1	1		1	1		2	2	3	3	6	1		1	1	5	6	17	3.59
18	คณะเทคโนโลยีการเกษตร			0			0			0	1	7	8			0	2	3	5	13	2.75
19	คณะเทคโนโลยีอุตสาหกรรม			0			0			0	4	6	10			0	2	6	8	18	3.81
20	คณะมนุษยศาสตร์และสังคมศาสตร์		1	1			0			0	1	7	8			0	2	4	6	15	3.17
21	คณะวิทยาการจัดการ		1	1			0			0	4	5	9			0	4	5	9	19	4.02
22	คณะวิทยาศาสตร์และเทคโนโลยี		1	1		1	1			0	2	18	20	2		2	4	6	10	34	7.19
23	สถาบันวิจัยและพัฒนา		1	1			0			0	1	3	4		2	2			0	7	1.48
24	สำนักวิทยบริการและเทคโนโลยีสารสนเทศ		1	1			0			0	6	15	21			0		4	4	26	5.50
25	สำนักส่งเสริมการเรียนรู้และบริการวิชาการ			0			0			0	3	5	8		1	1	1	1	2	11	2.33

ตารางที่ 9 จำนวนบุคลากรสายสนับสนุน จำแนกตามหน่วยงาน

ลำดับ	หน่วยงาน	ข้าราชการ			ลูกจ้างประจำ			พนักงานราชการ			พนักงานมหาวิทยาลัย			เจ้าหน้าที่ประจำตามสัญญาจ้าง			ลูกจ้างชั่วคราว			รวมทั้งหมด	ร้อยละ
		ชาย	หญิง	รวม	ชาย	หญิง	รวม	ชาย	หญิง	รวม	ชาย	หญิง	รวม	ชาย	หญิง	รวม	ชาย	หญิง	รวม		
26	สำนักส่งเสริมวิชาการและงานทะเบียน			0			0		2	2	3	10	13			0			0	15	3.17
27	- งานศึกษาทั่วไป			0			0			0		4	4			0			0	4	0.85
28	- งานศูนย์ภาษา			0			0			0		4	4			0	1		1	5	1.06
29	บัณฑิตวิทยาลัย			0			0		1	1		6	6		1	1			0	8	1.69
30	วิทยาลัยนวัตกรรมการจัดการ			0			0			0	1	4	5			0			0	5	1.06
31	คณะสาธารณสุขศาสตร์			0			0		1	1	2	5	7			0			0	8	1.69
32	โรงเรียนสาธิต มรวอ.			0			0			0	2	15	17		2	2	3	12	15	34	7.19
33	มรวอ. สระแก้ว			0			0			0	2	2	4	1		1	13	4	17	22	4.65
34	หน่วยตรวจสอบภายใน			0			0		2	2			0			0			0	2	0.42
35	สำนักงานสภามหาวิทยาลัย			0			0		2	2		1	1			0			0	3	0.63
รวม		0	9	9	7	3	10	4	20	24	62	196	258	4	7	11	90	71	161	473	100.00
รวมทั้งหมด		9			10			24			258			11			161				

ตารางที่ 9 จำนวนบุคลากรสายสนับสนุน จำแนกตามหน่วยงาน

จำนวนบุคลากรสายสนับสนุน จำแนกตามคุณวุฒิและหน่วยงาน

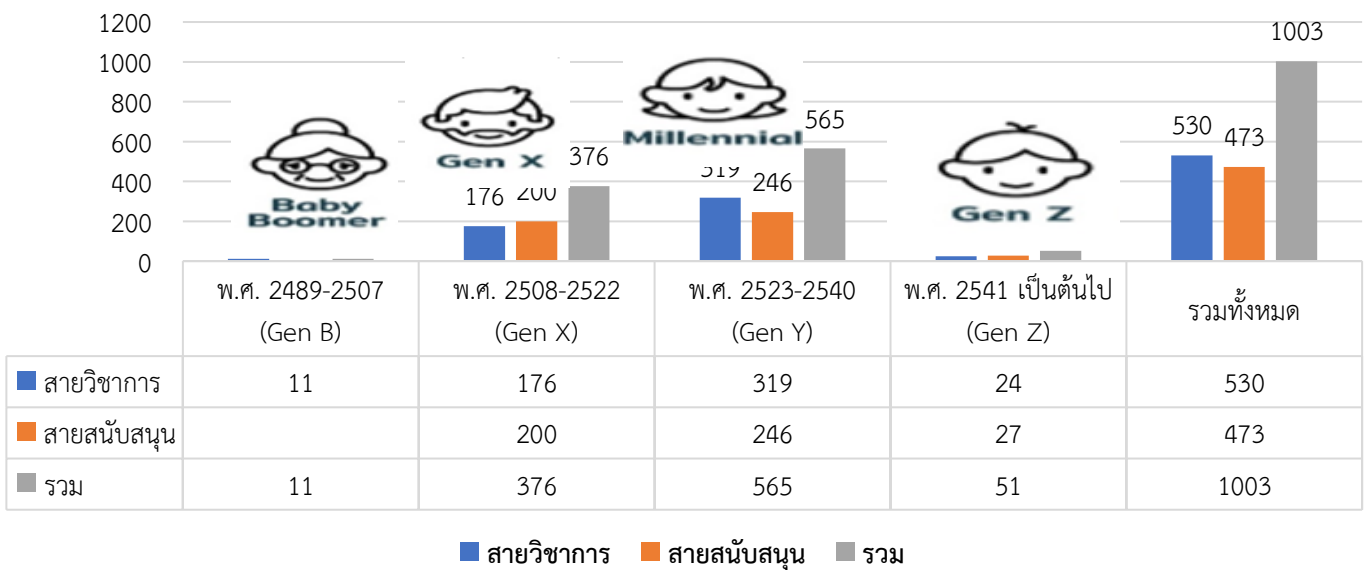


ตารางที่ 10 จำนวนบุคลากรสายสนับสนุน จำแนกตามคุณวุฒิและหน่วยงาน

ลักษณะโดยรวมของบุคลากร (Workforce Profile)

ในปีงบประมาณ 2569 (ปีการศึกษา 2568) มหาวิทยาลัย มีบุคลากรรวมทั้งสิ้น 1,003 คน แบ่งกลุ่มบุคลากรตามลักษณะการปฏิบัติงานออกเป็น 2 กลุ่ม คือสายวิชาการ จำนวน 530 คน และสายสนับสนุน 473 คน และจำแนกบุคลากรตาม Generation

จำนวนบุคลากรทั้งหมด จำแนกตาม Generation



ตารางที่ 11 จำนวนบุคลากรทั้งหมด จำแนกตาม Generation

ส่วนที่ 2 ปัจจัยด้านการบริหารและพัฒนาทรัพยากรมนุษย์ มหาวิทยาลัยราชภัฏวไลยอลงกรณ์ ในพระบรมราชูปถัมภ์ ประจำปีงบประมาณ 2569

2.1 กรอบนโยบายสภามหาวิทยาลัย (ให้ใช้ประกาศนี้ ตั้งแต่วันที่ 6 กุมภาพันธ์ พ.ศ.2568)

เพื่อให้มหาวิทยาลัยราชภัฏวไลยอลงกรณ์ ในพระบรมราชูปถัมภ์ จังหวัดปทุมธานี ปฏิบัติหน้าที่ตามที่กำหนดไว้ในมาตรา 7 และมาตรา 8 แห่งพระราชบัญญัติมหาวิทยาลัยราชภัฏ พ.ศ. 2547 ได้อย่างมีประสิทธิภาพและได้มาตรฐานตามเกณฑ์การจัดการศึกษาระดับอุดมศึกษา อาศัยอำนาจตามความในมาตรา 18 (1) แห่งพระราชบัญญัติมหาวิทยาลัยราชภัฏ พ.ศ. 2547 ประกอบกับมติสภามหาวิทยาลัย ในคราวประชุมครั้งที่ 2/2568 เมื่อวันที่ 6 กุมภาพันธ์ 2568 สภามหาวิทยาลัยราชภัฏวไลยอลงกรณ์ ในพระบรมราชูปถัมภ์ จังหวัดปทุมธานีจึงกำหนดนโยบายสภามหาวิทยาลัยราชภัฏวไลยอลงกรณ์ ในพระบรมราชูปถัมภ์ จังหวัดปทุมธานี ปีงบประมาณพ.ศ. 2569 – 2571 ไว้ดังนี้

เป้าหมายการพัฒนา

ปีงบประมาณ 2571 มหาวิทยาลัยราชภัฏวไลยอลงกรณ์ ในพระบรมราชูปถัมภ์ จังหวัดปทุมธานี เป็นผู้นำมหาวิทยาลัยแห่งการพัฒนาอย่างยั่งยืน(SDGs) ระดับประเทศ จัดการศึกษาอย่างหลากหลาย ลดความเหลื่อมล้ำทางการศึกษา มีความเป็นเลิศทางวิชาการสู่สากล สร้างผลงานวิจัย นวัตกรรม ผลงานสร้างสรรค์ให้เป็นที่ยอมรับในระดับชาติและนานาชาติ บูรณาการองค์ความรู้ในการแก้ปัญหาให้กับชุมชน สังคม บริหารงานตามหลักธรรมาภิบาล และเป็นไปตามยุทธศาสตร์ชาติ

นโยบายเร่งด่วน (Quick Win)

ผลักดันให้มหาวิทยาลัยราชภัฏวไลยอลงกรณ์ ในพระบรมราชูปถัมภ์ จังหวัดปทุมธานี เป็นแหล่งการเรียนรู้ตลอดชีวิตและเป็นพื้นที่พึ่งในการพัฒนาเชิงพื้นที่ให้กับชุมชนท้องถิ่น โดยบูรณาการการจัดการเรียนการสอน การวิจัย นวัตกรรม และการบริการวิชาการสู่ความร่วมมือในการถ่ายทอดองค์ความรู้และเทคโนโลยีเพื่อยกระดับเศรษฐกิจ สังคม การศึกษา และสิ่งแวดล้อม

นโยบายการพัฒนามหาวิทยาลัย

1. มหาวิทยาลัยแห่งการสร้างพลเมืองโลกและการจัดการเรียนรู้ตลอดชีวิต

1.1) สร้างบัณฑิตที่เป็นพลเมืองโลก

สร้างบัณฑิตให้เป็นพลเมืองโลกและมีคุณภาพตามปรัชญาการศึกษาของมหาวิทยาลัย มีสมรรถนะทางวิชาการและวิชาชีพ มีทักษะแห่งศตวรรษที่ 21 ทักษะแห่งอนาคต โดยเน้นทักษะดิจิทัล เช่น AI Literacy ทักษะทางภาษาต่างประเทศ ทักษะการเป็นผู้ประกอบการ เข้าใจและรู้เท่าทันการเปลี่ยนแปลงของโลก

มีความคิดเชิงตรรกะ และมีอัตลักษณ์ความเป็นวไลยอลงกรณ์ ส่งเสริมให้นักศึกษามีรายได้ระหว่างเรียน ผลิตและเผยแพร่ ผลงานวิจัย นวัตกรรม ผลงานสร้างสรรค์ หรือเข้าร่วมประกวด แข่งขันทักษะทางวิชาการหรือวิชาชีพ ทั้งในระดับชาติและนานาชาติ

1.2) พัฒนาหลักสูตรและการจัดการเรียนรู้ตลอดชีวิตที่ตอบสนองต่อโลกแห่งอนาคต

พัฒนาหลักสูตรและการจัดการเรียนรู้ตลอดชีวิตที่เป็นไปความต้องการของตลาดแรงงาน ในอนาคตและทิศทางการขับเคลื่อนประเทศ รวมทั้งให้มีมาตรฐานเป็นที่ยอมรับในระดับสากล เร่งพัฒนาหลักสูตรที่ตอบสนองต่อความต้องการของผู้มีส่วนได้ส่วนเสีย กระจายโอกาสทางการศึกษาสำหรับคนทุกช่วงวัยด้วยการเรียนรู้ตลอดชีวิตให้เข้าถึงได้มากขึ้น เช่น หลักสูตรระยะสั้น หลักสูตรสัมฤทธิ์บัตร หลักสูตร Pre-degree หลักสูตรการฝึกอบรมต่างๆ เป็นต้น

บูรณาการการจัดการเรียนการสอนกับการวิจัยและบริการวิชาการเพื่อให้เกิดองค์ความรู้ที่ทันสมัยและแก้ไขปัญหาในชุมชนท้องถิ่น รวมทั้งสร้างระบบนิเวศด้านการจัดการเรียนการสอนที่ใช้เทคโนโลยีเพื่อส่งเสริมการเรียนรู้และลดความเหลื่อมล้ำทางการศึกษา

1.3) สร้างความร่วมมือการจัดการศึกษา

บูรณาการความร่วมมือกับทุกภาคส่วน ทั้งภาครัฐ ภาคเอกชน ภาคชุมชนท้องถิ่น ในระดับชาติและนานาชาติ ในการพัฒนาหลักสูตร การจัดการเรียนรู้ตลอดชีวิต การวิจัย และการบริการวิชาการที่ทันต่อโลกที่เปลี่ยนแปลงไป เป็นที่ยอมรับสอดคล้องกับความต้องการของผู้มีส่วนได้ส่วนเสีย รวมทั้งสร้างความร่วมมือกับศิษย์เก่าเพื่อระดมศักยภาพมาสนับสนุนการดำเนินงานต่างๆ ของมหาวิทยาลัย

1.4) พัฒนาบุคลากรทางการศึกษา

พัฒนาศักยภาพและสมรรถนะของอาจารย์ให้มีทักษะสมัยใหม่ เช่น การใช้เทคโนโลยี AI ในการจัดการเรียนการสอนและการวิจัย การพัฒนาทักษะทางการวิจัยขั้นสูงหรือการวิจัยเชิงพื้นที่ เป็นต้น สนับสนุนอาจารย์ให้ทำงานร่วมกับชุมชนท้องถิ่น ภาครัฐ ภาคเอกชน ภาคอุตสาหกรรม ส่งเสริมให้อาจารย์สำเร็จการศึกษาระดับปริญญาเอกตามความต้องการของมหาวิทยาลัย และทิศทางการพัฒนาประเทศ มีการเข้าสู่ตำแหน่งทางวิชาการที่สูงขึ้น รวมทั้งพัฒนาสู่การเป็นอาจารย์มืออาชีพ (VRU Professional)

2. มหาวิทยาลัยแห่งการวิจัยเพื่อสังคม

ส่งเสริม สนับสนุน และสร้างเครือข่ายความร่วมมือกับหน่วยงานภาครัฐ ภาคเอกชน ภาคอุตสาหกรรม ชุมชนท้องถิ่น หรือเพื่อเพิ่มขีดความสามารถในการวิจัย การสร้างนวัตกรรม งานสร้างสรรค์ และงานวิชาการรับใช้สังคม โดยการบูรณาการศาสตร์เพื่อให้เกิดองค์ความรู้ใหม่ที่ตอบโจทย์ต่อการพัฒนา แก้ไขปัญหา ความต้องการ หรือสร้างมูลค่าเพิ่มทางเศรษฐกิจเพื่อให้เกิดประโยชน์เชิงพาณิชย์ จัดทาระบบฐานข้อมูลสารสนเทศด้านการวิจัยที่เป็นปัจจุบัน ยกกระตือรือร้นเผยแพร่ผลงานวิจัย นวัตกรรม งานสร้างสรรค์ และงานวิชาการรับใช้สังคม สู่การตีพิมพ์ในวารสารที่ได้รับการยอมรับในระดับสากล รวมทั้งจัดตั้งศูนย์วิจัยตามความเป็นเลิศของมหาวิทยาลัย และศูนย์จัดการวิจัยเชิงพื้นที่เพื่อดำเนินงานวิจัยเชิงพื้นที่อย่างมีประสิทธิภาพ ตอบสนองความต้องการของท้องถิ่นอย่างต่อเนื่อง

3. มหาวิทยาลัยแห่งภูมิปัญญาเพื่อการพัฒนาท้องถิ่นและความรับผิดชอบต่อสังคม

ส่งเสริม สนับสนุน และสร้างเครือข่ายความร่วมมือกับหน่วยงานภาครัฐ ภาคเอกชน ภาคอุตสาหกรรม ชุมชนท้องถิ่น ในการยกระดับศักยภาพของท้องถิ่น สร้างมูลค่าเพิ่มกับเศรษฐกิจในชุมชนให้เกิดความเข้มแข็งและยั่งยืน สอดคล้องกับสภาพเศรษฐกิจและสังคมที่เปลี่ยนแปลง และน้อมนำหลักปรัชญาเศรษฐกิจพอเพียงสู่การปฏิบัติอย่างเป็นรูปธรรม รวมทั้งพัฒนาแหล่งเรียนรู้ที่หลากหลายเพื่อเป็นฐานในการให้ความรู้ในด้านต่าง ๆ กับประชาชนที่สนใจ สร้างเครือข่ายทั้งในระดับชาติและนานาชาติ ในการส่งเสริม อนุรักษ์ สืบสาน เผยแพร่ ศิลปวัฒนธรรม ประเพณี และภูมิปัญญาท้องถิ่นของพื้นที่รับผิดชอบให้เข้าสู่ระดับสากล ยกกระตือรือร้นความรู้ แหล่งเรียนรู้ และกิจกรรมให้มีมาตรฐานเป็นที่ยอมรับ รวมทั้งพัฒนาต่อยอดให้เกิดมูลค่าทางเศรษฐกิจตามนโยบายเศรษฐกิจสร้างสรรค์

4. มหาวิทยาลัยแห่งการพัฒนาอย่างยั่งยืน

4.1) ส่งเสริมการเป็นมหาวิทยาลัยสีเขียวและการพัฒนาที่ยั่งยืน (SDGs)

ส่งเสริมและสนับสนุนการบริหารจัดการและใช้ประโยชน์จากทรัพยากรธรรมชาติและสิ่งแวดล้อมอย่างสมดุลและยั่งยืน ขับเคลื่อนการพัฒนามหาวิทยาลัยให้เป็นมหาวิทยาลัยสีเขียวตามมาตรฐานสากล พัฒนาโครงสร้างพื้นฐาน แหล่งเรียนรู้ และภูมิทัศน์ภายในมหาวิทยาลัย ให้มีความร่มรื่น ปลอดภัย ทันสมัย เอื้อต่อการเรียนรู้ และเป็นมิตรต่อสิ่งแวดล้อม รวมทั้งจัดทำแผนแม่บทเพื่อการพัฒนาทางกายภาพเพื่อการจัดการศึกษาของมหาวิทยาลัยในแต่ละพื้นที่ ได้แก่ จังหวัดปทุมธานี จังหวัดสระแก้ว กรุงเทพมหานคร และจังหวัดอุทัยธานี

4.2) บริหารงานตามหลักธรรมาภิบาล

ปรับปรุงระบบการบริหารจัดการให้มีความยืดหยุ่น คล่องตัว มีส่วนร่วม มีความเป็นธรรม มีความโปร่งใส ตรวจสอบได้ และเผยแพร่ข้อมูลสู่สาธารณะ มีวินัยทางการเงินการคลัง ตลอดจนมีการบริหารความเสี่ยงเชิงรุก ปฏิบัติงานให้เป็นไปตามกฎหมาย ระเบียบ ข้อบังคับที่เกี่ยวข้อง มีระบบการตรวจสอบการกระทำที่ไม่เป็นไปตามกฎหมายและกฎเกณฑ์ต่าง ๆ อย่างจริงจัง รวมทั้งปรับปรุงข้อบังคับ ระเบียบ ประกาศ ให้ทันสมัยและเอื้อต่อการดำเนินงานที่มีประสิทธิภาพ และประสิทธิผล

4.3) พัฒนาสู่การเป็นมหาวิทยาลัยดิจิทัล

พัฒนามหาวิทยาลัยโดยใช้เทคโนโลยีดิจิทัลในทุกพันธกิจ (Digital Transformation) พัฒนาระบบโครงสร้างพื้นฐานไอซีที (ICT Infrastructure) พัฒนาระบบบริหารทรัพยากรองค์กรให้เป็นระบบบริหารด้านงบประมาณ งานการเงินและบัญชี และพัสดุ (Smart Enterprise Resource Planning : ERP) ที่เชื่อมต่อกับระบบโครงสร้างพื้นฐานระบบการจัดการเรียนการสอน ระบบการวิจัยและนวัตกรรม ระบบการบริการวิชาการ และระบบบริหารจัดการของมหาวิทยาลัย จัดการฐานข้อมูลสารสนเทศทุกประเภทให้สามารถเชื่อมต่อกัน เป็นฐานข้อมูลขนาดใหญ่ (Big data system) เพื่อสนับสนุนการบริหารจัดการตามพันธกิจของมหาวิทยาลัยให้ทันสมัย รวดเร็ว และมีประสิทธิภาพ

4.4) สร้างความสุขและความมั่นคงปลอดภัยในชีวิตของบุคลากรในมหาวิทยาลัย

พัฒนาให้มหาวิทยาลัยเป็นองค์กรแห่งการอยู่ดีมีสุข สนับสนุนการจัดสรรทรัพยากร สวัสดิการ สิทธิประโยชน์อย่างเหมาะสม และเพียงพอต่อการบริหารมหาวิทยาลัย มีการจัดทำแผนการบริหารและพัฒนาบุคลากรทุกประเภทที่เป็นธรรม เสมอภาค และมีเส้นความการเจริญก้าวหน้าในสายอาชีพที่ชัดเจน สอดคล้องกับทิศทางการพัฒนาของมหาวิทยาลัยและของประเทศ

4.5) พัฒนาการบริหารจัดการที่เป็นเลิศ

ส่งเสริม กากับ และติดตามการพัฒนาคุณภาพการบริหารจัดการมหาวิทยาลัยเพื่อการดำเนินการที่เป็นเลิศ (Education Criteria for Performance Excellence: EdPEX) ทั้งในระดับมหาวิทยาลัยและคณะ/สำนัก การประกันคุณภาพการศึกษาระดับหลักสูตร ตามเกณฑ์ ASEAN University Network - Quality Assurance (AUN-QA)

4.6) พัฒนาการหารายได้เพื่อให้มีรายได้

ผลักดันให้มีการนำทรัพย์สินและเงินรายได้สะสมของมหาวิทยาลัยไปลงทุนให้เกิดรายได้จากช่องทางอื่น ๆ นอกจากการจัดการศึกษาอย่างเป็นรูปธรรม ส่งเสริมการร่วมลงทุนระหว่างมหาวิทยาลัยและภาคเอกชน สร้างศูนย์ความเป็นเลิศเพื่อสร้างรายได้หาแนวทางในการสร้างมูลค่าเพิ่มจากทรัพย์สินของทางมหาวิทยาลัย ทั้งที่ดิน สิ่งปลูกสร้าง ผลงานวิจัย ผลงานวิชาการ นวัตกรรม งานสร้างสรรค์ บริการวิชาการ หรืออื่น ๆ ส่งเสริมไปใช้ประโยชน์เชิงพาณิชย์ รวมทั้งสร้างแบรนด์สินค้าภายใต้การดำเนินงานของมหาวิทยาลัย

5. มหาวิทยาลัยเพื่อการพัฒนาครูของครู

ส่งเสริม สนับสนุนการผลิตบัณฑิตครูให้เป็นครูมืออาชีพ ที่มีสมรรถนะตามมาตรฐานวิชาชีพครู สนับสนุนให้บัณฑิตครูศาสตร์มีทักษะในการพัฒนาอาชีพอื่น ๆ ที่เกี่ยวเนื่องกับวิชาเอกเสริมกับวิชาชีพครู ส่งเสริมและสนับสนุนให้โรงเรียนเครือข่ายมีการค้นคว้าวิจัยด้านการศึกษา พัฒนานวัตกรรมทางการศึกษาเพื่อการยกระดับศักยภาพการจัดการศึกษาของโรงเรียน รวมทั้งผลักดันโรงเรียนสาธิตฯ ให้เป็นโรงเรียนต้นแบบ เป็นสถานที่ฝึกประสบการณ์วิชาชีพของคณะครุศาสตร์ และเป็นพี่เลี้ยงในกระบวนการจัดการเรียนการสอน การพัฒนาครูและบุคลากรทางการศึกษาให้กับโรงเรียนเครือข่าย

2.2 แผนยุทธศาสตร์มหาวิทยาลัยราชภัฏวไลยอลงกรณ์ ในพระบรมราชูปถัมภ์ ระยะ 20 ปี พ.ศ. 2560 - 2579

แผนยุทธศาสตร์มหาวิทยาลัยราชภัฏวไลยอลงกรณ์ ในพระบรมราชูปถัมภ์ ระยะ 20 ปี พ.ศ. 2560 – 2579 จัดทำขึ้นภายใต้กรอบแนวคิดของการวางแผนระยะยาว โดยมีจุดมุ่งหมายในอีก 20 ปี ข้างหน้ามหาวิทยาลัยราชภัฏวไลยอลงกรณ์ ในพระบรมราชูปถัมภ์ จะเป็นมหาวิทยาลัยต้นแบบแห่งการผลิตครู พัฒนาศักยภาพมนุษย์ โดยยึดหลักปรัชญาของเศรษฐกิจพอเพียง และสร้างนวัตกรรม เพื่อพัฒนาท้องถิ่นให้เกิดมั่นคง มั่งคั่ง ยั่งยืน

จุดมุ่งหมาย ของการจัดทำแผนยุทธศาสตร์ฯ ระยะ 20 ปี พ.ศ. 2560–2579 จะเป็นเครื่องมือสำคัญ ในการขับเคลื่อนมหาวิทยาลัยราชภัฏวไลยอลงกรณ์ ในพระบรมราชูปถัมภ์ ในระยะยาวแผนยุทธศาสตร์ฯ ระยะ 20 ปี เกิดจากการทำงานร่วมกัน ของประชาคมมหาวิทยาลัยทุกส่วน และผู้ที่เกี่ยวข้องรวมทั้งผู้ทรงคุณวุฒิได้เสียสละเวลาให้ ความรู้ และข้อเสนอแนะต่างๆ โดยมีสาระสำคัญที่เกี่ยวข้องกับงานบริหารทรัพยากรมนุษย์ดังนี้

วิสัยทัศน์

มหาวิทยาลัยต้นแบบแห่งการผลิตครู พัฒนาศักยภาพมนุษย์โดยยึดหลักปรัชญาของเศรษฐกิจพอเพียง และสร้างนวัตกรรมเพื่อพัฒนาท้องถิ่นให้มั่นคง มั่งคั่ง ยั่งยืน

พันธกิจ

5. พัฒนาระบบการบริหารจัดการที่เป็นเลิศ มีธรรมาภิบาล เพื่อเป็นต้นแบบของการพัฒนามหาวิทยาลัย อย่างยั่งยืน

เป้าประสงค์

5. มหาวิทยาลัยมีคุณภาพ มาตรฐาน โปร่งใส และธรรมาภิบาลตอบสนองต่อความต้องการประเทศ และเป็นที่ยอมรับต่อประชาชน

ยุทธศาสตร์

5. การพัฒนาระบบการบริหารจัดการที่เป็นเลิศมีธรรมาภิบาล

ยุทธศาสตร์การเปลี่ยนผ่านสู่การเป็นมหาวิทยาลัยเพื่อการพัฒนาที่ยั่งยืน

ระยะที่ 2 (ระหว่างปีที่ 6–10 พ.ศ. 2565-2569) พัฒนามหาวิทยาลัยอย่างต่อเนื่องมุ่งสู่การสร้างสังคม แห่งการเรียนรู้อย่างชาญฉลาด เปิดโอกาสในการเข้าถึงการศึกษาอย่างไร้ขอบเขตเพื่อการเป็นมหาวิทยาลัยที่ สามารถบริหารตนเองได้

ทบทวนผลการดำเนินงานในระยะที่1 ประยุกต์พันธกิจของมหาวิทยาลัยสู่การขับเคลื่อนยุทธศาสตร์การ พัฒนามหาวิทยาลัยในระยะที่ 2 โดยมุ่งสู่การเป็นองค์กรบริหารตนเอง (Self-Organization) มีการจัดการความรู้ อย่างเหมาะสมและมีวัฒนธรรมของการเป็นชุมชนแห่งการเรียนรู้เปิดโอกาสในการเข้าถึงการศึกษาและเรียนรู้อย่างไร้ ขอบเขต โดยไม่จำกัดแหล่งความรู้ที่อยู่แค่เพียงภายในมหาวิทยาลัย เน้นความเป็นอันหนึ่งอันเดียวกันกับท้องถิ่นและ ชุมชน การพัฒนาความเป็นเครือข่ายอย่างต่อเนื่อง และทำที่สุดมหาวิทยาลัยจะมีการพัฒนาแนวทางสู่การเป็นบริษัท ที่มีรายได้เพื่อกิจการทางการศึกษาและการบริการสาธารณะ

เป้าหมาย กลยุทธ์ ตัวชี้วัดความสำเร็จในภาพรวมของ ระยะที่2 (ระหว่างปีที่6 – 10 พ.ศ. 2565 -2569)

“พัฒนามหาวิทยาลัยอย่างต่อเนื่อง มุ่งสู่การสร้างสังคมแห่งการเรียนรู้อย่างชาญฉลาดเปิดโอกาสในการ เข้าถึงการศึกษาอย่างไร้ขอบเขต เพื่อการเป็นมหาวิทยาลัยที่สามารถบริหารตนเองได้”

กลยุทธ์

ทบทวนผลการดำเนินงานในระยะที่1 ประยุกต์พันธกิจของมหาวิทยาลัยสู่การขับเคลื่อนยุทธศาสตร์การ พัฒนามหาวิทยาลัยในระยะที่ 2 โดยมุ่งสู่การเป็นองค์กรบริหารตนเอง (Self-Organization) มีการจัดการความรู้ อย่างเหมาะสมและมีวัฒนธรรมของการเป็นชุมชนแห่งการเรียนรู้เปิดโอกาสในการเข้าถึงการศึกษาและเรียนรู้อย่างไร้ ขอบเขต โดยไม่จำกัดแหล่งความรู้ที่อยู่แค่เพียงภายในมหาวิทยาลัยเน้นความเป็นอันหนึ่งอันเดียวกันกับท้องถิ่นและ ชุมชน การพัฒนาความเป็นเครือข่ายอย่างต่อเนื่อง พัฒนาสู่การเป็นมหาวิทยาลัยที่ได้รับการยอมรับและพัฒนาสู่การ

เป็นศูนย์กลางของอินโดจีน และท้ายที่สุดมหาวิทยาลัยจะมีการพัฒนาแนวทางสู่การเป็นบริษัทที่มีรายได้เพื่อกิจการทางการศึกษาและการบริการสาธารณะ

เป้าหมาย

- การเป็นองค์การบริหารตนเองของมหาวิทยาลัย
- การเข้าถึงการศึกษาและเรียนรู้อย่างไม่มีขอบเขต
- ความร่วมมือที่เป็นอันหนึ่งอันเดียวกันกับท้องถิ่นและชุมชน
- เครือข่ายที่มีการพัฒนาอย่างต่อเนื่อง
- แนวทางสู่การเป็นบริษัทที่มีรายได้เพื่อกิจการทางการศึกษาและการบริการสาธารณะ
- การเป็นมหาวิทยาลัยที่ได้รับการยอมรับและพัฒนาสู่การเป็นศูนย์กลางของอินโดจีน

ตัวชี้วัดที่เกี่ยวข้องกับการบริหารและพัฒนาทรัพยากรมนุษย์

1. ระดับประสิทธิผลของการเป็นองค์การบริหารตนเองของมหาวิทยาลัยค่าเฉลี่ยไม่น้อยกว่า 3.50
5. จำนวนทีมงานที่มีความหลากหลายของสายอาชีพที่เข้ามามีส่วนร่วมในการสร้างความร่วมมืออย่างน้อยปีละ 5 ทีมงาน
6. ร้อยละของเครือข่ายเพื่อการพัฒนามหาวิทยาลัยที่เพิ่มขึ้นทั้งในประเทศ และต่างประเทศอย่างน้อยร้อยละ 10 และ 5 ต่อปีตามลำดับ
7. ร้อยละของกิจกรรมที่ดำเนินการร่วมกับเครือข่ายเพิ่มขึ้น อย่างน้อยร้อยละ 10 ต่อปี
8. ร้อยละของนวัตกรรม สิ่งประดิษฐ์องค์ความรู้ที่เกิดจากการงานวิชาการที่รับใช้สังคมเพิ่มขึ้นอย่างน้อยร้อยละ 5 ต่อปี
10. มีแผนงานทั้งในรูปของการเป็นหุ้นส่วนร่วมระหว่างภาครัฐ ภาคเอกชน และภาคประชาสังคม (Public Private and Civil Society Partnership) ธุรกิจเพื่อสังคม (Social Business) และกิจการเพื่อสังคม (Social Enterprise) เพื่อตอบสนองต่อกิจกรรมทางการศึกษา และการบริการสาธารณะของมหาวิทยาลัย
11. ได้รับการจัดอันดับไม่เกินอันดับที่ 10 เมื่อเปรียบเทียบกับมหาวิทยาลัยในกลุ่มราชภัฏ

2.3 แผนกลยุทธ์มหาวิทยาลัยราชภัฏวไลยอลงกรณ์ ในพระบรมราชูปถัมภ์ พ.ศ. 2566 - 2570 (ฉบับปรับปรุง ตุลาคม 2568) ประจำปีงบประมาณ พ.ศ. 2569

ปรัชญา

วิชาการเด่น เน้นคุณธรรม นำท้องถิ่นพัฒนา ก้าวหน้าด้านเทคโนโลยี

ปณิธาน

เสริมพลัง สร้างความเข้มแข็ง และมั่งคั่งของชุมชน

อัตลักษณ์

บัณฑิตที่มีจิตอาสา ความเชี่ยวชาญในศาสตร์ และมีคุณลักษณะ 4 ประการ (คุณลักษณะ 4 ประการ คือ 1. มีทัศนคติที่ดีและถูกต้องต่อบ้านเมือง 2. พื้นฐานชีวิตที่มั่นคงเข้มแข็ง-มีคุณธรรม 3. มีงานทำ-มีอาชีพ 4. เป็นพลเมืองดี-มีระเบียบวินัย)

เอกลักษณ์

มหาวิทยาลัยแห่งคลังปัญญาที่ขับเคลื่อนด้วยศาสตร์พระราชาสู่การพัฒนาอย่างยั่งยืน

ค่านิยม “VRU”

V	:	Visionary	=	เป็นผู้รอบรู้
R	:	Responsibility	=	ทำงานด้วยความรับผิดชอบ
U	:	Unity	=	ความเป็นอันหนึ่งอันเดียวกัน

วัฒนธรรมองค์กร

สร้างเครือข่ายความร่วมมือในการจัดการเรียนรู้ตลอดชีวิตและการพัฒนาท้องถิ่นสู่ความยั่งยืน

สมรรถนะหลัก

บูรณาการพันธกิจสัมพันธ์เพื่อพัฒนาท้องถิ่น

พันธกิจ

1. จัดการศึกษาสำหรับคนทุกช่วงวัยอย่างมีมาตรฐานเป็นไปตามความต้องการในการพัฒนา ประเทศ และผลิตบัณฑิตให้มีคุณค่าต่อสังคม
2. ผลิตและพัฒนาผลงานวิจัย นวัตกรรม งานวิชาการรับใช้สังคม และงานสร้างสรรค์ที่เป็นที่ยอมรับ และเกิดประโยชน์ต่อชุมชนและสังคม
3. ประสานความร่วมมือกับชุมชน สังคม หน่วยงานภาคีเครือข่ายในการสร้างพลัง และหนุนเสริมการขับเคลื่อนด้านเศรษฐกิจ สังคม การศึกษา ศิลปะวัฒนธรรม และสิ่งแวดล้อมจนเกิดเป็นการพัฒนาอย่างยั่งยืน
4. พัฒนามหาวิทยาลัยแห่งการอยู่ดีมีสุข ที่มีการบริหารจัดการตามเกณฑ์การดำเนินงานที่เป็นเลิศ และหลักธรรมาภิบาล ก้าวสู่การเป็น Smart University และมหาวิทยาลัยที่เป็นมิตรต่อสิ่งแวดล้อม (Green University)

วิสัยทัศน์

“มหาวิทยาลัยแห่งความร่วมมือที่ขับเคลื่อนด้วยศาสตร์พระราชาสู่คลังปัญญาเพื่อการพัฒนาการศึกษา ชุมชน และสังคมอย่างยั่งยืน”

วัตถุประสงค์เชิงกลยุทธ์

1. เพื่อผลิตและพัฒนาบัณฑิตให้เป็นผู้รอบรู้ มีมาตรฐานทางวิชาการและวิชาชีพ มีสมรรถนะการเป็นผู้ประกอบการ วิศวกรสังคมสู่การเป็นผู้นำ การเปลี่ยนแปลงก่อให้เกิดประโยชน์ต่อสังคม
 2. ผลงานวิจัยและนวัตกรรม และงานสร้างสรรค์ที่เป็นที่ยอมรับและเกิดประโยชน์ต่อชุมชนและสังคม
 3. ความร่วมมือกับหุ้นส่วนทางสังคมในการพัฒนาเศรษฐกิจ สังคม การศึกษาและสิ่งแวดล้อมของชุมชนท้องถิ่นสู่การพัฒนาอย่างยั่งยืน
 4. ระบบการบริหารจัดการบนหลักธรรมาภิบาลที่มีประสิทธิภาพ ทันสมัย ตอบสนองสู่ความเป็นเลิศ และได้มาตรฐานเป็นที่ยอมรับในระดับสากล
- โดยมียุทธศาสตร์และกลยุทธ์เฉพาะที่เกี่ยวข้องกับการบริหารและพัฒนาทรัพยากรมนุษย์ ดังนี้

ยุทธศาสตร์ 4 พัฒนาระบบบริหารจัดการบนหลักธรรมาภิบาลและความเป็นดิจิทัลเพื่อมุ่งสู่ความเป็นเลิศได้มาตรฐานในระดับสากลและตอบสนองเป้าหมายการพัฒนาที่ยั่งยืน

กลยุทธ์ (เฉพาะที่เกี่ยวข้องกับการบริหารและพัฒนาทรัพยากรมนุษย์)

- 4.1 พัฒนาคณาจารย์และการบริหารงานของมหาวิทยาลัยเพื่อมุ่งสู่ความเป็นเลิศ
- 4.2 พัฒนาการบริหารงานของมหาวิทยาลัยตามหลักธรรมาภิบาล (Good Governance)
- 4.3 สร้างความสุขและความมั่นคงปลอดภัยในชีวิตของบุคลากรในมหาวิทยาลัย
- 4.4 พัฒนาบุคลากรของมหาวิทยาลัยรองรับการเป็นสู่การเป็นมหาวิทยาลัยดิจิทัล

โดยมี เป้าหมายและตัวชี้วัดของแผน (เฉพาะที่เกี่ยวข้องกับการบริหารและพัฒนาทรัพยากรมนุษย์)

➤ **ตัวชี้วัด**

จากกลยุทธ์และโครงการ ภายใต้ยุทธศาสตร์ที่ 4 พัฒนาระบบบริหารจัดการบนหลักธรรมาภิบาลและความเป็นดิจิทัลเพื่อมุ่งสู่ความเป็นเลิศได้มาตรฐานในระดับสากลและตอบสนองเป้าหมายการพัฒนาที่ยั่งยืน (เฉพาะที่เกี่ยวข้องกับการบริหารและพัฒนาทรัพยากรมนุษย์)

ที่	ตัวชี้วัดผลสำเร็จ	หน่วยนับ	ค่าเป้าหมาย				
			2566	2567	2568	2569	2570
4.1.2.1	ค่าเฉลี่ยความพึงพอใจของผู้มีส่วนได้ส่วนเสียตามพันธกิจมหาวิทยาลัย	ค่าเฉลี่ย	4.51	4.51	4.51	4.51	4.51
4.2.1.2	จำนวนข้อร้องเรียนจากปฏิบัติงานตาม กฎหมายระเบียบ ข้อบังคับที่เกี่ยวข้อง	ข้อ	-	-	-	0	0
4.2.1.3	จำนวนการปรับปรุงข้อบังคับ ระเบียบ ประกาศให้ทันสมัยและเอื้อต่อการดำเนินงานที่มีประสิทธิภาพและประสิทธิผล	ฉบับ	-	-	-	5	5
4.3.1.1	ค่าเฉลี่ยความพึงพอใจของบุคลากรต่อสภาพแวดล้อมของมหาวิทยาลัย	ค่าเฉลี่ย	4.51	4.51	4.51	4.51	4.51
4.3.1.3	ร้อยละของโครงการสร้างสุขตามแผนพัฒนาบุคลากรมหาวิทยาลัย	ร้อยละ	-	-	-	80	80
4.4.1.1	ร้อยละของอาจารย์ที่สำเร็จการศึกษาระดับปริญญาเอกตรงตามความต้องการของมหาวิทยาลัยและทิศทางการพัฒนาประเทศ	ร้อยละ	42	44	46	48	50
4.4.1.2	ร้อยละของอาจารย์ที่เข้าสู่ตำแหน่งทางวิชาการที่สูงขึ้น	ร้อยละ	50	54	58	55	60
4.4.1.3	ร้อยละของอาจารย์ที่พัฒนาเป็นอาจารย์มืออาชีพ (VRU professional)	ร้อยละ	-	-	-	5	5
4.4.1.4	ระดับความสำเร็จของแผนการบริหารและพัฒนาบุคลากรให้มีความก้าวหน้าตามสายอาชีพ (สายวิชาการและสายสนับสนุน)	ระดับ	-	-	-	5	5

* เฉพาะที่เกี่ยวข้องกับการบริหารและพัฒนาทรัพยากรมนุษย์

ตารางที่ 12 ตัวชี้วัดผลสำเร็จ หน่วยนับและค่าเป้าหมาย

2.4 นโยบายการบริหารทรัพยากรบุคคล มหาวิทยาลัยราชภัฏวไลยอลงกรณ์ ในพระบรมราชูปถัมภ์ (ปี68-70)

เพื่อให้เป็นไปตามพระราชบัญญัติระเบียบข้าราชการพลเรือน พ.ศ.2551 พระราชบัญญัติข้อมูลข่าวสารของทางราชการ พ.ศ.2540 พระราชกฤษฎีกาว่าด้วยหลักเกณฑ์และวิธีการบริหารกิจการบ้านเมือง ที่ดี พ.ศ.2546 รองรับการกิจการตามแผนการปฏิรูปประเทศและยุทธศาสตร์ชาติ 20 ปี (พ.ศ.2561-2580) และรองรับยุทธศาสตร์ มหาวิทยาลัยราชภัฏเพื่อการพัฒนาท้องถิ่น ระยะ 20 ปี (พ.ศ.2560-2579) รวมทั้งให้สอดคล้องกับการประเมินคุณธรรมและความโปร่งใสในการดำเนินงานของหน่วยงานภาครัฐ (Integrity & Transparency Assessment: ITA)

ข้าพเจ้า รองศาสตราจารย์ ดร.สมบัติ คชสิทธิ์อธิการบดี มหาวิทยาลัยราชภัฏวไลยอลงกรณ์ ในพระบรมราชูปถัมภ์ จึงกำหนดนโยบายการบริหารทรัพยากรบุคคล เพื่อใช้เป็นแนวทางในการบริหารทรัพยากรบุคคลของ มหาวิทยาลัยราชภัฏวไลยอลงกรณ์ ในพระบรมราชูปถัมภ์ ดังนี้

1) ด้านการสรรหา (Recruitment)

มหาวิทยาลัยราชภัฏวไลยอลงกรณ์ ในพระบรมราชูปถัมภ์ โดยงานบริหารทรัพยากรมนุษย์ กองกลาง สำนักงานอธิการบดี ดำเนินการวางแผนกำลังคนแสวงหาคนตามคุณลักษณะที่กำหนด และเลือกสรรคนดี คนเก่ง เพื่อปฏิบัติภารกิจจัดการเรียนการสอน การวิจัย การบริการวิชาการ การทำนุบำรุงศิลปวัฒนธรรม และรวมถึงการดำเนินงานตามยุทธศาสตร์มหาวิทยาลัยราชภัฏเพื่อการพัฒนาท้องถิ่น ระยะ 20 ปี (พ.ศ.2560 - 2579) มีแนวทางปฏิบัติ ดังนี้

1.1 จัดทำแผนกรอบอัตรากำลังระยะ 4 ปี เพื่อใช้ในการกำหนดโครงสร้างและกรอบอัตรากำลังที่รองรับต่อการเพิ่มเติมภารกิจ หรือปรับเปลี่ยนภารกิจภายใต้สถานการณ์ความเป็นจริงด้านปริมาณคนในวัยเรียน รวมทั้งยุทธศาสตร์มหาวิทยาลัยราชภัฏเพื่อการพัฒนาท้องถิ่น ระยะ 20 ปี (พ.ศ.2560-2579)

1.2 จัดทำและดำเนินการตามแผนการสรรหาบุคลากรให้ทันต่อการเปลี่ยนแปลงหรือการสูญเสียกำลังคน โดยมุ่งเน้นให้มีอัตราว่างไม่เกินร้อยละ 10 ของบุคลากรทั้งหมด

1.3 การรับสมัคร การสอบแข่งขัน การคัดเลือกเพื่อบรรจุและแต่งตั้งบุคคลเข้ารับราชการและการสอบแข่งขัน การคัดเลือกเพื่อคัดเลือกเป็นพนักงานราชการทั่วไป การสอบแข่งขัน การคัดเลือกพนักงานมหาวิทยาลัย ต้องประกาศทางเว็บไซต์ของมหาวิทยาลัยราชภัฏวไลยอลงกรณ์ ในพระบรมราชูปถัมภ์ และแจ้งข่าวประชาสัมพันธ์ไปยังหน่วยงานอื่น

1.4 แต่งตั้งคณะกรรมการในการสรรหาและเลือกสรรจากผู้แทนหน่วยงาน เพื่อให้สามารถเลือกสรรผู้ที่มีความรู้ ความสามารถ และเป็นคนดีสอดคล้องตามภารกิจของแต่ละหน่วยงาน

2) ด้านการพัฒนา (Development)

มหาวิทยาลัยราชภัฏวไลยอลงกรณ์ ในพระบรมราชูปถัมภ์ โดยงานบริหารทรัพยากรมนุษย์ กองกลาง สำนักงานอธิการบดี

แนวทางปฏิบัติ ดังนี้

2.1 จัดทำและดำเนินการตามแผนพัฒนาทรัพยากรมนุษย์ประจำปีให้สอดคล้องกับแผนการบริหารงานบุคลากรและสอดคล้องตามความจำเป็นและความต้องการในการพัฒนาบุคลากรในทุกหน่วยงาน

2.2 จัดทำเส้นทางการพัฒนาบุคลากร (Training and Development Roadmap) เพื่อเป็นกรอบในการพัฒนาของบุคลากรในแต่ละตำแหน่ง

2.3 ส่งเสริมให้บุคลากรทุกประเภทมีคุณภาพชีวิตของการทำงาน (Quality of Work Life) ที่ดีมีความสมดุลระหว่างชีวิตและการทำงาน เพื่อให้เกิดความผูกพันของบุคลากรและมหาวิทยาลัย

- 2.4 ส่งเสริมให้เกิดความก้าวหน้าในเส้นทางสายอาชีพ (Career Path) ทั้งในสายงานวิชาการและสายงานสนับสนุนวิชาการ
- 2.5 จัดทำ และพัฒนาปรับปรุง กฎ ระเบียบ และวินัย ให้เกิดความชัดเจน และความเหมาะสมกับยุคสมัยที่เปลี่ยนแปลง
- 2.6 จัดให้มีการประเมินข้าราชการ และบุคลากรตามเกณฑ์มาตรฐานความรู้ ทักษะ และสมรรถนะที่มหาวิทยาลัยกำหนด
- 2.7 จัดให้มีการประเมินความพึงพอใจและไม่พึงพอใจของบุคลากรในทุกหน่วยงานที่มีต่อการพัฒนาบุคลากรของมหาวิทยาลัย

3) ด้านการรักษาไว้(Retention)

มหาวิทยาลัยราชภัฏวไลยอลงกรณ์ ในพระบรมราชูปถัมภ์ โดยงานบริหารทรัพยากรมนุษย์กองกลาง สำนักงานอธิการบดีต้องทำการวางแผนกลยุทธ์ด้านการบริหารงานบุคคล จัดทำเส้นทางความก้าวหน้าในสายงานอาชีพ การประเมินผลการปฏิบัติงานของข้าราชการ ลูกจ้างประจำ พนักงานราชการ พนักงานมหาวิทยาลัย ที่มีประสิทธิภาพ และยกย่อง ชมเชยบุคลากร เพื่อให้บุคลากรเกิดความผูกพันต่อมหาวิทยาลัย

แนวทางปฏิบัติ ดังนี้

3.1 กำหนดให้จัดกิจกรรมกีฬาเป็นประจำทุกปี เพื่อให้กีฬาเป็นสื่อกลางในการเชื่อมความสัมพันธ์และความสามัคคีที่ดีของบุคลากรระหว่างหน่วยงาน รวมทั้งเป็นการสร้างเสริมสุขภาพให้แข็งแรง

3.2 จัดทำเส้นทางความก้าวหน้าสายอาชีพแจ้งเวียนให้บุคลากรทุกหน่วยงานรับทราบ

3.3 จัดกิจกรรมยกย่อง ชมเชยบุคลากร เช่นการคัดเลือกข้าราชการพลเรือนดีเด่น การคัดเลือกพนักงานมหาวิทยาลัยดีเด่น การคัดเลือกบุคคลและหน่วยงานต้นแบบ เพื่อเป็นการเสริมสร้างความรัก ความผูกพันระหว่างบุคลากรกับมหาวิทยาลัยราชภัฏวไลยอลงกรณ์ ในพระบรมราชูปถัมภ์ และหากมีบุคลากรที่ประพฤติดีสมควรแก่การเป็นแบบอย่างให้ผู้บังคับบัญชารายงานให้อธิการบดีทราบเพื่อพิจารณาเป็นกรณีพิเศษ

3.4 จัดให้มีการดำเนินงาน “จัดการความสุข” (Happy Work Place) เพื่อความสุขในการปฏิบัติงานของบุคลากร มหาวิทยาลัยราชภัฏวไลยอลงกรณ์ ในพระบรมราชูปถัมภ์ รวมไปถึงจนถึงกิจกรรมสร้างสุขของมหาวิทยาลัย เพื่อเป็นกิจกรรมของกลุ่ม/ชมรม ที่เป็นแหล่งรวมในการขับเคลื่อนการดำเนินกิจกรรมต่างๆระหว่างบุคลากร และระหว่างหน่วยงานต่างๆ

3.5 ควบคุมให้การประเมินผลการปฏิบัติงานของข้าราชการ ลูกจ้างประจำ พนักงานราชการ พนักงานมหาวิทยาลัย ให้เป็นไปตามหลักเกณฑ์และวิธีการที่มหาวิทยาลัยราชภัฏวไลยอลงกรณ์ ในพระบรมราชูปถัมภ์กำหนด

4) ด้านการใช้ประโยชน์(Utilization)

มหาวิทยาลัยราชภัฏวไลยอลงกรณ์ ในพระบรมราชูปถัมภ์ โดยทุกหน่วยงานต้องร่วมมือกันในการบริหารทรัพยากรมนุษย์อย่างเป็นระบบ แจ้งให้บุคลากรเข้าถึงช่องทางการรับทราบข้อมูลด้านการบริหารทรัพยากรมนุษย์ รวมทั้งควบคุม กำกับ ดูแลให้ปฏิบัติราชการอย่างมีประสิทธิภาพ

แนวทางปฏิบัติ ดังนี้

4.1 ให้ผู้บังคับบัญชามอบหมายงานแก่ผู้ใต้บังคับบัญชาอย่างเป็นธรรม ไม่เลือกปฏิบัติ รวมทั้งควบคุม กำกับ ดูแลผู้ใต้บังคับบัญชาปฏิบัติตามระเบียบวินัย ประมวลจริยธรรมข้าราชการพลเรือนในสถาบันอุดมศึกษา ข้อบังคับสภามหาวิทยาลัยราชภัฏวไลยอลงกรณ์ ฯ ว่าด้วยจรรยาบรรณของคณาจารย์และบุคลากรในมหาวิทยาลัย พ.ศ.2554

4.2 การรับสมัครคัดเลือกบุคคลที่จะเข้ารับการประเมินผลงานเพื่อแต่งตั้ง(เลื่อน) ให้ดำรงตำแหน่งที่สูงขึ้นในตำแหน่งต่างๆ ต้องประกาศทางเว็บไซต์ของมหาวิทยาลัยและทุกหน่วยงานในสังกัด

4.3 การพิจารณาแต่งตั้งให้ข้าราชการ พนักงานมหาวิทยาลัยให้ดำรงตำแหน่งที่สูงขึ้นในตำแหน่งต่างๆ จะยึดถือความรู้ ความสามารถ และประโยชน์สูงสุดที่ มหาวิทยาลัยราชภัฏวไลยอลงกรณ์ ในพระบรมราชูปถัมภ์จะได้รับ

2.5) แผนผลิตบัณฑิต (พ.ศ. 2566 - 2570)

ตารางที่ 13 แสดง แผนผลิตบัณฑิต ประจำปีงบประมาณ 66 - 70

คณะเทคโนโลยีการเกษตร								
ลำดับ	หลักสูตร/สาขาวิชา	เรียนที่		แผนการรับนักศึกษา (จำนวนคน)				
		ปทุมธานี	สระแก้ว	2566	2567	2568	2569	2570
หลักสูตรวิทยาศาสตร์บัณฑิต								
1	หลักสูตรวิทยาศาสตรบัณฑิต สาขาวิชาเกษตรศาสตร์	✓		30	30	30	30	30
2	หลักสูตรวิทยาศาสตรบัณฑิต สาขาวิชาเทคโนโลยีภูมิทัศน์	✓		20	20	20	20	20
3	หลักสูตรวิทยาศาสตรบัณฑิต สาขาวิชาวิทยาศาสตร์และเทคโนโลยีการอาหาร	✓		20	20	20	20	20
หลักสูตรวิทยาศาสตรมหาบัณฑิต								
1	หลักสูตรวิทยาศาสตรมหาบัณฑิต สาขาวิชาเทคโนโลยีการจัดการเกษตร	✓		15	15	15	15	15
รวม				85	85	85	85	85

คณะมนุษยศาสตร์และสังคมศาสตร์										
ลำดับ	หลักสูตร/สาขาวิชา	เรียนที่		แผนการรับนักศึกษา (จำนวนคน)						
		ปทุมธานี	สระแก้ว	2566	2567	2568	2569	2570		
หลักสูตรศิลปศาสตรบัณฑิต										
1	หลักสูตรศิลปศาสตรบัณฑิต สาขาวิชาจิตวิทยา	✓		60	60	60	60	60		
2	หลักสูตรศิลปศาสตรบัณฑิต สาขาวิชาภาษาอังกฤษ	✓		25	25	25	25	25		
3	หลักสูตรศิลปศาสตรบัณฑิต สาขาวิชาภาษาอังกฤษธุรกิจ	✓		20	20	20	20	20		
4	หลักสูตรศิลปศาสตรบัณฑิต สาขาวิชาภาษาไทย	✓		30	30	30	30	30		
5	หลักสูตรศิลปศาสตรบัณฑิต สาขาวิชาจีนศึกษา	✓				20	25	30		
6	หลักสูตรศิลปศาสตรบัณฑิต สาขาวิชานักจัดการคอนเทนต์	✓				20	25	30		
หลักสูตรศิลปกรรมศาสตรบัณฑิต										
1	หลักสูตรศิลปกรรมศาสตรบัณฑิต สาขาวิชาทัศนศิลป์	✓		25	25	25	25	25		
หลักสูตรนิติศาสตรบัณฑิต										
1	หลักสูตรนิติศาสตรบัณฑิต สาขาวิชานิติศาสตร์	✓		50	50	50	50	50		
หลักสูตรรัฐประศาสนศาสตรบัณฑิต										
1	หลักสูตรรัฐประศาสนศาสตรบัณฑิต สาขาวิชารัฐประศาสนศาสตร์	✓		120	120	120	120	120		
2	หลักสูตรรัฐประศาสนศาสตรบัณฑิต สาขาวิชารัฐประศาสนศาสตร์		✓	30	30	30	30	30		
หลักสูตรรัฐศาสตรบัณฑิต										
1	หลักสูตรรัฐศาสตรบัณฑิต สาขาวิชารัฐศาสตร์	✓		30	30	30	30	30		
หลักสูตรครุศาสตรบัณฑิต										
1	หลักสูตรครุศาสตรบัณฑิต สาขาวิชาสังคมศึกษา	✓		60	60	60	60	60		
2	หลักสูตรครุศาสตรบัณฑิต สาขาวิชาดนตรีศึกษา	✓		60	60	60	60	60		
3	หลักสูตรครุศาสตรบัณฑิต สาขาวิชานาฏศิลป์ศึกษา	✓		60	60	60	60	60		
4	หลักสูตรครุศาสตรบัณฑิต สาขาวิชาบรรณารักษ์และสารสนเทศศาสตร์	✓		60	60	60	60	60		
รวม				14	1	630	630	670	680	690

คณะวิทยาการจัดการ								
ลำดับ	หลักสูตร/สาขาวิชา	เรียนที่		แผนการรับนักศึกษา (จำนวนคน)				
		ปทุมธานี	สระแก้ว	2566	2567	2568	2569	2570
หลักสูตรศิลปศาสตรบัณฑิต								
1	หลักสูตรศิลปศาสตรบัณฑิต สาขาวิชาการจัดการท่องเที่ยว	✓		30	30	30	30	30
หลักสูตรบัญชีบัณฑิต								
2	หลักสูตรบัญชีบัณฑิต สาขาวิชาการบัญชี	✓		40	40	40	40	40
หลักสูตรนิเทศศาสตรบัณฑิต								
1	หลักสูตรนิเทศศาสตรบัณฑิต สาขาวิชาการสื่อสารดิจิทัลและมัลติมีเดีย	✓		50	50	50	50	50
หลักสูตรบริหารธุรกิจบัณฑิต								
1	หลักสูตรบริหารธุรกิจบัณฑิต	✓		120	120	120	120	120
2	หลักสูตรบริหารธุรกิจบัณฑิต สาขาวิชาการจัดการซัพพลายเชน	✓		40	40	40	40	40
หลักสูตรบริหารธุรกิจบัณฑิต								
1	หลักสูตรบริหารธุรกิจบัณฑิต (ต่อเนื่อง)	✓		40	40	40	40	40
รวม		6	0	320	320	320	320	320

คณะครุศาสตร์								
ลำดับ	หลักสูตร/สาขาวิชา	เรียนที่		แผนการรับนักศึกษา (จำนวนคน)				
		ปทุมธานี	สระแก้ว	2566	2567	2568	2569	2570
หลักสูตรครุศาสตรบัณฑิต								
1	สาขาวิชาการศึกษาระดับมัธยม	✓	0	60	60	60	60	60
2	สาขาวิชาคณิตศาสตร์	✓	0	60	60	60	60	60
3	สาขาวิชาภาษาอังกฤษ	✓	0	60	60	60	60	60
4	สาขาวิชาวิทยาศาสตร์	✓	0	120	120	120	120	120
5	สาขาวิชาการประถมศึกษา	✓	0	60	60	60	60	60
6	สาขาวิชาภาษาอังกฤษ (หลักสูตรภาษาอังกฤษ)	✓	0	15	15	15	15	15
7	สาขาวิชาภาษาไทย	✓	0	60	60	60	60	60
8	สาขาวิชาภาษาจีน	✓	0	30	30	30	30	30
หลักสูตรประกาศนียบัตรบัณฑิต								
1	สาขาวิชาซีพครู	✓	0	180	180	180	180	180
หลักสูตรครุศาสตรมหาบัณฑิต								
1	สาขาวิชาหลักสูตรและการสอน	✓	0	25	25	25	25	25
2	สาขาวิชานวัตกรรมการบริหารการศึกษา	✓	0	25	25	25	25	25
หลักสูตรครุศาสตรดุษฎีบัณฑิต								
1	สาขาวิชานวัตกรรมการบริหารการศึกษา	✓	0	20	20	20	20	20
หลักสูตรปรัชญาดุษฎีบัณฑิต								
1	สาขาวิชาหลักสูตรและการสอน	✓	0	20	20	20	20	20
รวม		13	0	735	735	735	735	735

คณะเทคโนโลยีอุตสาหกรรม								
ลำดับ	หลักสูตร/สาขาวิชา	เรียนที่		แผนการรับนักศึกษา (จำนวนคน)				
		ปทุมธานี	สระแก้ว	2566	2567	2568	2569	2570
หลักสูตร วิศวกรรมศาสตรบัณฑิต								
1	สาขาวิชาวิศวกรรมการจัดการ	✓		20	20	20	20	20
2	สาขาวิชาเทคโนโลยีวิศวกรรมเครื่องกล	✓		20	20	20	20	20
3	สาขาวิชาเทคโนโลยีวิศวกรรมโยธา	✓	✓	40	40	40	40	40
4	สาขาวิชาวิศวกรรมปฏิบัติการ	✓			30	30	30	30
5	สาขาวิชาการผลิตอัจฉริยะ (ความร่วมมือ VRU+HUATECH)	✓			25	25	25	25
หลักสูตร อุตสาหกรรมศาสตรบัณฑิต								
1	1.สาขาวิชาเทคโนโลยีไฟฟ้าอุตสาหกรรม (ต่อเนื่อง)	✓	✓	40	40	40	40	40
2	2.สาขาวิชาออกแบบอุตสาหกรรม	✓		20	20	20	20	20
3	สาขาวิชาอุตสาหกรรมเซรามิก	✓		20	20	20	20	20
รวม		8		100	155	155	155	155

คณะวิทยาศาสตร์และเทคโนโลยี								
ลำดับ	หลักสูตร/สาขาวิชา	เรียนที่		แผนการรับนักศึกษา (จำนวนคน)				
		ปทุมธานี	สระแก้ว	2566	2567	2568	2569	2570
หลักสูตรวิทยาศาสตร์บัณฑิต								
1	สาขาวิชาเทคโนโลยีสารสนเทศ	✓		30	30	30	30	30
2	สาขาวิชานวัตกรรมดิจิทัลและวิศวกรรมซอฟต์แวร์	✓		15	15	15	15	15
3	สาขาวิชาโภชนาการและการกำหนดอาหาร	✓		25	25	25	25	25
4	สาขาวิชาคหกรรมศาสตร์	✓		60	60	60	60	60
5	สาขาวิชาวิทยาการคอมพิวเตอร์	✓		25	25	25	25	25
6	สาขาวิชาอาหารและเครื่องดื่มเพื่อสุขภาพ	✓		30	30	30	30	30
7	สาขาวิชาชีวอนามัยและความปลอดภัย	✓		40	20	20	20	20
8	หลักสูตรวิทยาศาสตร์บัณฑิต สาขาเคมี และหลักสูตร ครุศาสตรบัณฑิต สาขาเคมี (หลักสูตรควบ 2 ปริญญา; หลักสูตรใหม่ที่จะพัฒนา)	✓				30	30	30
9	หลักสูตรร่วมผลิต	✓				30	30	30
10	สาขาวิชาการจัดการสาธารณสุข	✓		20	20	20	20	20
11	สาขาวิทยาศาสตร์และเทคโนโลยีสิ่งแวดล้อม	✓		25	25	25	25	25
หลักสูตรปรัชญาดุษฎีบัณฑิต								
12	สาขาวิชาวิทยาศาสตร์และนวัตกรรมเพื่อการพัฒนา	✓		5	5	5	5	5
รวม				230	210	315	315	315

วิทยาลัยนวัตกรรมการจัดการ								
ลำดับ	หลักสูตร/สาขาวิชา	เรียนที่		แผนการรับนักศึกษา (จำนวนคน)				
		ปทุมธานี	สระแก้ว	2566	2567	2568	2569	2570
หลักสูตรบริหารธุรกิจบัณฑิต								
1	สาขาการจัดการนวัตกรรมการค้า	✓		20	20	20	20	20
2	สาขาการจัดการธุรกิจการบิน	✓		15	15	15	15	15
หลักสูตรศิลปศาสตรบัณฑิต								
1	สาขาการจัดการการบริการและการโรงแรม	✓		20	20	20	20	20
รวม		3	0	55	55	55	55	55

คณะสาธารณสุขศาสตร์								
ลำดับ	หลักสูตร/สาขาวิชา	เรียนที่		แผนการรับนักศึกษา (จำนวนคน)				
		ปทุมธานี	สระแก้ว	2566	2567	2568	2569	2570
หลักสูตรสาธารณสุขศาสตรบัณฑิต								
1	สาขาวิชาสาธารณสุขศาสตร์	80	20	100	100	100	100	100
2	สาขาวิชาการจัดการสถานพยาบาล	35	15	50	50	50	50	50
หลักสูตรวิทยาศาสตร์บัณฑิต								
3	สาขาวิชาสุขภาพและความงาม	15	15	15	15	15	30	30
4	สาขาวิชานามัยสิ่งแวดล้อม	20	0	20	20	20	20	20
หลักสูตรสาธารณสุขศาสตรมหาบัณฑิต								
5	สาขาวิชาการจัดการระบบสุขภาพ	15	0	15	15	15	15	15
หลักสูตรสาธารณสุขศาสตรดุษฎีบัณฑิต								
6	สาขาวิชาการจัดการระบบสุขภาพ	10	0	10	10	10	10	10
รวม		175	50	210	210	210	225	225

มรภ.วไลยอลงกรณ์ฯ สระแก้ว								
ลำดับ	หลักสูตร/สาขาวิชา	เรียนที่		แผนการรับนักศึกษา (จำนวนคน)				
		ปทุมธานี	สระแก้ว	2566	2567	2568	2569	2570
หลักสูตรวิทยาศาสตร์บัณฑิต (วท.บ.)								
1	สาขานวัตกรรมการจัดการเกษตร		/		30	30	30	30
หลักสูตรรัฐประศาสนศาสตรบัณฑิต								
2	สาขานวัตกรรมการจัดการภาครัฐและเอกชน		/		30	30	30	30
หลักสูตรบริหารธุรกิจบัณฑิต								
3	สาขาการจัดการธุรกิจการค้าสมัยใหม่		/	30	30	30	30	30
รวม				30	90	90	90	90

2.6) แผนพัฒนา/ปรับปรุงหลักสูตรระยะ 5 ปี (พ.ศ. 2566 - 2570)

ตารางที่ 14 แผนพัฒนา/ปรับปรุงหลักสูตรระยะ 5 ปี (พ.ศ. 2566 - 2570)

คณะเทคโนโลยีการเกษตร						
ลำดับ	หลักสูตร/สาขาวิชา	แผนพัฒนา/ปรับปรุงหลักสูตร				
		2566	2567	2568	2569	2570
หลักสูตรวิทยาศาสตร์บัณฑิต						
1	สาขาวิชาเกษตรศาสตร์			ปรับปรุง/ เหมือนเดิม		
2	สาขาวิชาเทคโนโลยีภูมิทัศน์			ปรับปรุง/ เหมือนเดิม		
3	สาขาวิชาวิทยาศาสตร์และเทคโนโลยีการอาหาร					ปรับปรุง/ เหมือนเดิม
หลักสูตรวิทยาศาสตรมหาบัณฑิต						
4	สาขาวิชาเทคโนโลยีการจัดการเกษตร					ปรับปรุง/ เหมือนเดิม

คณะมนุษยศาสตร์และสังคมศาสตร์						
ลำดับ	หลักสูตร/สาขาวิชา	แผนพัฒนา/ปรับปรุงหลักสูตร				
		2566	2567	2568	2569	2570
หลักสูตรศิลปศาสตรบัณฑิต						
1	สาขาวิชาจิตวิทยา					ปรับปรุง/ เหมือนเดิม
2	สาขาวิชาภาษาอังกฤษ					ปรับปรุง/ เหมือนเดิม
3	สาขาวิชาภาษาอังกฤษธุรกิจ					ปรับปรุง/ เหมือนเดิม
4	สาขาวิชาสังคมศาสตร์เพื่อการพัฒนา			ปิดหลักสูตร		
5	สาขาวิชาภาษาไทย	2) ปรับปรุง/ เปลี่ยนแปลง	คุณวุฒิอาจารย์ในหลักสูตร			
6	สาขาวิชาทัศนศิลป์					ปรับปรุง/ เหมือนเดิม
7	สาขาวิชาสังคมศึกษา	2) ปรับปรุง/ เปลี่ยนแปลง	คุณวุฒิอาจารย์ในหลักสูตร			
8	สาขาวิชาดนตรีศึกษา	2) ปรับปรุง/ เปลี่ยนแปลง	คุณวุฒิอาจารย์ในหลักสูตร			
9	สาขาวิชานาฏศิลป์ศึกษา	2) ปรับปรุง/ เปลี่ยนแปลง	คุณวุฒิอาจารย์ในหลักสูตร			
10	สาขาวิชาบรรณารักษะและสารสนเทศศาสตร์	2) ปรับปรุง/ เปลี่ยนแปลง	คุณวุฒิอาจารย์ในหลักสูตร			
11	สาขาวิชาจีนศึกษา			พัฒนาหลักสูตร		
12	สาขาวิชานักจัดการคอนเทนต์			พัฒนาหลักสูตร		

คณะมนุษยศาสตร์และสังคมศาสตร์(ต่อ)						
ลำดับ	หลักสูตร/สาขาวิชา	แผนพัฒนา/ปรับปรุงหลักสูตร				
		2566	2567	2568	2569	2570
หลักสูตรนิติศาสตร์บัณฑิต						
1	สาขาวิชานิติศาสตร์				ปรับปรุง/ เหมือนเดิม	
หลักสูตรรัฐประศาสนศาสตร์บัณฑิต						
1	สาขาวิชารัฐประศาสนศาสตร์				ปรับปรุง/ เหมือนเดิม	
หลักสูตรรัฐศาสตร์บัณฑิต						
1	สาขาวิชารัฐศาสตร์				ปรับปรุง/ เหมือนเดิม	

คณะวิทยาการจัดการ						
ลำดับ	หลักสูตร/สาขาวิชา	แผนพัฒนา/ปรับปรุงหลักสูตร				
		2566	2567	2568	2569	2570
หลักสูตรศิลปศาสตรบัณฑิต						
1	สาขาวิชาการจัดการท่องเที่ยว				ปรับปรุง	
หลักสูตรบัญชีบัณฑิต						
2	สาขาวิชาการบัญชี				ปรับปรุง	
หลักสูตรนิเทศศาสตรบัณฑิต						
3	สาขาวิชาการสื่อสารดิจิทัลและมัลติมีเดีย				ปรับปรุง	
หลักสูตรบริหารธุรกิจบัณฑิต						
4	สาขาวิชา				ปรับปรุง	
5	สาขาวิชาการจัดการซัพพลายเชน		ปรับปรุง		ปรับปรุง	
หลักสูตรบริหารธุรกิจบัณฑิต						
6	สาขาวิชาการจัดการธุรกิจสมัยใหม่ (ต่อเนื่อง)				ปรับปรุง	

คณะครุศาสตร์						
ลำดับ	หลักสูตร/สาขาวิชา	แผนพัฒนา/ปรับปรุงหลักสูตร				
		2566	2567	2568	2569	2570
หลักสูตรครุศาสตรบัณฑิต						
1	สาขาวิชาการศึกษาระดับมัธยม					ปรับปรุง
2	สาขาวิชาคณิตศาสตร์					ปรับปรุง
3	สาขาวิชาภาษาอังกฤษ					ปรับปรุง
4	สาขาวิชาวิทยาศาสตร์					ปรับปรุง
5	สาขาวิชาการประถมศึกษา					ปรับปรุง
6	สาขาวิชาภาษาอังกฤษ (หลักสูตรภาษาอังกฤษ)				คาดว่าจะปิด หลักสูตร	
7	สาขาวิชาภาษาไทย					ปรับปรุง

คณะครุศาสตร์(ต่อ)						
ลำดับ	หลักสูตร/สาขาวิชา	แผนพัฒนา/ปรับปรุงหลักสูตร				
		2566	2567	2568	2569	2570
8	สาขาวิชาภาษาจีน					ปรับปรุง
9	สาขาวิชาเคมีและวิทยาศาสตร์ทั่วไป			ปิดหลักสูตร		
10	สาขาวิชาชีววิทยาและวิทยาศาสตร์ทั่วไป			ปิดหลักสูตร		
11	สาขาวิชาคณิตศาสตร์ (หลักสูตรภาษาอังกฤษ)	ปิดหลักสูตร				
12	สาขาวิชาวิทยาศาสตร์ทั่วไป(หลักสูตรภาษาอังกฤษ)		ปิดหลักสูตร			
หลักสูตรประกาศนียบัตรบัณฑิต						
13	สาขาวิชาซีพีครุ					
หลักสูตรครุศาสตรมหาบัณฑิต						
14	สาขาวิชาหลักสูตรและการสอน	ปรับปรุง				
15	สาขาวิชานวัตกรรมการบริหารการศึกษา	ปรับปรุง				
16	สาขาวิชาการบริหารการศึกษา	ปิดหลักสูตร				
หลักสูตรครุศาสตรดุษฎีบัณฑิต						
17	สาขาวิชานวัตกรรมการบริหารการศึกษา	ปรับปรุง				
18	สาขาวิชาการบริหารการศึกษา	ปิดหลักสูตร				
หลักสูตรปรัชญาดุษฎีบัณฑิต						
19	สาขาวิชาหลักสูตรและการสอน	ปรับปรุง				

คณะเทคโนโลยีอุตสาหกรรม						
ลำดับ	หลักสูตร/สาขาวิชา	แผนพัฒนา/ปรับปรุงหลักสูตร				
		2566	2567	2568	2569	2570
หลักสูตร วิศวกรรมศาสตรบัณฑิต						
1	สาขาวิชาวิศวกรรมการจัดการ				ปรับปรุง	
2	สาขาวิชาเทคโนโลยีวิศวกรรมเครื่องกล				ปรับปรุง	
3	สาขาวิชาเทคโนโลยีวิศวกรรมโยธา				ปรับปรุง	
4	สาขาวิชาวิศวกรรมปฏิบัติการ	พัฒนา				
5	สาขาวิชาการผลิตอัจฉริยะ (VRU+HUATEC)	พัฒนา				
6	สาขาวิชาวิศวกรรมเมคคาทรอนิกส์และหุ่นยนต์		ปิดหลักสูตร			
หลักสูตรอุตสาหกรรมศาสตรบัณฑิต						
1	สาขาวิชาเทคโนโลยีไฟฟ้าอุตสาหกรรม (ต่อเนื่อง)	ปรับปรุง				
2	สาขาวิชาออกแบบอุตสาหกรรม				ปรับปรุง	
3	สาขาวิชาอุตสาหกรรมเซรามิก	พัฒนา				

6.คณะวิทยาศาสตร์และเทคโนโลยี

ลำดับ	หลักสูตร/สาขาวิชา	แผนพัฒนา/ปรับปรุงหลักสูตร				
		2566	2567	2568	2569	2570
หลักสูตรวิทยาศาสตรบัณฑิต						
1	สาขาวิชาเทคโนโลยีสารสนเทศ	คุณวุฒิอาจารย์ในหลักสูตร			พัฒนา/ ปรับปรุง	ปรับปรุง/ เปลี่ยนแปลง
2	สาขาวิชานวัตกรรมดิจิทัลและวิศวกรรมซอฟต์แวร์			พัฒนา/ ปรับปรุง		
3	สาขาวิชาวิทยาการคอมพิวเตอร์			พัฒนา/ ปรับปรุง		
4	สาขาวิชาโภชนาการและการกำหนดอาหาร			พัฒนา/ ปรับปรุง		
5	สาขาวิชาคหกรรมศาสตร์			พัฒนา/ ปรับปรุง		
6	หลักสูตรนวัตกรรมการอาหารและเครื่องดื่มเพื่อสุขภาพ			พัฒนา/ ปรับปรุง		
7	หลักสูตรการจัดการสาธารณสุข		ปรับปรุง/ เหมือนเดิม			
8	สาขาวิทยาศาสตร์และเทคโนโลยีสิ่งแวดล้อม	ปรับปรุง/ เหมือนเดิม				
9	สาขาวิชาอาชีวอนามัยและความปลอดภัย	ปรับปรุง/ เหมือนเดิม				
10	สาขาเคมี และหลักสูตรครุศาสตรบัณฑิต สาขาเคมี (หลักสูตรควบ 2 ปริญญา; หลักสูตรใหม่ที่จะพัฒนา)	พัฒนา หลักสูตร				
11	หลักสูตรร่วมผลิต	พัฒนา หลักสูตร				
12	สาขาวิชานวัตกรรมชีวผลิตภัณฑ์	ปิดหลักสูตร				
13	สาขามาตรวิทยาอุตสาหกรรมและระบบคุณภาพ(ต่อเนื่อง)	ปิดหลักสูตร				
14	สาขาวิชาคณิตศาสตร์ประยุกต์	ปิดหลักสูตร				
15	สาขาฟิสิกส์ประยุกต์ (ปิดหลักสูตร)	ปิดหลักสูตร				
หลักสูตรปรัชญาดุษฎีบัณฑิต						
16	สาขาวิชาวิทยาศาสตร์และนวัตกรรมเพื่อการพัฒนา	ปรับปรุง/ เหมือนเดิม				

วิทยาลัยนวัตกรรมการจัดการ

ลำดับ	หลักสูตร/สาขาวิชา	แผนพัฒนา/ปรับปรุงหลักสูตร				
		2566	2567	2568	2569	2570
หลักสูตรบริหารธุรกิจบัณฑิต						
1	สาขาการจัดการนวัตกรรมการค้า		ปรับปรุง			
2	สาขาการจัดการธุรกิจการบิน	ปรับปรุง				
หลักสูตรศิลปศาสตรบัณฑิต						
3	สาขาการจัดการการบริการและการโรงแรม	เหมือนเดิม				

คณะสาธารณสุขศาสตร์						
ลำดับ	หลักสูตร/สาขาวิชา	แผนพัฒนา/ปรับปรุงหลักสูตร				
		2566	2567	2568	2569	2570
หลักสูตรสาธารณสุขศาสตรบัณฑิต						
1	สาขาวิชาสาธารณสุขศาสตร์		ปรับปรุง/ เปลี่ยนแปลง	คุณวุฒิอาจารย์ในหลักสูตร		
2	สาขาวิชาการจัดการสถานพยาบาล	ปรับปรุง หลักสูตร				
หลักสูตรวิทยาศาสตรบัณฑิต						
3	สาขาวิชาสุขภาพและความงาม	ปรับปรุง หลักสูตร				
4	สาขาวิชาอนามัยสิ่งแวดล้อม		ปรับปรุง หลักสูตร	(อาจจะพิจารณาปรับปรุงภายในปี 2566)		
หลักสูตรครุศาสตรบัณฑิต						
5	สาขาวิชาพลศึกษาและวิทยาศาสตร์การกีฬา	พัฒนา หลักสูตร				
หลักสูตรสาธารณสุขศาสตรมหาบัณฑิต						
6	สาขาวิชาการจัดการระบบสุขภาพ	ปรับปรุง หลักสูตร				
หลักสูตรสาธารณสุขศาสตรดุษฎีบัณฑิต						
7	สาขาวิชาการจัดการระบบสุขภาพ				ปรับปรุง หลักสูตร	

มรภ.วไลยอลงกรณ์ฯ สระแก้ว						
ลำดับ	หลักสูตร/สาขาวิชา	แผนพัฒนา/ปรับปรุงหลักสูตร				
		2566	2567	2568	2569	2570
หลักสูตรวิทยาศาสตรบัณฑิต (วท.บ.)						
1	สาขานวัตกรรมการจัดการเกษตร	พัฒนา หลักสูตร				
หลักสูตรรัฐประศาสนศาสตรบัณฑิต						
2	สาขานวัตกรรมการจัดการภาครัฐและเอกชน	พัฒนา หลักสูตร				
หลักสูตรบริหารธุรกิจบัณฑิต						
3	สาขาการจัดการธุรกิจการค้าสมัยใหม่	พัฒนา หลักสูตร				

2.7) ความต้องการอาจารย์ในหลักสูตร

ตารางที่ 15 ความต้องการอาจารย์ในหลักสูตร

คณะเทคโนโลยีการเกษตร								
ลำดับ	หลักสูตร/สาขาวิชา	จำนวนในปัจจุบัน		รวม (1)	ความต้องการอาจารย์		รวม (1+2)	ชื่อปริญญาที่ต้องการ
		คุณวุฒิอาจารย์			จำนวน (2)	คุณวุฒิ		
		ตรง	สัมพันธ์					
หลักสูตรวิทยาศาสตรบัณฑิต								
1	เกษตรศาสตร์	6	0	6	0	0	0	
2	วิทยาศาสตรและเทคโนโลยี การอาหาร	3	2	5	3	ป,เอก	3	ปร.ต, /วท.ด.วิทยาศาสตร และเทคโนโลยีการอาหาร / หรือสัมพันธ์ (ทดแทนอัตรา เกษียณ)
3	เทคโนโลยีภูมิทัศน์	4	1	5	0	0	0	
หลักสูตรวิทยาศาสตรมหาบัณฑิต								
4	เทคโนโลยีการจัดการเกษตร	3	0	3	0	0	0	-
รวม		16	3	19	3	0	3	

คณะมนุษยศาสตร์และสังคมศาสตร์								
ลำดับ	หลักสูตร/สาขาวิชา	จำนวนใน ปัจจุบัน		รวม (1)	ความต้องการอาจารย์		รวม (1+2)	ชื่อปริญญาที่ต้องการ
		คุณวุฒิอาจารย์			จำนวน (2)	คุณวุฒิ		
		ตรง	สัมพันธ์					
หลักสูตรศิลปศาสตรบัณฑิต								
1	สาขาวิชาจิตวิทยา	6	2	8	0	0	0	
2	สาขาวิชาภาษาอังกฤษ	6	0	6	0	0	0	
3	สาขาวิชาภาษาอังกฤษธุรกิจ	4	1	5	0	0	0	
4	สาขาวิชาภาษาไทย	4	0	4	1	ป.โท/ป.เอก	1	ศิลปศาสตรมหาบัณฑิต , อักษรศาสตรมหาบัณฑิต ,ปริญญาคุษฎีบัณฑิต
หลักสูตรศิลปกรรมศาสตรบัณฑิต								
1	หลักสูตรศิลปกรรมศาสตร บัณฑิต สาขาวิชาทัศนศิลป์	6	0	6	0	0	0	
หลักสูตรนิติศาสตรบัณฑิต								
1	หลักสูตรนิติศาสตรบัณฑิต สาขาวิชานิติศาสตร์	6	0	6	0	0	0	
หลักสูตรรัฐประศาสนศาสตรบัณฑิต								
1	หลักสูตรรัฐประศาสนศาสตร บัณฑิต สาขาวิชารัฐ ประศาสนศาสตร์	3	0	3	0	0	0	

คณะมนุษยศาสตร์และสังคมศาสตร์(ต่อ)								
ลำดับ	หลักสูตร/สาขาวิชา	จำนวนในปัจจุบัน		รวม (1)	ความต้องการอาจารย์		รวม (1+2)	ชื่อปริญญาที่ต้องการ
		คุณวุฒิอาจารย์			จำนวน (2)	คุณวุฒิ		
		ตรง	สัมพันธ์					
หลักสูตรรัฐประศาสนศาสตรบัณฑิต								
2	สาขาวิชารัฐประศาสนศาสตร์	3	5	8	2	ป.โท/ป.เอก	2	รัฐประศาสนศาสตรมหาบัณฑิต รัฐประศาสนศาสตรดุษฎีบัณฑิต
หลักสูตรรัฐศาสตรบัณฑิต								
1	หลักสูตรรัฐศาสตรบัณฑิต สาขาวิชารัฐศาสตร์	2	1	3	0	0	0	
หลักสูตรครุศาสตรบัณฑิต								
1	สาขาวิชาสังคมศึกษา	3	2	5	1	ป.โท/ป.เอก	1	ครุศาสตร์ สังคมศึกษา/ ศศ.บ. สังคม หรือที่ เกี่ยวข้อง
2	สาขาวิชาดนตรีศึกษา	5	0	5	0	0	0	
3	สาขาวิชานาฏศิลป์ศึกษา	3	2	5	0	0	0	
4	สาขาวิชาบรรณารักษะและ สารสนเทศศาสตร์	3	2	5	1	คบ.บรรณารักษศาสตร์ และสารสนเทศศาสตร์ , คบ.คอมพิวเตอร์ศึกษา, คบ.เทคโนโลยีการศึกษา	1	คบ.บรรณารักษศาสตร์ และสารสนเทศศาสตร์ , คบ.คอมพิวเตอร์ศึกษา, คบ.เทคโนโลยีการศึกษา
รวม		19	12	31	4		4	

คณะครุศาสตร์								
ลำดับ	หลักสูตร/สาขาวิชา	จำนวนในปัจจุบัน		รวม (1)	ความต้องการอาจารย์		รวม (1+2)	ชื่อปริญญาที่ต้องการ
		คุณวุฒิอาจารย์			จำนวน (2)	คุณวุฒิ		
		ตรง	สัมพันธ์					
หลักสูตรครุศาสตรบัณฑิต								
1	สาขาวิชาการประถมศึกษา	3	2	5	1	ป.โท/เอก	1	การประถมศึกษา/ หลักสูตรและการสอน/ การวิจัยและพัฒนา หลักสูตร
2	สาขาวิชาภาษาอังกฤษ	3	2	5	1	ป.โท/เอก	1	การสอนภาษาอังกฤษ/ ภาษาอังกฤษ/หลักสูตร และการสอน
3	สาขาวิชาพลศึกษา				5	ป.โท/เอก	5	พลศึกษา/สุขศึกษาและ พลศึกษา/วิทยาศาสตร์ การกีฬาและนันทนาการ
รวม		6	4	10	7		7	

คณะเทคโนโลยีอุตสาหกรรม								
ลำดับ	หลักสูตร/สาขาวิชา	จำนวนในปัจจุบัน		รวม (1)	ความต้องการอาจารย์		รวม (1+2)	ชื่อปริญญาที่ต้องการ
		คุณวุฒิอาจารย์			จำนวน (2)	คุณวุฒิ		
		ตรง	สัมพันธ์					
หลักสูตรวิศวกรรมศาสตรบัณฑิต								
1	สาขาวิชาวิศวกรรมปฏิบัติการ	5	0	5	0	0	0	วิศวกรรมศาสตรบัณฑิต
2	สาขาวิชาการผลิตอัจฉริยะ	2	1	3	2	ป.เอก	5	วิศวกรรมศาสตรบัณฑิต
หลักสูตรอุตสาหกรรมศาสตรบัณฑิต								
1	สาขาวิชาอุตสาหกรรมเซรามิก	3	2	5	0	0	0	
รวม		10	8	13	2		5	

6. คณะวิทยาศาสตร์และเทคโนโลยี								
ลำดับ	หลักสูตร/สาขาวิชา	จำนวนในปัจจุบัน		รวม (1)	ความต้องการอาจารย์		รวม (1+2)	ชื่อปริญญาที่ต้องการ
		คุณวุฒิอาจารย์			จำนวน (2)	คุณวุฒิ		
		ตรง	สัมพันธ์					
หลักสูตรวิทยาศาสตร์บัณฑิต								
1	สาขาวิชาเทคโนโลยีสารสนเทศ	3	3	6	0	0	0	-
2	สาขาวิชานวัตกรรมดิจิทัลและวิศวกรรมซอฟต์แวร์	1	2	3	2	ป.โท/เอก	2	วทม.วิทยาการคอมพิวเตอร์/เทคโนโลยีสารสนเทศ/วิศวกรรมซอฟต์แวร์
3	สาขาวิชาโภชนาการและการกำหนดอาหาร	5	2	7	0	0	0	
4	สาขาวิชาคหกรรมศาสตร์	0	5	5	0	0	0	
5	สาขาวิชาวิทยาการคอมพิวเตอร์	3	5	8	1	ป.โท/เอก	1	วิทยาการคอมพิวเตอร์/สาขาที่สัมพันธ์
6	สาขาวิชานวัตกรรมชีวผลิตภัณฑ์	7	1	8	0	0	0	
7	หลักสูตรนวัตกรรมอาหารและเครื่องดื่มเพื่อสุขภาพ	2	3	5	3	ตรงหรือสัมพันธ์	3	วท.ม.เทคโนโลยีอาหาร
8	หลักสูตรการจัดการสาธารณสุข	5		5	6	ปริญญาโท 1 ปริญญาเอก 5	6	Ph.D Safety and Security Sciences หรือ Ph.D Emergency and Disaster Management หรือ Ph.D Regional Environment Systems หรือ Ph.D Urban Planning and Design หรือ Ph.D Political Science หรือ D.Eng/Ph.D in related field

6. คณะวิทยาศาสตร์และเทคโนโลยี								
ลำดับ	หลักสูตร/สาขาวิชา	จำนวนในปัจจุบัน		รวม (1)	ความต้องการอาจารย์		รวม (1+2)	ชื่อปริญญาที่ต้องการ
		คุณวุฒิอาจารย์			จำนวน (2)	คุณวุฒิ		
		ตรง	สัมพันธ์					
9	สาขาวิทยาศาสตร์และเทคโนโลยีสิ่งแวดล้อม	2	5	7	0	0	0	
10	สาขาวิชาชีวอนามัยและความปลอดภัย	3	4	7	0	0	0	
11	สาขามাত্রวิทยาอุตสาหกรรมและระบบคุณภาพ (ต่อเนื่อง)	2	1	3	1	ป.โท/เอก สาขามাত্রวิทยา	1	วทม. หรือ ปรด. มাত্রวิทยา/ เครื่องมือวัด หรือสาขาที่เกี่ยวข้อง
12	สาขาวิชาคณิตศาสตร์ประยุกต์	4	7	11	0	0	0	
13	สาขาฟิสิกส์ประยุกต์ (ปิดหลักสูตร)	6	0	6	0	0	0	
หลักสูตรปรัชญาดุษฎีบัณฑิต								
14	สาขาวิชาวิทยาศาสตร์และนวัตกรรมเพื่อการพัฒนา	3	0	3	0	0	0	
รวม		46	38	84	13		13	

วิทยาลัยนวัตกรรมการจัดการ								
ลำดับ	หลักสูตร/สาขาวิชา	จำนวนในปัจจุบัน		รวม (1)	ความต้องการอาจารย์		รวม (1+2)	ชื่อปริญญาที่ต้องการ
		คุณวุฒิอาจารย์			จำนวน (2)	คุณวุฒิ		
		ตรง	สัมพันธ์					
หลักสูตรบริหารธุรกิจบัณฑิต								
1	สาขาการจัดการนวัตกรรมการค้า	4	1	5	0	0	0	
2	สาขาการจัดการธุรกิจการบิน	3	2	5	0	0	0	
หลักสูตรศิลปศาสตรบัณฑิต								
1	สาขาการจัดการการบริการและการโรงแรม	3	2	5	0	0	0	
รวม		10	5	15	0	0	0	

คณะสาธารณสุขศาสตร์								
ลำดับ	หลักสูตร/สาขาวิชา	จำนวนในปัจจุบัน		รวม (1)	ความต้องการอาจารย์		รวม (1+2)	ชื่อปริญญาที่ต้องการ
		คุณวุฒิอาจารย์			จำนวน (2)	คุณวุฒิ		
		ตรง	สัมพันธ์					
หลักสูตรระดับปริญญาตรี (ที่เปิดการเรียนการสอนอยู่ในปัจจุบัน)								
1	หลักสูตรสาธารณสุขศาสตรบัณฑิต สาขาวิชาสาธารณสุขศาสตร์ (อัตราทั้งหมด 12 อัตรา)	1	8	9	3	ปริญญาโท/ ปริญญาเอก	12	1. ระดับปริญญาตรี หลักสูตรพยาบาลศาสตร์ และปริญญาโท/เอก สาขาวิชาที่เกี่ยวข้องกับสาธารณสุขศาสตร์ จำนวน 1 อัตรา 2. ระดับปริญญาปริญญาโท/เอก สาขาวิชาสาธารณสุขศาสตร์ 2 อัตรา
2	หลักสูตรสาธารณสุขศาสตรบัณฑิต สาขาวิชาการจัดการสถานพยาบาล	2	2	4	0		4	(อัตราทั้งหมด 5 อัตรา)
3	หลักสูตรวิทยาศาสตรบัณฑิต สาขาวิชาสุขภาพและความงาม	2	4	6*	0		6	(อัตราทั้งหมด 5 อัตรา)
4	หลักสูตรวิทยาศาสตรบัณฑิต สาขาวิชานามัยสิ่งแวดล้อม (อัตราทั้งหมด 5 อัตรา)	2	1	3	0	ปริญญาโท/ ปริญญาเอก	3	วิทยาศาสตรมหาบัณฑิต/ดุขฎฐิบัณฑิต สาขาวิชานามัยสิ่งแวดล้อม/ วิทยาศาสตรสิ่งแวดล้อม/ วิศวกรรมสิ่งแวดล้อม/อาชีวอนามัยและความปลอดภัย หรือสาขาวิชาที่เกี่ยวข้อง จำนวน 2 อัตรา
หลักสูตรระดับบัณฑิตศึกษา (ที่เปิดการเรียนการสอนอยู่ในปัจจุบัน)								
1	หลักสูตรสาธารณสุขศาสตรมหาบัณฑิต สาขาวิชาการจัดการระบบสุขภาพ (อัตราทั้งหมด 3 อัตรา)	2	0	2	1	ปริญญาเอก	3	สาธารณสุขศาสตรดุขฎฐิบัณฑิต Doctor of Public Health (DrPH)
2	หลักสูตรสาธารณสุขศาสตรดุขฎฐิบัณฑิต สาขาวิชาการจัดการระบบสุขภาพ (อัตราทั้งหมด 3 อัตรา)				1	ปริญญาเอก	3	สาธารณสุขศาสตรดุขฎฐิบัณฑิต (ส.ด) Doctor of Public Health (DrPH) Ph.D (Phlitolal Health) โดยพิจารณาอาจารย์ต่างชาติ ตามนโยบายของมหาวิทยาลัย
หลักสูตรระดับปริญญาตรี (ที่กำลังจะพัฒนา)								
1	หลักสูตรครุศาสตรบัณฑิต สาขาวิชาพลศึกษาและวิทยาศาสตร์การกีฬา	0	0	0	5	ปริญญาโท/ ปริญญาเอก	5	1) ครุศาสตรมหาบัณฑิต/ดุขฎฐิบัณฑิต สาขาวิชาสุขและพลศึกษา 2) วิทยาศาสตรมหาบัณฑิต/ดุขฎฐิบัณฑิต สาขาวิชาวิทยาศาสตร์การกีฬา

มรภ.วไลยอลงกรณ์ฯ สระแก้ว								
ลำดับ	หลักสูตร/สาขาวิชา	จำนวนในปัจจุบัน		รวม	ความต้องการอาจารย์		รวม	ชื่อปริญญาที่ต้องการ
		คุณวุฒิอาจารย์			จำนวน	คุณวุฒิ		
		ตรง	สัมพันธ์					
หลักสูตรวิทยาศาสตร์บัณฑิต(วท.บ.)								
1	สาขาวิศวกรรมจัดการ การเกษตร	6	0	6			6	วท.บ.
หลักสูตรรัฐประศาสนศาสตรบัณฑิต								
2	สาขาวิศวกรรมจัดการ ภาครัฐและเอกชน	3	2	5			5	รป.บ.
หลักสูตรบริหารธุรกิจบัณฑิต								
3	สาขาการจัดการธุรกิจการค้า สมัยใหม่	4		4	1	ปริญญาโท/ ปริญญาเอก	5	บธ.บ.
รวม		13	2	15	1		11	

2.8.คุณวุฒิ สาขาที่ขอรับทุนพัฒนาอาจารย์ (2566-2570)

ตารางที่ 16 แสดง ข้อมูลคุณวุฒิ/สาขา ที่ขอรับทุนพัฒนาอาจารย์

คณะเทคโนโลยีการเกษตร																		
ลำดับ	สาขาวิชาที่ต้องการไปศึกษาคุณวุฒิ ป.เอก	รายชื่ออาจารย์ที่จบปริญญาเอกในสาขาวิชานั้น	คุณวุฒิที่จบ	เกษียณ	จำนวนคณะกรรมการ	อาจารย์ประจำ	รวม (คน)	จำนวนคุณวุฒิ		ป.เอก คิดเป็น (ร้อยละ)	การสนับสนุน		สาขาวิชาที่ประสงค์จะศึกษาต่อ	จำนวนทุนที่ควรสนับสนุน				
				(คน)	หลักสูตร (คน)	หลักสูตร (คน)		ป.เอก (คน)	ป.โท (คน)		ควร	ไม่ควร		66	67	68	69	70
1	หลักสูตรวิทยาศาสตร์บัณฑิต สาขาเกษตรศาสตร์	1.อ.ดร.นุชรัฐ บาลลา 2.อ.ดร.ราชวดี ยอดเศรณี 3.ผศ.ดร.กรรณิกา อัมพฤษ 4.อ.ดร.ธนกร ว่างสว่าง	1.ปร.ด.(พืชสวน) 2.วท.ด.(สัตวศาสตร์) 3.ปร.ด.(พืชไร่) 4.ปร.ด.(พืชไร่)	0	6	6		4	2	66.67								
2	หลักสูตรวิทยาศาสตร์บัณฑิต สาขาวิชาเทคโนโลยีภูมิทัศน์	ไม่มี	ไม่มี	0	5	5	5	0	5	0	/		สาขาวิชาเกษตร เขตร้อน สาขาวิชาภูมิ สถาปัตยกรรม	/			/	
3	หลักสูตรวิทยาศาสตร์บัณฑิต สาขาวิทยาศาสตร์และเทคโนโลยีการอาหาร	ไม่มี	ไม่มี	2	5	5	3		2	0	/		ไม่มี					
4	หลักสูตรวิทยาศาสตรมหาบัณฑิต สาขาวิชาเทคโนโลยีการจัดการเกษตร	1.รศ.ดร.ศรีน้อย ชุ่มคำ 2.ผศ.ดร.คมกฤษณ์ แสงเงิน 3.ผศ.ดร.อรรณภา สุขลัม	1.ปร.ด. (พืชศาสตร์) 2.วท.ด. (สัตวศาสตร์) 3.Ph.D. (Food Science and Technology)	0	3	8	8	6	2	75	/							

คณะวิทยาการจัดการ																		
ลำดับ	สาขาวิชาที่ต้องการไปศึกษาวุฒิ ป.เอก	รายชื่ออาจารย์ที่จบปริญญาเอกในสาขาวิชานั้น	คุณวุฒิที่จบ	เกษียณ	จำนวนคณะกรรมการ	อาจารย์ประจำ	รวม (คน)	จำนวนคุณวุฒิ		ป.เอกคิดเป็น	การสนับสนุน		สาขาวิชาที่ประสงค์จะศึกษาต่อ	จำนวนทุนที่ควรสนับสนุน				
				(คน)	หลักสูตร (คน)	หลักสูตร (คน)		ป.เอก (คน)	ป.โท (คน)	(ร้อยละ)	ควร	ไม่ควร		66	67	68	69	70
หลักสูตรศิลปศาสตรบัณฑิต																		
1	หลักสูตรศิลปศาสตรบัณฑิต สาขาวิชาการจัดการท่องเที่ยว	1.ผศ.ดร.เจษฎา ความคุ้นเคย 2.ผศ.ดร.ประพันธ์พงษ์ ชินพงษ์	ปร.ด.(การจัดการท่องเที่ยวและโรงแรม) ปร.ด.(การจัดการท่องเที่ยวและโรงแรม)	0	5	0	5	2	3	40	1		ปร.ด.(การจัดการท่องเที่ยวและบริการแบบบูรณาการ)					
หลักสูตรบัญชีบัณฑิต																		
2	2.หลักสูตรบัญชีบัณฑิต สาขาวิชาการบัญชี	-	-	1	5		5	0	5	0	2		ปร.ด.(การบัญชี)					
หลักสูตรนิเทศศาสตรบัณฑิต																		
3	3.หลักสูตรนิเทศศาสตรบัณฑิต สาขาวิชาการสื่อสารดิจิทัลและมัลติมีเดีย	1.ผศ.ดร.ประกอบเกียรติ อิ่มศิริ	ปร.ด.(นิเทศศาสตร์)	2	6		6	1	5	20	1		ครีเอทีฟและเทคโนโลยีสื่อสาร					
หลักสูตรบริหารธุรกิจบัณฑิต																		
4	4.หลักสูตรบริหารธุรกิจบัณฑิต สาขาวิชา	1.ผศ.ดร.รัตนา สิตี 2.ผศ.ดร.ภิญญาพัชญ์นาคภิบาล 3.อ.ดร.วีรรัตน์ สัมพัทธ์พงศ์ 4.อ.ดร.ศรินทร์ ไชยรัตน์ 5.อ.ดร.อัญชลี เขาวราช 6.ผศ.ดร.ฉันทธร ดิณภพ 7.ผศ.ดร.ธีรธนิษฐ์ ศิริโวหาร 8.อ.ดร.วิญญู วีรยางกูร 9.ผศ.ดร.ศักดิ์ชาย นาคนก 10.อ.ดร.ไอลดา อรุณศรี 11.อ.ดร.ณัตตยา เอี่ยมคง 12.ผศ.ดร.มนสิชา อนุกุล	Ph.d.(Strategic Management) บธ.ด.(การบริหารธุรกิจ) บธ.ด.(การบริหารธุรกิจ)		5	16	21	12	8	60	3		ปร.ด.(การบริหารธุรกิจ)					

คณะวิทยาการจัดการ (ต่อ)

ลำดับ	สาขาวิชาที่ต้องการไปศึกษาวุฒิ ป.เอก	รายชื่ออาจารย์ที่จบปริญญาเอกในสาขาวิชานั้น	คุณวุฒิที่จบ	เกษียณ (คน)	จำนวนคณะกรรมการ	อาจารย์ประจำ	รวม (คน)	จำนวนคุณวุฒิ		ป.เอก คิดเป็น	การสนับสนุน		สาขาวิชาที่ประสงค์จะศึกษาต่อ	จำนวนทุนที่ควรสนับสนุน				
					หลักสูตร (คน)	หลักสูตร (คน)		ป.เอก (คน)	ป.โท (คน)	(ร้อยละ)	ควร	ไม่ควร		66	67	68	69	70
	5.หลักสูตรบริหารธุรกิจบัณฑิต สาขาวิชาการจัดการซัพพลายเชน	1.อ.ดร.ธนัฐนันท์ จันทร์แย้ม 2.อ.ดร.นิศากร มะลิวัลย์	ปร.ด.(การจัดการโลจิสติกส์และโซ่อุปทาน) ปร.ด.(การจัดการโลจิสติกส์และโซ่อุปทาน)	0	5	0	5	2	3	40	1		ปร.ด.(การจัดการโลจิสติกส์และโซ่อุปทาน)					
หลักสูตรบริหารธุรกิจบัณฑิต																		
	6.หลักสูตรบริหารธุรกิจบัณฑิต สาขาวิชาการจัดการธุรกิจสมัยใหม่ (ต่อเนื่อง)	1.รศ.ดร.ฉันทะ จันทะเสนา	Ph.d.(Economics)	1	5	0	5	1	4	20	1		ปร.ด.(การบริหารธุรกิจ)					
รวม				4	31	16	47	18	28	180	9	0						

คณะครุศาสตร์																			
ลำดับ	สาขาวิชาที่ต้องการไปศึกษาวุฒิ ป.เอก	รายชื่ออาจารย์ที่จบปริญญาเอกในสาขาวิชานั้น	คุณวุฒิที่จบ	เกษียณ (คน)	จำนวนคณะกรรมการ	อาจารย์ประจำ	รวม (คน)	จำนวนคุณวุฒิ		ป.เอก คิดเป็น (ร้อยละ)	การสนับสนุน		สาขาวิชาที่ประสงค์จะศึกษาต่อ	จำนวนทุนที่ควรสนับสนุน					
					หลักสูตร (คน)	หลักสูตร (คน)		ป.เอก (คน)	ป.โท (คน)		ควร	ไม่ควร		66	67	68	69	70	
1	หลักสูตรครุศาสตรบัณฑิต สาขาวิชาการศึกษาศึกษาปฐมวัย	1. ผศ.วิไลนดา พงศ์ธราธิก 2. ผศ.ดร.ศศิธร จันทมฤก 3. รศ.พนิด ขาดยาภา 4. ผศ.คันทรรส ภาผล 5. ผศ.นันทิยา รักตประจิด 6. อ.กุลชาติ พันธวรกุล	กศ.ม.การศึกษาปฐมวัย ค.ด.การศึกษาปฐมวัย กศ.ม.การศึกษาปฐมวัย กศ.ม.การศึกษาปฐมวัย ค.ม.การศึกษาปฐมวัย	ปี 69 ปี 65 ปี 68	6	6	6	1	5	16.66	✓ ✓			1	1				
2	หลักสูตรครุศาสตรบัณฑิต สาขาวิชาการประถมศึกษา	1. อ.เบญจนาศิริวัฒน์ ไกรทิพย์ 2. อ.ณัฐพงศ์ เชื้อเพชร 3. อ.ดร.ศัสยมน สังเว 4. อ.วรานิชรุทธ์ ธนชัยวรพันธ์ 5. อ.ธำสินี ศิวะศิลป์ชัย	ศษ.ม.หลักสูตรและการสอนวิชาเอกการประถมศึกษา ค.ม.ประถมศึกษา ปร.ด.หลักสูตรและการสอน ค.ม.การศึกษาปฐมวัย ค.ม.ประถมศึกษา		5	5	5	1	4	20	✓			1					
3	หลักสูตรครุศาสตรบัณฑิต สาขาวิชาภาษาไทย	1. ผศ.ชยพล ใจสูงเนิน 2. อ.ดร.ประวิทย์ ฝ่ายสงค์ 3. อ.มณฑา วิริยางกูร 4. รศ.ดร.สุชาติ เกษมณี 5. อ.สิริมาศ แก้วกันทา 6. อ.อนันต์ ลากุล	อ.ม.วรรณคดีเปรียบเทียบ ปร.ด.การบริหารการศึกษา ศศ.ม.การสอนภาษาไทยในฐานะภาษาต่างประเทศ ปร.ด.ภาษาไทย ศศ.ม.การสอนภาษาไทยในฐานะภาษาต่างประเทศ ศศ.ม.ภาษาไทย	อายุ60ปี ขึ้น	6	5	6	2	4	40	✓ ✓			1					1

คณะครุศาสตร์

ลำดับ	สาขาวิชาที่ต้องการไปศึกษาวุฒิ ป.เอก	รายชื่ออาจารย์ที่จบปริญญาเอกในสาขาวิชานั้น	คุณวุฒิที่จบ	เกษียณ (คน)	จำนวนคณะกรรมการ	อาจารย์ประจำ	รวม (คน)	จำนวนคุณวุฒิ		ป.เอก คิดเป็น (ร้อยละ)	การสนับสนุน		สาขาวิชาที่ประสงค์จะศึกษาต่อ	จำนวนทุนที่ควรสนับสนุน					
					หลักสูตร (คน)	หลักสูตร (คน)		ป.เอก (คน)	ป.โท (คน)		ควร	ไม่ควร		66	67	68	69	70	
4	หลักสูตรครุศาสตรบัณฑิต สาขาวิชาภาษาจีน	1. อ.ยูภาพร นอกเมือง 2. อ.อรรถภณ วชิรวิเชียร 3. อ.นพพล จันทร์กระจำจั่ง 4. อ.สายนภา วงศ์วิศาล 5. อ.Feiyan Wang	M.A.Teaching Chaineese as Foreige Language ศษ.ม.การสอน ภาษาจีน M.A. Teaching Chinese to Speakers of Other Languages M.A. Master's Degree Teaching Chinese to Speakers of Other Languages (MTC SOL)		5	4	5		5		✓			1					
5	หลักสูตรครุศาสตรบัณฑิต สาขาวิชาภาษาอังกฤษ	1. อ.ภัทรพรหม พรหมคช 2. อ.พูนพชร ทัศนะ 3. อ.พิชชารีย์ เกษน้ำใส	ศศ.ม.การสอน ภาษาอังกฤษ ศศ.ม.การสอน ภาษาอังกฤษ ศศ.ม.ภาษาศาสตร์ ประยุกต์		3	4	4	1	3	25	✓ ✓					1			1

คณะครุศาสตร์																			
ลำดับ	สาขาวิชาที่ต้องการไปศึกษาวุฒิ ป.เอก	รายชื่ออาจารย์ที่จบปริญญาเอกในสาขาวิชานั้น	คุณวุฒิที่จบ	เกษียณ (คน)	จำนวนคณะกรรมการ	อาจารย์ประจำ	รวม (คน)	จำนวนคุณวุฒิ		ป.เอก คิดเป็น	การสนับสนุน		สาขาวิชาที่ประสงค์จะศึกษาต่อ	จำนวนทุนที่ควรสนับสนุน					
					หลักสูตร (คน)	หลักสูตร (คน)		ป.เอก (คน)	ป.โท (คน)	(ร้อยละ)	ควร	ไม่ควร		66	67	68	69	70	
6	หลักสูตรครุศาสตรบัณฑิต สาขาวิชาวิทยาศาสตร์	1. ผศ.ดร.ธนาปนา จ้อยเจริญ 2. อ.ศรัณยา ฤกษ์ขำ 3. ผศ.ธัญวรัตน์ ปิ่นทอง 4. ผศ.จิตตรี พลทะกุล 5. ผศ.ดร.เมษา นวลศรี 6. อ.ดร.ตะวัน ไชยวรรณ 7. อ.ปารณีย์ พุกษาชาติ 8. อ.เกียรติศักดิ์ รักษาพล 9. อ.สุขาวดี สมสำราญ 10. ผศ.ศุภมัย พรหมแก้ว	กศ.ด.วิทยาศาสตร์ศึกษา วท.ม.ชีววิทยา วท.ม.วิทยาศาสตร์ สิ่งแวดล่อม วท.ม.วิทยาศาสตร์ สิ่งแวดล่อม ค.ด.การวัดผลและ ประเมินผลทางการศึกษา ปร.ด.เคมี ศษ.ม.วิทยาศาสตร์ศึกษา กศ.ม.ชีววิทยา กศ.ม.ชีววิทยา วท.ม.วิทยาศาสตร์ทาง ทะเล		10	12	10	3	7	25		✓					1		
7	หลักสูตรครุศาสตรบัณฑิต สาขาวิชาจิตวิทยา	1. อ.รัฐญา จิตต์อาจหาญ 2. อ.จิรวุฒิ พงษ์โสภณ 3. อ.เหมันต์ พรหมสนธิ์	วท.ม.จิตวิทยาเด็ก วิจัยรุ่นและครอบครัว ศษ.ม.จิตตปัญญาศึกษา ปร.ด.การบริหาร การศึกษา		3		3		3		✓ ✓ ✓					1	1	1	
รวม				0	38	36	39	8	31	38	12	-							

คณะวิทยาศาสตร์และเทคโนโลยี																			
ลำดับ	สาขาวิชาที่ต้องการไปศึกษาวุฒิ ป.เอก	รายชื่ออาจารย์ที่จบปริญญาเอกในสาขาวิชานั้น	คุณวุฒิที่จบ	เกษียณ (คน)	จำนวนอาจารย์ผู้รับผิดชอบ	อาจารย์ประจำ	รวม (คน)	จำนวนคุณวุฒิ		ป.เอก คิดเป็น (ร้อยละ)	การสนับสนุน		สาขาวิชาที่ประสงค์จะศึกษาต่อ	จำนวนทุนที่ควรสนับสนุน					
					หลักสูตร (คน)	หลักสูตร (คน)		ป.เอก (คน)	ป.โท (คน)		ควร	ไม่ควร		66	67	68	69	70	
1	หลักสูตรวิทยาศาสตรบัณฑิต สาขาวิชาเทคโนโลยีสารสนเทศ	1.นายกิตติศักดิ์ สิงห์สูงเนิน	เทคโนโลยีสารสนเทศและการสื่อสารเพื่อการศึกษา	0	6	4	10	1	9	10	✓		-						
2	หลักสูตรวิทยาศาสตรบัณฑิต สาขาวิชานวัตกรรมดิจิทัลและวิศวกรรมซอฟต์แวร์			0	3	3	3	-			✓		-						
3	หลักสูตรวิทยาศาสตรบัณฑิต สาขาวิชาโภชนาการและการกำหนดอาหาร	1.นางสาวสัจฉา พัฒนาศักดิ์	Microbiology & Immunology	0	5	2	7	1	6	14.3	✓		โภชนศาสตร์ / อาหารและโภชนาการ เคมีอาหารและโภชนาการ	3	3	3	3	3	
4	หลักสูตรวิทยาศาสตรบัณฑิต สาขาวิชาคหกรรมศาสตร์	1.รศ.ดร.มัญญา คำวชิระพิทักษ์ 2.ดร.สินีนถ สุขหนารักษ์	1.ปร.ด. (วิทยาศาสตร์การอาหาร) 2.ปร.ด. (วิทยาศาสตร์การอาหาร)	0	5	5	5	2	3	40	✓								
5	หลักสูตรวิทยาศาสตรบัณฑิต สาขาวิชาวิทยาการคอมพิวเตอร์	1.อ.ดร.ประณมกร อัมพรพรวดี	1.Ph.D.(Computer Science and Information Systems)	0	5	8	8	1	7	12.5	✓		วิทยาการคอมพิวเตอร์		1	1			

คณะวิทยาศาสตร์และเทคโนโลยี (ต่อ)

ลำดับ	สาขาวิชาที่ต้องการไปศึกษาวุฒิ ป.เอก	รายชื่ออาจารย์ที่จบปริญญาเอกในสาขาวิชานั้น	คุณวุฒิที่จบ	เกษียณ (คน)	จำนวนอาจารย์ผู้รับผิดชอบ	อาจารย์ประจำ	รวม (คน)	จำนวนคุณวุฒิ		ป.เอก คิดเป็น (ร้อยละ)	การสนับสนุน		สาขาวิชาที่ประสงค์จะศึกษาต่อ	จำนวนทุนที่ควรสนับสนุน				
					หลักสูตร (คน)	หลักสูตร (คน)		ป.เอก (คน)	ป.โท (คน)		ควร	ไม่ควร		66	67	68	69	70
6	หลักสูตรวิทยาศาสตรบัณฑิต สาขาวิชาวิศวกรรมชีวผลิตภัณฑ์	1.รศ.ดร.นฤมล ธนานันต์ 2.ผศ.ดร.สุธาสินี นิลแสง 3.ผศ.ดร.พรรณวิภา แผงศรี 4. ผศ.ดร.ดวงเดือน วิทยานุรักษ์ 5. ดร.มีทณกรณ์ ใหม่คามิ	1. วท.ด. (พันธุศาสตร์) 2. Ph.D.(Food Engineering and Bioprocess Technology) 3. ปร.ด.(เทคโนโลยีชีวภาพ) 4. ปร.ด. (วิทยาศาสตร์ศึกษา) 5. ปร.ด. (พันธุศาสตร์)	0	3	2	5	5	3	62.5	0		-					
7	หลักสูตรนวัตกรรมการอาหารและเครื่องดื่มเพื่อสุขภาพ			1	5	1	6	0	4		✓		วิทยาศาสตร์การแพทย์/สาขาวิชาการพัฒนาสุขภาพ	1				
8	หลักสูตรการจัดการสาธารณสุข	1. ดร.ตีรณรรณ ศรีสุนนท์ 2. ดร.รัตถชล อ่างมณี	ปร.ด.	0	5	0	5	2	3	40	✓		Ph.D Safety and Security Sciences หรือ Ph.D Emergencyand Disaster Management หรือPh.D Regional Environment Systems หรือ Ph.D Urban Planning and Design หรือ Ph.D Political Science หรือ D.Eng/Ph.D in related field		1	1	1	

คณะวิทยาศาสตร์และเทคโนโลยี (ต่อ)

ลำดับ	สาขาวิชาที่ต้องการไปศึกษาวุฒิ ป.เอก	รายชื่ออาจารย์ที่จบปริญญาเอกในสาขาวิชานั้น	คุณวุฒิที่จบ	เกษียณ (คน)	จำนวนอาจารย์ผู้รับผิดชอบ	อาจารย์ประจำ	รวม (คน)	จำนวนคุณวุฒิ		ป.เอก คิดเป็น (ร้อยละ)	การสนับสนุน		สาขาวิชาที่ประสงค์จะศึกษาต่อ	จำนวนทุนที่ควรสนับสนุน				
					หลักสูตร (คน)	หลักสูตร (คน)		ป.เอก (คน)	ป.โท (คน)		ควร	ไม่ควร		66	67	68	69	70
9	หลักสูตรวิทยาศาสตร์บัณฑิต สาขาวิทยาศาสตร์และเทคโนโลยีสิ่งแวดล้อม	1. ผศ.ดร.นิสา พัทธวีโร 2. ผศ.ดร.ณัฐสิมา โทพันธ์ 3. ผศ.ดร.วีระวัฒน์ อุ่นแสน 4. ผศ.ดร.ชนิษฐา ภมรพล	วท.ด.(วิทยาศาสตร์และเทคโนโลยีสิ่งแวดล้อม) ปร.ด.(ทรัพยากรที่ดินและสิ่งแวดล้อม) ปร.ด.(การจัดการสิ่งแวดล้อม) ปร.ด.(เทคโนโลยีสิ่งแวดล้อม) (หลักสูตรนานาชาติ)	0	5	2	7	4	3	57.14	✓		ปร.ด. สิ่งแวดล้อม และสาขาที่เกี่ยวข้อง				1	
10	หลักสูตรวิทยาศาสตรบัณฑิต สาขาวิชาชีวอนามัยและความปลอดภัย	1.อ.ดร.อมตา อุดมะ 2.อ.ดร.วิชราภรณ์ วงศ์สกุลกาญจน์ 3.อ.ดร.บุษยา จุงาม	ปร.ด. (วิศวกรรมทางการแพทย์) ปร.ด. (อาชีวอนามัยและความปลอดภัย) หลักสูตรนานาชาติ D.Eng. (Safety Technology and Engineering)	0	5	2	7	3	4		✓		อาชีวอนามัยและความปลอดภัย	1	1	1	1	
11	หลักสูตรวิทยาศาสตรบัณฑิต สาขามাত্রวิทยา อุตสาหกรรมและระบบคุณภาพ (ต่อเนื่อง)	1. ผศ.ดร.ยาวภา แสงพยับ 2. อ.ดร.วิชัย กองศรี 3. อ.ดร.ปรินทร์ เต็มญารศิลป์	ปร.ด. (ฟิสิกส์) ปร.ด. (ฟิสิกส์) ปร.ด. (เคมี)	0	3	6	9	7	2	78	✓		โภชนศาสตร์ / อาหารและโภชนาการ เคมีอาหารและโภชนาการ	1				

คณะวิทยาศาสตร์และเทคโนโลยี (ต่อ)

ลำดับ	สาขาวิชาที่ต้องการไปศึกษาวุฒิ ป.เอก	รายชื่ออาจารย์ที่จบปริญญาเอกในสาขาวิชานั้น	คุณวุฒิที่จบ	เกษียณ (คน)	จำนวนอาจารย์ผู้รับผิดชอบ	อาจารย์ประจำ	รวม (คน)	จำนวนคุณวุฒิ		ป.เอก คิดเป็น (ร้อยละ)	การสนับสนุน		สาขาวิชาที่ประสงค์จะศึกษาต่อ	จำนวนทุนที่ควรสนับสนุน				
					หลักสูตร (คน)	หลักสูตร (คน)		ป.เอก (คน)	ป.โท (คน)		ควร	ไม่ควร		66	67	68	69	70
12	หลักสูตรวิทยาศาสตร์บัณฑิต สาขาวิชาคณิตศาสตร์ประยุกต์	1. ผศ.ดร.ดรุณี หันวิสัย 2. อ.ดร.นพรัตน์ ไวโรจนะ 3. อ.ดร.สุภาวีย์ ชื่นคำ 4. อ.ดร.ณัฐกาญจน์ นำพันธุวิวัฒน์ 5. อ.ดร.ฐิติมา เกษาหอม			1	10	11	5	6	45.45	✓							
13	หลักสูตรวิทยาศาสตร์บัณฑิต สาขาฟิสิกส์ประยุกต์ (ปิดหลักสูตร)	1. ยาวภา แสงพยัค 2. นพมาศ ประทุมสูตร 3. วิชัย กองศรี				6	6	5	1	83.3		✓						
14	หลักสูตรปรัชญาดุษฎีบัณฑิต สาขาวิชาวิทยาศาสตร์และนวัตกรรมเพื่อการพัฒนา	1.รศ.ดร.ศศมล ผาสุข 2.ผศ.ดร.ปยุตย นิลแสง 3.ผศ.ดร.ปณณรภัส ถกกลภักดี	กศ.ด. (วิทยาศาสตร์ศึกษา) Ph.D. (Food Engineering and Bioprocess Technology) Ph.D. (Polymer Chemistry and Engineering)		3	3	3	3	0	100		✓						
รวม				1	54	54	92	39	51									

วิทยาลัยนวัตกรรมการจัดการ																		
ลำดับ	สาขาวิชาที่ต้องการไปศึกษาวุฒิ ป.เอก	รายชื่ออาจารย์ที่จบปริญญาเอกในสาขาวิชานั้น	คุณวุฒิที่จบ	เกษียณ (คน)	จำนวนคณะกรรมการ	อาจารย์ประจำ	รวม (คน)	จำนวนคุณวุฒิ		ป.เอก คิดเป็น (ร้อยละ)	การสนับสนุน		สาขาวิชาที่ประสงค์จะศึกษาต่อ	จำนวนทุนที่ควรสนับสนุน				
					หลักสูตร (คน)	หลักสูตร (คน)		ป.เอก (คน)	ป.โท (คน)		ควร	ไม่ควร		66	67	68	69	70
1	หลักสูตรบริหารธุรกิจบัณฑิต สาขาการจัดการ นวัตกรรมการค้า	1. 2.		0	5	5	5	1	4	20	✓							
2	หลักสูตรบริหารธุรกิจบัณฑิต สาขาการจัดการ ธุรกิจการบิน	1. 2.		0	5	5	5	1	4	20	✓		นวัตกรรมการบริหารและการเป็นผู้ประกอบการ, บริหารธุรกิจ	3	3	3	3	3
2	หลักสูตรศิลปศาสตรบัณฑิต สาขาการจัดการ การบริการและการโรงแรม			0	5	5	5	1	4	20	✓		การจัดการการท่องเที่ยว การโรงแรมและธุรกิจบริการ, นวัตกรรมการบริหารและการเป็นผู้ประกอบการ	3	3	3	3	3
รวม				0	15	15	15	3	12	60								

คณะสาธารณสุขศาสตร์																		
ลำดับ	สาขาวิชาที่ต้องการไปศึกษาวุฒิ ป.เอก	รายชื่ออาจารย์ที่จบปริญญาเอกในสาขาวิชานั้น	คุณวุฒิที่จบ	เกษียณ (คน)	จำนวนคณะกรรมการ	อาจารย์ประจำ	รวม (คน)	จำนวนคุณวุฒิ		ป.เอก* คิดเป็น (ร้อยละ)	การสนับสนุน		สาขาวิชาที่ประสงค์จะศึกษาต่อ	จำนวนทุนที่ควรสนับสนุน				
					หลักสูตร (คน)	หลักสูตร (คน)		ป.เอก (คน)	ป.โท (คน)	ควร	ไม่ควร	66		67	68	69	70	
1	หลักสูตรสาธารณสุขศาสตรบัณฑิต สาขาวิชาสาธารณสุขศาสตร์	1. อ.ดร.อนงค์นาฏ ผ่านสกลิน	1. พร.ด. สาขาวิชาสังคมศาสตร์และสุขภาพ	1	6	11	11	1	10	0	✓		ส.ด. (สาธารณสุขศาสตรดุษฎีบัณฑิต)	5	2	1	1	1
2	หลักสูตรสาธารณสุขศาสตรบัณฑิต สาขาวิชาการจัดการสถานพยาบาล	1. ผศ.ดร.ทัตพร ชูศักดิ์	1. พร.ด. สาขาวิชาการจัดการบริการสุขภาพ	0	4	4	4	1	3	25	✓		สาธารณสุขศาสตรดุษฎีบัณฑิต สาขาวิชาสาธารณสุขศาสตร์ หรือสาขาวิชาที่เกี่ยวข้อง	0	2	2	0	0
3	หลักสูตรวิทยาศาสตรบัณฑิต สาขาวิชาสุขภาพและความงาม	1. อ.ดร.รัฐพล ศิลปรัตน์	1. พร.ด. สาขาวิชาเทคโนโลยีสิ่งแวดล้อม	0	5	6	6	2	4	33.33	✓		1. ส.ด. (สาธารณสุขศาสตรดุษฎีบัณฑิต) สาขาวิชาการจัดการระบบสุขภาพ (อ.จันทร์รัตน์ จาริกสกุลชัย) 2. พร.ด.(กายวิภาคศาสตร์) เต็มเวลา (อ.นัตยา ดวงประทุม) 3. พร.ด. (เวชศาสตร์ชะลอวัย) ส-อา(อ.นัตยา ดวงประทุม)	0	1	1	0	1
4	หลักสูตรวิทยาศาสตรบัณฑิต สาขาวิชาอนามัยสิ่งแวดล้อม	-	-	0	3	3	3	0	3	0	✓		2. เทคโนโลยีสิ่งแวดล้อม (อ.ศศิวิมล จันทร์มาลี)	1	1	1	1	1
รวม				1	18	24	24	4	20	58.33								

มรภ.วไลยอลงกรณ์ฯ สระแก้ว																			
ลำดับ	สาขาวิชาที่ต้องการไปศึกษาวุฒิ ป.เอก	รายชื่ออาจารย์ที่จบปริญญาเอกในสาขาวิชานั้น	คุณวุฒิที่จบ	เกษียณ (คน)	จำนวน	อาจารย์	รวม	จำนวนคุณวุฒิ		ป.เอก	การสนับสนุน		สาขาวิชาที่ประสงค์จะศึกษาต่อ	จำนวนทุนที่ควรสนับสนุน					
					กรรมการ	ประจำ		ป.เอก	ป.โท	(ร้อยละ)	ควร	ไม่ควร		66	67	68	69	70	
					หลักสูตร (คน)	หลักสูตร (คน)	(คน)	(คน)	(คน)	(ร้อยละ)									
1	หลักสูตรวิทยาศาสตร์บัณฑิต (วท.บ.) สาขา นวัตกรรมจัดการเกษตร	1.ผศ.ดร.เจนจิรา นามิ 2.อ.ดร.จารุพันธ์ ไชยนาม	ปร.ด.(เกษตรศาสตร์) ปร.ด.(สัตวศาสตร์)		6		6	2	4	33.33	/		ปร.ด.(สัตวศาสตร์) ปร.ด.(สัตวศาสตร์) ปร.ด. (เกษตรศาสตร์) ปร.ด. (เกษตรศาสตร์)	/	/	/	/	/	/
2	หลักสูตรรัฐประศาสนศาสตรบัณฑิต สาขา นวัตกรรมจัดการภาครัฐและเอกชน				5		5	2	3	40	/		ปร.ด. (รัฐประศาสนศาสตร์) ปร.ด. (รัฐประศาสนศาสตร์) Ph.D.(world society, Transnational History, and Tranational Study)	/	/	/	/	/	/
3	1.หลักสูตรบริหารธุรกิจบัณฑิต สาขาการจัดการธุรกิจการค้าสมัยใหม่			0	5	5	5	0	5	0	/		บริหารธุรกิจ	✓					
รวม					16	5	16	4	12	73.33									

2.9 การตรวจสอบความสอดคล้องของสาขาวิชาที่เปิดสอน กับ 10 อุตสาหกรรมเป้าหมายกลไกขับเคลื่อนเศรษฐกิจเพื่ออนาคต (ใส่เครื่องหมาย ✓ ในช่อง)

คณะมนุษยศาสตร์และสังคมศาสตร์ (ไม่มีข้อมูล)

ลำดับที่	หลักสูตร/สาขาวิชา	ความสอดคล้องกับ 10 อุตสาหกรรมเป้าหมาย									
		อุตสาหกรรมยานยนต์สมัยใหม่	อุตสาหกรรมอิเล็กทรอนิกส์อัจฉริยะ	อุตสาหกรรมท่องเที่ยวรายได้ดี/สุขภาพ	อุตสาหกรรมเกษตรเทคโนโลยีชีวภาพ	อุตสาหกรรมแปรรูปอาหาร	อุตสาหกรรมหุ่นยนต์เพื่ออุตสาหกรรม	อุตสาหกรรมการบินและโลจิสติกส์	อุตสาหกรรมเชื้อเพลิงชีวภาพและเคมีชีวภาพ	อุตสาหกรรมดิจิทัล	อุตสาหกรรมบริการ
คณะเทคโนโลยีการเกษตร											
1	หลักสูตรวิทยาศาสตรบัณฑิต สาขาวิชาเกษตรศาสตร์				✓		✓		✓		
2	หลักสูตรวิทยาศาสตรบัณฑิต สาขาวิชาเทคโนโลยีภูมิทัศน์			✓	✓						
3	หลักสูตรวิทยาศาสตรบัณฑิต สาขาวิชาวิทยาศาสตร์และเทคโนโลยีการอาหาร					✓					
4	หลักสูตรวิทยาศาสตรมหาบัณฑิต สาขาวิชาเทคโนโลยีการจัดการเกษตร			✓	✓	✓			✓		
คณะวิทยาการจัดการ											
1	หลักสูตรศิลปศาสตรบัณฑิต สาขาวิชาการจัดการท่องเที่ยว		✓	✓				✓			✓
2	หลักสูตรบัญชีบัณฑิต สาขาวิชาการบัญชี	✓	✓	✓	✓	✓	✓	✓	✓	✓	✓
3	หลักสูตรนิเทศศาสตรบัณฑิต สาขาวิชาการสื่อสารดิจิทัลและมัลติมีเดีย	✓	✓	✓	✓	✓	✓	✓	✓	✓	✓
4	หลักสูตรบริหารธุรกิจบัณฑิต สาขาวิชาการจัดการทั่วไป										
	หลักสูตรบริหารธุรกิจบัณฑิต สาขาวิชาการจัดการธุรกิจค้าปลีกสมัยใหม่	✓	✓	✓	✓	✓	✓	✓	✓	✓	✓
	หลักสูตรบริหารธุรกิจบัณฑิต สาขาวิชาการบริหารธุรกิจ										
	หลักสูตรบริหารธุรกิจบัณฑิต สาขาวิชาธุรกิจดิจิทัล										
5	หลักสูตรบริหารธุรกิจบัณฑิต สาขาวิชาการจัดการโลจิสติกส์และซัพพลายเชน	✓	✓	✓	✓	✓	✓	✓	✓	✓	✓
6	หลักสูตรบริหารธุรกิจบัณฑิต สาขาวิชาการจัดการธุรกิจสมัยใหม่ (ต่อเนื่อง)	✓	✓	✓	✓	✓	✓	✓	✓	✓	✓

ลำดับที่	หลักสูตร/สาขาวิชา	ความสอดคล้องกับ 10 มาตรฐานเป้าหมาย									
		อุตสาหกรรมยานยนต์สมัยใหม่	อุตสาหกรรมอิเล็กทรอนิกส์อัจฉริยะ	อุตสาหกรรมท่องเที่ยวรายได้ดี/สุขภาพ	อุตสาหกรรมเกษตรเทคโนโลยีชีวภาพ	อุตสาหกรรมแปรรูปอาหาร	อุตสาหกรรมหุ่นยนต์เพื่ออุตสาหกรรม	อุตสาหกรรมการบินและโลจิสติกส์	อุตสาหกรรมเชิงพลังงานและเคมีชีวภาพ	อุตสาหกรรมดิจิทัล	อุตสาหกรรมบริการแพทย์ครบวงจร
คณะครุศาสตร์											
คณะเทคโนโลยีอุตสาหกรรม											
หลักสูตร วิศวกรรมศาสตรบัณฑิต											
1	สาขาวิชาวิศวกรรมการจัดการ										✓
2	สาขาวิชาเทคโนโลยีวิศวกรรมเครื่องกล	✓									
3	สาขาวิชาเทคโนโลยีวิศวกรรมโยธา										
4	สาขาวิชาวิศวกรรมปฏิบัติการ	✓	✓				✓			✓	✓
5	สาขาวิชาการผลิตอัจฉริยะ (VRU+HUATEC)	✓	✓				✓			✓	✓
หลักสูตร อุตสาหกรรมศาสตรบัณฑิต											
1	สาขาวิชาเทคโนโลยีไฟฟ้าอุตสาหกรรม (ต่อเนื่อง)									✓	
2	สาขาวิชาออกแบบอุตสาหกรรม									✓	
3	สาขาวิชาอุตสาหกรรมเซรามิก										
6.คณะวิทยาศาสตร์และเทคโนโลยี											
1	หลักสูตรวิทยาศาสตรบัณฑิต สาขาวิชาเทคโนโลยีสารสนเทศ		✓	✓						✓	
2	หลักสูตรวิทยาศาสตรบัณฑิต สาขาวิชานวัตกรรมดิจิทัลและวิศวกรรมซอฟต์แวร์		✓							✓	
3	หลักสูตรวิทยาศาสตรบัณฑิต สาขาวิชาโภชนาการและการกำหนดอาหาร			✓		✓					✓
4	หลักสูตรวิทยาศาสตรบัณฑิต สาขาวิชาคหกรรมศาสตร์					✓					
5	หลักสูตรวิทยาศาสตรบัณฑิต สาขาวิชาวิทยาการคอมพิวเตอร์		✓							✓	

ลำดับที่	หลักสูตร/สาขาวิชา	ความสอดคล้องกับ 10 มาตรฐานเป้าหมาย									
		อุตสาหกรรมยานยนต์สมัยใหม่	อุตสาหกรรมอิเล็กทรอนิกส์อัจฉริยะ	อุตสาหกรรมท่องเที่ยวรายได้ดี/สุขภาพ	อุตสาหกรรมเกษตรเทคโนโลยีชีวภาพ	อุตสาหกรรมแปรรูปอาหาร	อุตสาหกรรมหุ่นยนต์เพื่อการอุตสาหกรรม	อุตสาหกรรมการบินและโลจิสติกส์	อุตสาหกรรมเชิงนิเวศและสีเขียว	อุตสาหกรรมดิจิทัล	อุตสาหกรรมบริการแพทย์ครบวงจร
6	หลักสูตรวิทยาศาสตรบัณฑิต สาขาวิชานวัตกรรมชีวผลิตภัณฑ์				✓	✓					
7	หลักสูตรนวัตกรรมการอาหารและเครื่องดื่มเพื่อสุขภาพ					✓					
8	หลักสูตรการจัดการสาธารณสุข			✓							
9	หลักสูตรวิทยาศาสตรบัณฑิต สาขาวิชาศาสตร์และเทคโนโลยีสิ่งแวดล้อม										
10	หลักสูตรวิทยาศาสตรบัณฑิต สาขาวิชาชีวอนามัยและความปลอดภัย			✓							✓
11	หลักสูตรหลักสูตรวิทยาศาสตรบัณฑิต สาขาวิชาอุตสาหกรรมการและระบบคุณภาพ (ต่อเนื่อง)	✓	✓		✓	✓		✓			✓
12	หลักสูตรวิทยาศาสตรบัณฑิต สาขาวิชาคณิตศาสตร์ประยุกต์										
13	หลักสูตรวิทยาศาสตรบัณฑิต สาขาฟิสิกส์ประยุกต์ (ปิดหลักสูตร)	✓	✓								
14	หลักสูตรปรัชญาดุษฎีบัณฑิต สาขาวิชาวิทยาศาสตร์และนวัตกรรมเพื่อการพัฒนา								✓		
วิทยาลัยนวัตกรรมการจัดการ											
1	หลักสูตรบริหารธุรกิจบัณฑิต สาขาการจัดการนวัตกรรมการค้า									✓	
2	หลักสูตรบริหารธุรกิจบัณฑิต สาขาการจัดการธุรกิจการบิน								✓		
3	หลักสูตรศิลปศาสตรบัณฑิต สาขาการจัดการการบริการและการโรงแรม			✓							
คณะสาธารณสุขศาสตร์											
1	หลักสูตรสาธารณสุขศาสตรบัณฑิต สาขาวิชาสาธารณสุขศาสตร์			✓						✓	✓
2	หลักสูตรสาธารณสุขศาสตรบัณฑิต สาขาวิชาการจัดการสถานพยาบาล										✓
3	หลักสูตรวิทยาศาสตรบัณฑิต สาขาวิชาสุขภาพและความงาม			✓		✓					✓
4	หลักสูตรวิทยาศาสตรบัณฑิต สาขาวิชาอนามัยสิ่งแวดล้อม				✓				✓	✓	✓

ลำดับที่	หลักสูตร/สาขาวิชา	ความสอดคล้องกับ 10 มาตรฐานเป้าหมาย										
		อุตสาหกรรมยานยนต์สมัยใหม่	อุตสาหกรรมอิเล็กทรอนิกส์อัจฉริยะ	อุตสาหกรรมท่องเที่ยวรายได้ดี/สุขภาพ	อุตสาหกรรมเกษตรเทคโนโลยีชีวภาพ	อุตสาหกรรมแปรรูปอาหาร	อุตสาหกรรมหุ่นยนต์เพื่อการอุตสาหกรรม	อุตสาหกรรมการบินและโลจิสติกส์	อุตสาหกรรมเชิงนิเวศและสีเขียว	อุตสาหกรรมดิจิทัล	อุตสาหกรรมบริการแพทย์ครบวงจร	
5	หลักสูตรสาธารณสุขศาสตรมหาบัณฑิต สาขาวิชาการจัดการระบบสุขภาพ										ü	ü
6	หลักสูตรสาธารณสุขศาสตรดุษฎีบัณฑิต สาขาวิชาการจัดการระบบสุขภาพ										ü	ü
มรภ.วไลยอลงกรณ์ฯ สระแก้ว												
1	1.หลักสูตรวิทยาศาสตรบัณฑิต (วท.บ.) สาขาวัตกรรมการจัดการเกษตร			/	/	/						
2	2. หลักสูตรรัฐประศาสนศาสตรบัณฑิต สาขาวัตกรรมการจัดการภาครัฐและเอกชน			/								
3	3. หลักสูตรบริหารธุรกิจบัณฑิต สาขาการจัดการธุรกิจการค้าสมัยใหม่	/				/		/		/		

ส่วนที่ 3 รายงานผลการทบทวนแผนการบริหารและพัฒนาทรัพยากรมนุษย์ ประจำปีงบประมาณ 2568

สรุปผลการดำเนินงานตามแผนบริหารและพัฒนาทรัพยากรมนุษย์ ประจำปีงบประมาณ 2568 ซึ่งมุ่งเน้นการพัฒนา "บุคลากรสมรรถนะสูง" และการสร้าง "องค์กรสุขภาวะ" ผ่าน 5 กลยุทธ์หลัก ได้แก่ การพัฒนาความรู้และทักษะ การส่งเสริมความคิดสร้างสรรค์ ความสามารถในการบริหารจัดการภายในการสร้างทีมงานมืออาชีพ และการสร้างระบบองค์กรสุขภาวะ

3.1 ผลลัพธ์และความสำเร็จที่สำคัญ (Key Achievements)

จากการดำเนินงานรวม 16 โครงการ/กิจกรรม ภายใต้งบประมาณรวม 4,411,395 บาท (งบประมาณจัดสรรและปรับเพิ่ม) พบว่าโครงการส่วนใหญ่ประสบความสำเร็จตามวัตถุประสงค์/เป้าหมายที่กำหนดไว้ โดยมีประเด็นสำคัญดังนี้

1.1 การพัฒนาศักยภาพอาจารย์และบุคลากรสายวิชาการ

- การกำหนดตำแหน่งทางวิชาการ มีอาจารย์ได้รับการกำหนดตำแหน่งทางวิชาการรวม 25 คน จากผู้ขอ 23 คน คิดเป็นอัตราความสำเร็จ ร้อยละ 108.70 ซึ่งสูงกว่าเป้าหมายที่ตั้งไว้ (ร้อยละ 80)

- การพัฒนาทักษะภาษาอังกฤษและเทคโนโลยี จัดอบรม "พัฒนาศักยภาพอาจารย์ด้านภาษาอังกฤษ" และ "การอบรมเชิงปฏิบัติการการวิเคราะห์ผู้มีส่วนได้ส่วนเสียเพื่อการออกแบบผลลัพธ์การเรียนรู้ของหลักสูตร (PLO)" เพื่อยกระดับมาตรฐานอาจารย์ให้ทันต่อการเปลี่ยนแปลง

- การสนับสนุนการศึกษา อนุมัติสนับสนุนอาจารย์ไปศึกษาต่อระดับปริญญาเอก 2 คน

1.2 การยกระดับความโปร่งใสและธรรมาภิบาล

- ผลคะแนน ITA: มหาวิทยาลัยมีผลการประเมิน ITA เพิ่มขึ้น จากปี 2567 (90.66) เป็น 90.96 ในปี 2568 ซึ่งเป็นผลจากการจัดอบรมความรู้และแนวปฏิบัติที่เกี่ยวข้องกับการพัฒนาคุณธรรมและความโปร่งใส

- ความรู้ด้านกฎหมาย/จริยธรรม: โครงการจัดอบรมให้ความรู้ทางกฎหมายมีผู้เข้าร่วม 60 คน (ร้อยละ 100) บรรลุวัตถุประสงค์ตามเป้าหมาย (ร้อยละ 80)

1.3 การสร้างองค์กรแห่งความสุขและคุณภาพชีวิต (Happy Workplace)

- การตรวจสอบสุขภาพประจำปี: บุคลากรเข้ารับการตรวจสอบสุขภาพเกินกว่าเป้าหมายที่ตั้งไว้ ร้อยละ 80 โดยพนักงานมหาวิทยาลัยสายสนับสนุน/ลูกจ้างเข้าตรวจ ร้อยละ 86.40 และ 84 ตามลำดับ ส่วนอาจารย์ข้าราชการ/พนักงานมหาวิทยาลัยเข้าตรวจ ร้อยละ 87 และ 97 ตามลำดับ

- กิจกรรมสร้างสุข: จัดกิจกรรม "การประชุมคณะกรรมการดำเนินการจัดการความสุขมหาวิทยาลัย" และการจัดตั้งและดำเนินกิจกรรม "HAPPY 8 และชมรม VRU เสริมสร้างสุขมหาวิทยาลัย" ซึ่งมีบุคลากรร่วมกิจกรรมชมรม 208 คน

- การจัดการความรู้ (KM): มีผลงานนวัตกรรมและแนวปฏิบัติที่ดีที่ได้รับรางวัลรวม 6 ผลงาน

3.2 ประเด็นที่ต้องติดตามและพิจารณา (Areas for Attention)

โครงการ/กิจกรรม (กิจกรรมที่.../กลยุทธ์)	ปัญหา/ข้อจำกัดที่พบ	ข้อเสนอแนะเพื่อพิจารณา
การประชุมเพื่อส่งเสริม อบรมสัมมนาความรู้ ด้านกฎหมาย (กิจกรรมที่ 7/กลยุทธ์ 3)	ยกเลิกการใช้จ่ายงบประมาณ เนื่องจากนิติกรติดภารกิจการสอบสวน/ไป ศาล และกองทุนพัฒนาบุคลากรไม่พิจารณาอนุมัติให้ทุนนิติกรอีกสองคน	พิจารณาจัดสรรทุนพัฒนาบุคลากรด้านกฎหมายปกครองฯ ให้แก่นิติกร ในปีงบประมาณ 2569 ตามที่เสนอ เพื่อให้บุคลากรสำคัญได้รับการพัฒนา ตามแผนงาน
การประเมินผลการปฏิบัติงานประจำปี (กิจกรรมที่ 8/กลยุทธ์ 3)	ตัวชี้วัดและวัตถุประสงค์ "ร้อยละของอาจารย์ที่ดำรงตำแหน่งทางวิชาการ" ไม่สอดคล้องกับกิจกรรมจริงที่เป็นการขอ peer review ผลงาน	เร่งรัดแก้ไขตัวชี้วัดและวัตถุประสงค์ ของกิจกรรมนี้ให้สอดคล้อง กับเจตจำนงที่แท้จริงของการดำเนินงาน (การขอ Peer Review)
HAPPY 8 และชมรม VRU เสริมสร้างสุข มหาวิทยาลัย (กิจกรรมที่ 15/กลยุทธ์ 5)	มีบุคลากรเข้าร่วมกิจกรรมชมรม 208 คน ซึ่งยังไม่ถึงเป้าหมายที่ตั้งไว้ 300 คน	พิจารณาแนวทาง ส่งเสริม/ประชาสัมพันธ์ กิจกรรมชมรมให้ครอบคลุม และจูงใจบุคลากรกลุ่มเป้าหมายให้เข้าร่วมเพิ่มขึ้น

ตารางที่ 18 แสดงประเด็นที่ต้องติดตามและพิจารณา (Areas for Attention)

ข้อเสนอแนะเพื่อพิจารณาและดำเนินการ

- 1.อนุมัติให้หน่วยงาน HR ดำเนินการแก้ไขและปรับปรุงตัวชี้วัด/วัตถุประสงค์ ของกิจกรรมที่ 8 (การประเมินผลการปฏิบัติงานประจำปี) ให้สอดคล้องกับผลการดำเนินงานจริงต่อไป
- 2.มอบหมายให้หน่วยงานที่เกี่ยวข้องพิจารณาแผนการจัดสรรทุนพัฒนาบุคลากรด้านกฎหมายปกครองฯ สำหรับนิติกรในปีงบประมาณ 2569 เพื่อให้เกิดการพัฒนา
บุคลากรอย่างต่อเนื่องตามความจำเป็นขององค์กร
- 3.มอบหมายให้หน่วยงาน HR วางแผนกลยุทธ์การส่งเสริมการมีส่วนร่วมในกิจกรรม Happy Workplace (กิจกรรมที่ 15) เพื่อให้มีบุคลากรเข้าร่วมกิจกรรมถึงเป้าหมาย 300 คน
ในรอบการดำเนินงานถัดไป

3.3 การวิเคราะห์สภาพแวดล้อมด้านการบริหารงานทรัพยากรมนุษย์ประจำปีงบประมาณ 2568

และจัดทำแผนประจำปีงบประมาณ 2569

จากการวิเคราะห์สภาพแวดล้อมด้านการบริหารงานทรัพยากรมนุษย์ประจำปีงบประมาณ 2568 ด้วยเครื่องมือ SWOT Analysis พบว่า มีข้อมูลหลายประการที่สนับสนุนการพัฒนาและส่งเสริมความก้าวหน้าของ บุคลากรทั้งสายวิชาการและสายสนับสนุน ได้แก่

จุดแข็ง (Strengths – S)	จุดอ่อน (Weaknesses – W)
<ol style="list-style-type: none"> 1) ชื่อเสียงและอัตลักษณ์มหาวิทยาลัยที่มุ่งเน้นท้องถิ่นและชุมชน 2) โครงสร้างองค์กรมั่นคงตาม พ.ร.บ. มหาวิทยาลัยราชภัฏ 3) มีสิทธิประโยชน์ตามระเบียบราชการและนโยบายคุณภาพชีวิตที่ดี 4) บุคลากรมีความใฝ่รู้และมีศักยภาพในการพัฒนาตนเอง 5) มีแผนและโครงการสนับสนุนการเรียนรู้ตลอดชีวิต (Lifelong Learning) 6) มีระบบประกันคุณภาพและกรอบสมรรถนะที่ชัดเจน 7) วัฒนธรรมองค์กรเน้นการบริการชุมชน ทำให้เกิดความผูกพัน 8) บุคลากรมีความเชี่ยวชาญเฉพาะทางและผลงานวิจัยที่ใช้ประโยชน์ได้จริง 	<ol style="list-style-type: none"> 1) กระบวนการสรรหาเข้าและซับซ้อนตามระบบราชการ 2) ขาดกลยุทธ์การสรรหาผ่านสื่อดิจิทัล 3) งบประมาณและทรัพยากรจำกัด 4) บุคลากรมีภาระงานมาก ไม่มีเวลาเข้าร่วมพัฒนา 5) ขาดแผนพัฒนาทักษะเฉพาะทางและระบบติดตามผลหลังอบรม 6) โอกาสความก้าวหน้าทางสายอาชีพจำกัด 7) การคัดเลือกและแต่งตั้งบุคลากรยังขาดเกณฑ์ที่โปร่งใส 8) ขาดแรงจูงใจและระบบประเมินผลการปฏิบัติงานที่มีประสิทธิภาพ
โอกาส (Opportunities – O)	อุปสรรค (Threats – T)
<ol style="list-style-type: none"> 1) นโยบายกระทรวง อว. (MHESI) สนับสนุนการพัฒนากำลังคนคุณภาพ 2) โครงการ “1 มหาวิทยาลัย 1 ภารกิจเพื่อท้องถิ่น” สนับสนุนงานวิจัย/บริการวิชาการ 3) ยุทธศาสตร์มหาวิทยาลัยมุ่งสู่มาตรฐานสากลและความยั่งยืน 4) เทคโนโลยีดิจิทัล e-Learning / MOOC เอื้อต่อการพัฒนาบุคลากร 5) ระบบประกันคุณภาพภายใน-ภายนอกสร้างแรงจูงใจในการพัฒนา 6) การสนับสนุนทุนจากภาครัฐและหน่วยงานภายนอก 	<ol style="list-style-type: none"> 1) การแข่งขันจากมหาวิทยาลัยอื่นและภาคเอกชนในการดึงดูดบุคลากร 2) ข้อจำกัดของกฎระเบียบราชการทำให้ขาดความคล่องตัว 3) ความไม่แน่นอนของนโยบายและงบประมาณภาครัฐ 4) การเปลี่ยนแปลงเทคโนโลยีที่รวดเร็ว 5) ปัญหาการรักษาบุคลากรคุณภาพให้อยู่กับองค์กรในระยะยาว

ตารางที่ 19 แสดงผลการวิเคราะห์สภาพแวดล้อมด้านการบริหารงานทรัพยากรมนุษย์ จำแนกด้านตามเครื่องมือ SWOT Analysis

3.4 การจัดทำตาราง TOWS Matrix Analysis (แยก HRM / HRD) โดยจับคู่ปัจจัยเหล่านี้ให้เป็นกลยุทธ์ 4 รูปแบบหลักได้แก่

SO – กลยุทธ์เชิงรุก: ใช้จุดแข็งคว้าโอกาส	ST – กลยุทธ์เชิงป้องกัน: ใช้จุดแข็งรับมือภัยคุกคาม
WO – กลยุทธ์เชิงแก้ไข: แก้จุดอ่อนโดยใช้โอกาส	WT – กลยุทธ์เชิงรับ: ลดผลกระทบจากจุดอ่อนและภัยคุกคาม

3.4.1 TOWS MATRIX – ด้านการบริหารงานบุคคล (HRM)

ประเภทกลยุทธ์	การจับคู่	กลยุทธ์ที่ได้	คำอธิบายแนวทางดำเนินการ
SO (เชิงรุก)	Strength + Opportunity	กลยุทธ์ที่ 1 พัฒนางองค์กรให้เป็น “มหาวิทยาลัย ดึงดูดบุคลากรคุณภาพ” (Employer Branding)	ใช้ชื่อเสียงและอัตลักษณ์มหาวิทยาลัย ผสานกับนโยบาย MHESI และโอกาสจากโครงการ “1 มหาวิทยาลัย 1 ภารกิจ” เพื่อสร้างภาพลักษณ์การทำงานที่มีคุณค่าและมั่นคงสำหรับผู้สมัครใหม่
		กลยุทธ์ที่ 2 นำเทคโนโลยี HRIS มาใช้เพิ่มประสิทธิภาพการบริหารบุคคล	ใช้ความพร้อมด้านระบบงานและนโยบายดิจิทัล สร้างระบบข้อมูลบุคลากรครบวงจร ตั้งแต่สรรหา-บรรจุ-ประเมินผล-พัฒนา
ST (เชิงป้องกัน)	Strength + Threat	กลยุทธ์ที่ 3 สร้างเครือข่ายความร่วมมือด้านบุคลากรกับมหาวิทยาลัยเครือข่าย	ใช้ความเข้มแข็งขององค์กรและความเชี่ยวชาญบุคลากร ลดผลกระทบจากการแข่งขันในการดึงบุคลากร โดยหมุนเวียนหรือแลกเปลี่ยนองค์ความรู้ร่วมกัน
		กลยุทธ์ที่ 4 ใช้ระบบคุณภาพและกรอบสมรรถนะในการรับมือการเปลี่ยนแปลงนโยบายรัฐ	ใช้ระบบประกันคุณภาพและกรอบมาตรฐานบุคลากร เพื่อรักษาความต่อเนื่องและความโปร่งใสแม้ว่านโยบายเปลี่ยน
WO (เชิงแก้ไข)	Weakness + Opportunity	กลยุทธ์ที่ 5 ปรับกระบวนการสรรหาและบริหารงานบุคคลให้ทันสมัยและดิจิทัลเต็มรูปแบบ	แก้จุดอ่อนเรื่องขั้นตอนราชการและข้อมูลบุคลากรล่าช้า โดยใช้โอกาสจากเทคโนโลยี HR Digital และนโยบาย MHESI
		กลยุทธ์ที่ 6 พัฒนาระบบค่าจ้างและเส้นทางความก้าวหน้าตามมาตรฐานกลาง	ใช้โอกาสจากการสนับสนุนของกระทรวงฯ เพื่อพัฒนาระบบค่าตอบแทนที่โปร่งใสและยุติธรรม
WT (เชิงรับ)	Weakness + Threat	กลยุทธ์ที่ 7 วางแผนกำลังคนเชิงรุกเพื่อรองรับการเกษียณและข้อจำกัดอัตรากำลัง	ลดผลกระทบจากข้อจำกัดงบประมาณและระเบียบราชการ ด้วยการวิเคราะห์กำลังคนล่วงหน้าและบริหารทดแทน
		กลยุทธ์ที่ 8 พัฒนาระบบติดตามผลบุคลากรแบบรายงานออนไลน์	ช่วยลดความล่าช้าในการสื่อสารและติดตามผลบุคลากร แม้มีข้อจำกัดด้านทรัพยากรและงบประมาณ

3.4.2 MATRIX – ด้านการพัฒนาบุคลากร (HRD)

ประเภทกลยุทธ์	การจับคู่	กลยุทธ์ที่ได้	คำอธิบายแนวทางดำเนินการ
SO (เชิงรุก)	Strength + Opportunity	กลยุทธ์ที่ 1 ยกระดับสมรรถนะบุคลากรสู่มาตรฐานสากล	ใช้ความพร้อมด้านศักยภาพบุคลากรและโอกาสจากนโยบาย MHESI เพื่อพัฒนาอาจารย์และเจ้าหน้าที่ให้มีสมรรถนะระดับนานาชาติ
		กลยุทธ์ที่ 2 ใช้เทคโนโลยีดิจิทัลเป็นฐานการเรียนรู้และพัฒนาตนเอง	ใช้โอกาสจากเทคโนโลยี e-Learning / MOOC สร้างระบบอบรมออนไลน์ภายในมหาวิทยาลัย
ST (เชิงป้องกัน)	Strength + Threat	กลยุทธ์ที่ 3 พัฒนาเครือข่ายวิชาการและการฝึกอบรมระหว่างสถาบัน	ใช้ศักยภาพของบุคลากรและระบบคุณภาพในการสร้างพันธมิตรฝึกอบรม ลดผลกระทบจากการแข่งขันและงบจำกัด
		กลยุทธ์ที่ 4 พัฒนา “ศูนย์พัฒนาศักยภาพบุคลากร” ภายในมหาวิทยาลัย	ลดความเสี่ยงจากงบประมาณผันผวน โดยจัดอบรมและถ่ายทอดความรู้ภายในองค์กร
WO (เชิงแก้ไข)	Weakness + Opportunity	กลยุทธ์ที่ 5 จัดทำแผนพัฒนารายบุคคล (IDP) ครอบคลุมทุกสายงาน	ใช้โอกาสจากนโยบายทุนและโครงการพัฒนากำลังคนของกระทรวงฯ เพื่อแก้จุดอ่อนด้านการขาดแผนรายบุคคล
		กลยุทธ์ที่ 6 สร้างระบบ Coaching & Mentoring เชื่อมโยงกับ Career Path	แก้ปัญหาขาดแรงจูงใจและการเติบโต โดยเชื่อมโยงการพัฒนา กับเส้นทางความก้าวหน้าในสายอาชีพ
WT (เชิงรับ)	Weakness + Threat	กลยุทธ์ที่ 7 จัดระบบพี่เลี้ยง (Mentor System) เพื่อลดภาระงานและรักษาความรู้ในองค์กร	ลดผลกระทบจากภาระงานและการลาออกของบุคลากร ด้วยการถ่ายทอดองค์ความรู้ระหว่างรุ่น
		กลยุทธ์ที่ 8 สร้างระบบพัฒนาอย่างต่อเนื่องในภาวะจำกัดงบประมาณ	ปรับวิธีพัฒนาเป็นแบบ low-cost เช่น การเรียนรู้ร่วมกัน (Peer Learning), Internal Workshop

3.5 กลยุทธ์ ประเด็นยุทธศาสตร์ ตัวชี้วัด และค่าเป้าหมาย

ประเด็นยุทธศาสตร์	กลยุทธ์	ตัวชี้วัด (KPI)	ค่าเป้าหมาย ปี 2569
ด้านการบริหารงานทรัพยากรมนุษย์(HRM)			
HRM-1 ดึงดูดและสรรหาบุคลากรที่มีศักยภาพ	พัฒนา Employer Branding ผ่านสื่อออนไลน์	จำนวนผู้สมัครต่ออัตราว่าง	≥ 20 คน/อัตรา
	จัดทำฐานข้อมูลผู้สมัครที่เป็นระบบ (Talent Pool)	มีฐานข้อมูลพร้อมใช้งาน	หน่วยงานใช้ฐานข้อมูล100%
HRM-2 เพิ่มประสิทธิภาพการบริหารงานบุคคล	พัฒนา HRIS เชื่อมโยงทุกสายงาน	สัดส่วนหน่วยงานที่ใช้ HRIS	≥ 90%
	ลดขั้นตอนสรรหา/บรรจุ	ระยะเวลาบรรจุเฉลี่ย	≤ 90 วัน
HRM-3 สร้างระบบงานที่แข่งขันได้	ปรับระบบค่าจ้าง	ความพึงพอใจบุคลากรต่อระบบบริหารบุคคล	≥ 80%
	-ประเมินผล-ตอบแทนสายสนับสนุน		
ด้านการพัฒนาทรัพยากรมนุษย์(HRD)			
HRD-1 พัฒนาศักยภาพบุคลากร	สนับสนุนทุนเรียนต่อ/อบรม/ทักษะดิจิทัล	สัดส่วนบุคลากรผ่านอบรม ≥ 12 ชม. /ปี	≥ 85%
HRD-2 ยกกระดับเส้นทางวิชาชีพ	จัดทำ Career Path ทุกสายงาน	สัดส่วนสายงานที่มี Career Path	100%
HRD-3 สร้างแรงจูงใจและความผูกพัน	สร้างระบบ Mentoringและกิจกรรมองค์กรสุขภาพ	คะแนน Engagement Survey	≥ 80%
	จัดทำ Exit Interview วิเคราะห์สาเหตุการลาออก	สัดส่วนผู้ที่ผ่าน Exit Interview	≥ 90%

ส่วนที่ 4 กิจกรรม/โครงการ ปีงบประมาณ 2569

4.1 ด้านการบริหารทรัพยากรบุคคล HRM Plan (Human Resource Management) ปีงบประมาณ 2569

ลำดับ	กลยุทธ์ (TOWS)	โครงการ/กิจกรรม	รหัสกิจกรรม	ตัวชี้วัด	เป้าหมาย	หน่วยนับ	ระยะเวลา ดำเนินการ	งบประมาณจัดสรร	ผู้ดำเนินการ	ผู้กำกับ ติดตาม
1.	SO – พัฒนาการให้เป็นที่ “มหาวิทยาลัยดึงดูด บุคลากรคุณภาพ	โครงการส่งเสริม สนับสนุนการพัฒนา ศักยภาพของบุคลากร (โครงการบริหารกองทุน พัฒนาบุคลากร)	4052009	ร้อยละของผู้เข้าร่วมประชุม ของคณะกรรมการกองทุน พัฒนาบุคลากร	≥ 80	%	ต.ค.68-ก.ย.69	176,000	กองกลาง	ผอ.กองกลาง ผอ.สำนักงาน อธิการบดี
2.	WO – ปรับกระบวนการ HR ให้ทันสมัย	โครงการส่งเสริม พัฒนาอาจารย์และ บุคลากรในการศึกษา อบรมภายนอก	4013001	จำนวนอาจารย์และบุคลากร สายสนับสนุนที่ได้รับการ พัฒนา	≥30	ร้อยละ	ต.ค.68-ก.ย.69	650,000	กองกลาง	ผอ.กองกลาง ผอ.สำนักงาน อธิการบดี
3	ST – ใช้ระบบคุณภาพ รับมือนโยบาย เปลี่ยนแปลง	สนับสนุนการศึกษา ระดับปริญญาเอก	4041001	ระดับความสำเร็จของอาจารย์ คุณวุฒิระดับปริญญาเอก	3	ระดับ	ต.ค.68-ก.ย.69	2,977,850(ยอดรวม) 25,000,000 คือ (เงินรับฝากกองทุน) 477,850 คือตั้งปี	กองกลาง	ผอ.กองกลาง ผอ.สำนักงาน อธิการบดี
4	WT – วางแผนกำลังคน เชิงรุก	การขอกำหนด ตำแหน่งทางวิชาการ (ก.พ.ต.).	4041002	1) ร้อยละของคณาจารย์ที่ ดำรงตำแหน่งทางวิชาการ เมื่อเทียบกับจำนวน คณาจารย์ทั้งหมด 2) จำนวนครั้งที่จัดประชุม ก.พ.ต. ด้านทั่วไป 3) จำนวนครั้งที่จัดประชุม ก.พ.ต. ด้านศิลปะ/ สุนทรียะ 4) จำนวนครั้งที่จัด ประชุมคณะกรรมการ ผู้ทรงคุณวุฒิประเมินผลงาน	≥ 60	%	ต.ค.68-ก.ย.69	1,368,300	กองกลาง	ผอ.กองกลาง ผอ.สำนักงาน อธิการบดี

ลำดับ	กลยุทธ์	โครงการ/กิจกรรม	รหัสกิจกรรม	ตัวชี้วัด	เป้าหมาย	หน่วยนับ	ระยะเวลา ดำเนินการ	งบประมาณจัดสรร	ผู้ดำเนินการ	ผู้กำกับ ติดตาม
				5) จำนวนผลงานทางวิชาการ ที่ส่งให้ผู้ทรงคุณวุฒิอ่าน ประเมิน 6) จำนวนรายงานผลประเมิน การสอนที่แล้วเสร็จ 7) ระดับความพึงพอใจของ คณาจารย์ต่อระบบสนับสนุน การขอกำหนดตำแหน่งทาง วิชาการ	≥ 25 20 ≥ 4.00	เรื่อง/ปี ฉบับ/ปี คะแนน จากเต็ม 5	ต.ค.68-ก.ย.69		สำนักส่งเสริม วิชาการและ งานทะเบียน	ผอ.กองกลาง ผอ.สำนักงาน อธิการบดี
5	ST – ใช้ระบบคุณภาพ รับมือนโยบาย เปลี่ยนแปลง	การประเมินผลการ ปฏิบัติงานประจำปี	4041003	1) จำนวนผลงานที่ส่งให้ ผู้ทรงคุณวุฒิประเมินเอกสาร ประกอบการสอน 2) ร้อยละของผลงานที่ผ่าน การประเมินในแต่ละระดับ	≥ 10 ผศ. ≥ 4 รศ. ≥ 2 ศ. ≥ 1)	ผลงาน % % %	ต.ค.68-ก.ย.69	72,750	สำนักส่งเสริม วิชาการและ งานทะเบียน	ผอ.กองกลาง ผอ.สำนักงาน อธิการบดี
6	ST – ใช้ระบบคุณภาพ รับมือนโยบาย เปลี่ยนแปลง	อบรมความรู้ และแนว ปฏิบัติที่เกี่ยวข้องกับ การพัฒนาคุณธรรม และความโปร่งใสของ หน่วยงาน	4013002	1) จำนวนบุคลากรทั้งหมดที่เข้า ร่วมการอบรม 2) ระดับความพึงพอใจของ บุคลากรที่มีต่อหลักสูตร เนื้อหา และวิทยากรของการ อบรม 3) ร้อยละการรับรู้ของบุคลากร ภายในหน่วยงานต่อความ พยายามของผู้บริหารในการ ต่อต้านการทุจริตอย่างจริงจัง	1) ≥ 80 (จาก จำนวนเป้าหมาย ทั้งหมด) 2) ≥ 90 (จาก จำนวนผู้เข้ารับ การอบรม) 3) ≥ 90 (จาก จำนวนบุคลากร สาย ว.และสาย ส.ทั้งหมดที่เข้า ร่วมการประเมิน)	% % %	ต.ค.68-ก.ย.69	25,000	งานบริหาร ทรัพยากรมนุษย์ -Thanaphon	ผอ.กองกลาง ผอ.สำนักงาน อธิการบดี

แผนการพัฒนาทรัพยากรบุคคล HRD Plan (Human Resource Development) ปีงบประมาณ 2569

ลำดับ	กลยุทธ์	โครงการ/กิจกรรม	รหัสกิจกรรม	ตัวชี้วัด	เป้าหมาย	หน่วยนับ	ระยะเวลาดำเนินการ	งบประมาณจัดสรร	ผู้ดำเนินการ	ผู้กำกับติดตาม
1	WT - พัฒนาอย่างต่อเนื่อง	การอบรมเชิงปฏิบัติการ "อบรมพัฒนาให้ความรู้ด้านการเงินและพัสดุ"	4013003	<p><u>ผลลัพธ์เชิงปริมาณ</u></p> <p>1. ร้อยละของผู้ลงทะเบียนที่เข้าร่วมอบรมตามกลุ่มเป้าหมายที่กำหนด</p> <p>2. ร้อยละความถูกต้องของเอกสารการเงินที่ใช้ในการเบิกจ่าย</p> <p><u>ผลลัพธ์เชิงคุณภาพ</u></p> <p>1) จำนวนความผิดพลาดในการจัดการพัสดุลดลง</p> <p>2). ร้อยละความพึงพอใจของบุคลากรที่เข้าร่วมอบรมที่มีต่อหลักสูตรเนื้อหา และวิทยากรของการอบรม</p> <p>3. จำนวนทักษะใหม่ๆที่เกิดขึ้นและสามารถนำไปใช้ประโยชน์ได้</p>	<p>1) ≥ 80</p> <p>2) ≥ 100</p> <p>1) จำนวนความผิดพลาดในการจัดการพัสดุลดลงจำนวน....</p> <p>2) ≥ 90</p> <p>3) ≥ 3</p>	<p>%</p> <p>%</p> <p>ครั้ง</p> <p>%</p> <p>ทักษะใหม่</p>	ต.ค.68-ก.ย.69	95,000	งานบริหารทรัพยากรมนุษย์ -panjapom/Rachalee	ผู้อำนวยการกองกลาง ผู้อำนวยการสำนักงาน อธิการบดี

ลำดับ	กลยุทธ์	โครงการ/กิจกรรม	รหัสกิจกรรม	ตัวชี้วัด	เป้าหมาย	หน่วยนับ	ระยะเวลา ดำเนินการ	งบประมาณ จัดสรร	ผู้ดำเนินการ	ผู้กำกับติดตาม
2	ST – พัฒนาเครือข่าย การเรียนรู้ภายใน องค์กร	การอบรมเชิงปฏิบัติการ "การส่งเสริมจัดการ ความรู้ KM และแนว ปฏิบัติที่ดี"	4013004	ร้อยละของหน่วยงานที่จัดส่ง มี จำนวนนวัตกรรม 1 ชิ้นและมี แนวการปฏิบัติที่ดี 1 แนวทาง ที่ สามารถนำไปปรับใช้ในการ พัฒนางานของตนเอง	≥ 80	%	ต.ค.68-ก.ย.69	100,000	งานบริหารทรัพยากร มนุษย์ -panjaporn/Rachalee	ผอ.กองกลาง ผอ.สำนักงาน อธิการบดี
3	WT – พัฒนาอย่าง ต่อเนื่อง	การอบรมเชิงปฏิบัติการ "การพัฒนาเทคโนโลยี สารสนเทศเพื่อการ พัฒนางาน"	4013005	จำนวนผู้เข้าร่วมโครงการผ่าน เกณฑ์ การประเมินหลักสูตร	≥ 80	%	ต.ค.68-ก.ย.69	57,000	งานบริหารทรัพยากร มนุษย์ -panjaporn/Rachalee	ผอ.กองกลาง ผอ.สำนักงาน อธิการบดี
4	WT – สร้างระบบ พัฒนาอย่างต่อเนื่องใน ภาวะจำกัดงบประมาณ	การอบรมเชิงปฏิบัติการ "การพัฒนาทักษะภาษา เพื่อการพัฒนางาน (ภาษาอังกฤษ)"	4013006	จำนวนผู้เข้าร่วมโครงการผ่าน เกณฑ์ การประเมินหลักสูตร	≥ 95	%	ต.ค.68-ก.ย.69	43,000	งานบริหารทรัพยากร มนุษย์ -panjaporn/Rachalee	ผอ.กองกลาง ผอ.สำนักงาน อธิการบดี
5	SO – ยกระดับ สมรรถนะบุคลากรสู่ มาตรฐานสากล	การอบรมเชิงปฏิบัติการ "valaya professional trainer" สายวิชาการ และสายสนับสนุน	4013007	ร้อยละของจำนวน ของผู้ ลงทะเบียนที่เข้า ร่วมอบรม ตามกลุ่มเป้าหมายที่กำหนด	≥ 80	%	ต.ค.68-ก.ย.69	83,000	งานบริหารทรัพยากร มนุษย์ -panjaporn/Rachalee	ผอ.กองกลาง ผอ.สำนักงาน อธิการบดี
6	WO – สร้างระบบ Coaching & Mentoring เชื่อม Career Path	การอบรมเชิงปฏิบัติการ "การวิเคราะห์ค่างาน และการเขียนแบบ ประเมินค่างาน" เพื่อ กำหนดตำแหน่งใน ระดับชำนาญการ	4013008	ร้อยละของผู้เข้าร่วมโครงการ ผ่านเกณฑ์การประเมินการ วิเคราะห์ค่างานและการเขียน แบบประเมินค่างาน"เพื่อ กำหนดตำแหน่ง ระดับชำนาญ การ	≥ 80	%	ต.ค.68-ก.ย.69	80,000	งานบริหารทรัพยากร มนุษย์ -panjaporn/Rachalee	ผอ.กองกลาง ผอ.สำนักงาน อธิการบดี
7		การอบรมเชิงปฏิบัติการ "การจัดทำคู่มือ ปฏิบัติงานหลักเพื่อเข้า สู่ระยะและเพื่อเข้าสู่ ตำแหน่งสูงขึ้น"	4013009	จำนวนผู้เข้าร่วมโครงการผ่าน เกณฑ์การประเมินหลักสูตร	≥ 80	%	ต.ค.68-ก.ย.69	58,000	งานบริหารทรัพยากร มนุษย์ -panjaporn/Rachalee	ผอ.กองกลาง ผอ.สำนักงาน อธิการบดี

ส่วนที่ 5 แนวทางการติดตามและประเมินผล

5.1 กรอบการประเมินผล

เพื่อให้การติดตามประเมินผลการดำเนินงานของแผนการบริหารและพัฒนา ทรัพยากรมนุษย์ ของมหาวิทยาลัยราชภัฏวไลยอลงกรณ์ ในพระบรมราชูปถัมภ์ พ.ศ.2569 สามารถประเมิน และติดตามผลของการดำเนินงาน และความสำเร็จ ตามเป้าหมายของแผนงาน โดยใช้แนวทางการประเมินผลตามตัวชี้วัดทางยุทธศาสตร์ ตามค่าเป้าหมายของแผนการบริหารและพัฒนาทรัพยากรมนุษย์ ของมหาวิทยาลัยราชภัฏวไลยอลงกรณ์ ในพระบรมราชูปถัมภ์ พ.ศ.2569กำหนดไว้ในแต่ละระดับ ได้แก่

1. **ระดับเป้าประสงค์ของแผน** คือ ผลการปฏิบัติงานของบุคลากรของมหาวิทยาลัย เป็นไปตามเป้าหมายที่กำหนด
2. **ระดับประสิทธิผลของแผน** คือ
 - ขวัญและกำลังใจที่ดีในการปฏิบัติงานของบุคลากรและ บุคลากรมีความรู้
 - ความสามารถในการปฏิบัติงานตามระดับสมรรถนะที่กำหนด
3. **ระดับกลยุทธ์** คือ การวัดความสำเร็จ ตามค่าเป้าหมายกลยุทธ์ที่กำหนด
4. **ระดับโครงการ** คือ การวัดความสำเร็จ ตามค่าเป้าหมายโครงการภายใต้กลยุทธ์ ที่กำหนด

5.2 แนวทางการติดตามและประเมินผล

1. **การประเมินผลระดับเป้าประสงค์ของแผน** ประเมินโดยคณะกรรมการประเมินผล หรือหน่วยงาน ตามที่ คณะกรรมการบริหารมหาวิทยาลัย (ก.บ.) กำหนด โดยประเมินแนวโน้มความสำเร็จ ตามเป้าหมายทุกปี และประเมินผลความสำเร็จของแผนฯ ภายหลังการสิ้นสุดของแผน ไม่เกิน 3 เดือน
2. **การประเมินผลระดับประสิทธิผลของแผน** ประเมินโดยคณะกรรมการประเมินผล หรือหน่วยงาน ตามที่ คณะกรรมการบริหารมหาวิทยาลัย (ก.บ.) กำหนด โดยประเมินแนวโน้มความสำเร็จตามเป้าหมายทุกปี และประเมินผลความสำเร็จของแผนฯ ภายหลังการสิ้นสุดของแผน ไม่เกิน 3 เดือน
3. **การประเมินผลระดับกลยุทธ์** ประเมินโดยคณะกรรมการประเมินผล หรือหน่วยงานตามที่ คณะกรรมการบริหารมหาวิทยาลัย (ก.บ.) กำหนด โดยประเมินความสำเร็จตามเป้าหมายทุกปี ตามที่กำหนดในแผนปฏิบัติงานประจำปี ภายหลังการสิ้นสุดของแผน ไม่เกิน 3 เดือน
4. **การประเมินผลระดับโครงการ** ประเมินผลในระดับผลสำเร็จตามวัตถุประสงค์โครงการ และระดับกิจกรรมโครงการ โดยหน่วยงานผู้รับผิดชอบโครงการ โดยแนวทางและวิธีการประเมินผลตามหลักวิชาการเมื่อสิ้นสุดโครงการ และจัดส่งผลการประเมินให้ งานบริหารทรัพยากรมนุษย์ กองกลาง สำนักอธิการบดี เป็นผู้รวบรวม สรุป ส่งให้ผู้บริหารผู้เกี่ยวข้อง และคณะกรรมการบริหารงานบุคคลมหาวิทยาลัย(ก.บ.ม.)

5.3 การติดตามผล

1. การติดตามโครงการ ในกรณีที่ระยะเวลาโครงการมีช่วงเวลาดำเนินโครงการ ผู้รับผิดชอบโครงการเป็นผู้ทำการติดตามความคืบหน้าของการดำเนินโครงการ และรายงานผลตามแนวทาง และรูปแบบที่ใช้ในการดำเนินโครงการตามแผนปฏิบัติงานตามปกติ
2. การติดตามความคืบหน้า และแนวโน้มความสำเร็จตามค่าเป้าหมายตามตัวชี้วัด ทุก 6 เดือน รวมถึงปัญหาในการดำเนินการตามแผน และรายงานแก่ผู้รับผิดชอบตามที่กำหนดในเรื่องการประเมินผล

5.4 การทบทวนแผน

ทำการทบทวนแผนการบริหารและพัฒนาทรัพยากรมนุษย์ ของมหาวิทยาลัยราชภัฏวไลยอลงกรณ์ ในพระบรมราชูปถัมภ์ พ.ศ. 2569 ทั้งด้านสภาพแวดล้อม บริบท แผนงาน และโครงการเมื่อสิ้นปีงบประมาณ 2569